

# Manual de Cedência de Informação

16/01/2026



# Índice

<b>1</b>	<b>Introdução .....</b>	<b>7</b>
1.1	Sobre este documento .....	7
1.2	Aplicação/Sistema .....	7
1.3	Termos, abreviaturas e acrónimos .....	8
<b>2</b>	<b>Grupo de Informação Disponibilizada .....</b>	<b>9</b>
<b>3</b>	<b>Base de dados Modelo de dados .....</b>	<b>10</b>
3.1	Descrição das tabelas .....	11
3.1.1	Tabela PRODUTO .....	11
3.1.1.1	Tabela LNK_PROD_CLASS_DISP .....	12
3.1.1.2	Tabela REF_CLASS_DISPENSA_PROD .....	12
3.1.1.3	Tabela LNK_PROD_VIA_ADMIN .....	13
3.1.1.4	Tabela REF_VIA_ADMIN .....	14
3.1.1.5	Tabela LNK_PROD_ATC .....	14
3.1.1.6	Tabela REF_ATC .....	14
3.1.1.7	Tabela LNK_PROD_CFT .....	14
3.1.1.8	Tabela REF_CFT .....	15
3.1.1.9	Tabela LNK_PROD_SUBST .....	15
3.1.1.10	Tabela REF_SUBSTANCIA .....	15
3.1.1.11	Tabela REF_UNIDADE .....	15
3.1.1.12	Tabela LNK_PROD_GRUPO_PROD .....	16
3.1.1.13	Tabela REF_GRUPO_PRODUTO .....	16
3.1.1.14	Tabela LNK_PROD_SUBGRUPO_PROD .....	17
3.1.1.15	Tabela REF_SUBGRUPO_PRODUTO .....	17
3.1.1.16	Tabela REF_FORMA_FARM .....	23
3.1.1.17	Tabela REF_AGRUP_FORMA_FARM .....	23
3.1.1.18	Tabela REF_DCRIPT .....	24
3.1.1.19	Tabela REF_TIPO_PRODUTO .....	24
3.1.1.20	Tabela REF_TIPO_AUTORIZ .....	25
3.1.1.21	Tabela REF_CLASS_ESTP_PSICTR .....	25
3.1.1.22	Tabela REF_TITULAR_AIM .....	26
3.1.1.23	Tabela REF_ESTADO_AIM .....	26
3.1.1.24	Tabela REF_TIPO_PROCEDIMENTO .....	27
3.1.2	Tabela EMBALAGEM .....	28
3.1.2.1	Tabela REF_GRUPO_HOM .....	30
3.1.2.2	Tabela REF_UNIDADE .....	30

3.1.2.3	Tabela REF_TIPO_EMB .....	30
3.1.2.4	Tabela REF_ACOND_PRIMARIO.....	30
3.1.2.5	Tabela REF_TIPO_TRATAMENTO.....	32
3.1.2.6	Tabela REF_ESTADO_EMB .....	32
3.1.2.7	Tabela REF_CHNM .....	33
3.1.2.8	Tabela LNK_EMB_CNPEM .....	33
3.1.2.9	Tabela ALTERNATIVA_EMB .....	33
3.1.2.10	Tabela LNK_EMB_ASSOCIADA .....	33
3.1.2.11	Tabela LNK_EMB_CHNM .....	34
<b>3.1.3</b>	<b>Tabela COMPARTICIPAÇÃO .....</b>	<b>34</b>
3.1.3.1	Tabela REF_TIPO_REGIME .....	34
3.1.3.2	Tabela REF_NORMA_REG_EXC .....	35
3.1.3.3	Tabela REF_LOCAL_DISPENSA.....	46
3.1.3.4	Tabela REF_REGIME_EXCECIONAL.....	46
3.1.3.5	Tabela REF_NIVEL_COMPART .....	48
<b>3.1.4</b>	<b>Tabela COND_ARMAZENAMENTO .....</b>	<b>50</b>
3.1.4.1	Tabela LNK_COND_ARMAZ_CONSERV .....	50
3.1.4.2	Tabela REF_COND_CONSERVACAO .....	50
3.1.4.3	Tabela REF_ESTADO_ARMAZ .....	51
3.1.4.4	Tabela REF_UNIDADE_TEMPORAL .....	51
3.1.4.5	Tabela REF_TEMPERATURA_ARMAZ.....	52
<b>3.1.5</b>	<b>Tabela PRECO .....</b>	<b>53</b>
3.1.5.1	Tabela REF_TIPO_PRECO .....	53
<b>3.1.6</b>	<b>Tabela COMERCIALIZACAO.....</b>	<b>55</b>
3.1.6.1	Tabela REF_ESTADO_COMERC .....	55
<b>3.1.7</b>	<b>Tabela ESCOAMENTO .....</b>	<b>56</b>
3.1.7.1	Tabela REF_MOTIVO_ESCOAM .....	56
<b>3.1.8</b>	<b>Tabela PRODUTO_OPERACAO .....</b>	<b>56</b>
<b>3.1.9</b>	<b>Tabela MENSAGEM_ALERTA .....</b>	<b>57</b>
3.1.9.1	Tabela REF_TIPO_DESTINATARIO.....	57
<b>3.1.10</b>	<b>Tabela ALERTA .....</b>	<b>58</b>
3.1.10.1	Tabela REF_TIPO_APRESENTACAO .....	58
3.1.10.2	Tabela REF_SEXO .....	59
3.1.10.3	Tabela REF_TIPO_ALERTA.....	59
<b>3.1.11</b>	<b>Tabela DOCUMENTO_ALERTA .....</b>	<b>60</b>
<b>4</b>	<b>Fluxograma para o cálculo dos Encargos para o SNS e para o Utente .....</b>	<b>61</b>
<b>4.1</b>	<b>Comparticipação de medicamentos manipulados.....</b>	<b>62</b>
<b>4.2</b>	<b>Comparticipação de produtos destinados ao autocontrolo da diabetes mellitus .....</b>	<b>62</b>

4.3	Comparticipação de câmaras expansoras .....	63
4.4	Comparticipação de dispositivos médicos de perfusão subcutânea contínua de insulina (PSCI), sistemas de monitorização contínua da glicose intersticial (CGM) para utilização integrada com PSCI e respetivos consumíveis das bombas.....	63

## Índice de figuras

Figura 1 - Modelo de dados .....	11
Figura 2 - Fluxograma para cálculo dos encargos para o SNS e para o Utente .....	61

## Índice de tabelas

Tabela 1 - Termos, abreviaturas e acrónimos .....	8
Tabela 2 - Agrupamento de informação disponibilizado .....	9
Tabela 3 - Tabela PRODUTO.....	12
Tabela 4 - Tabela LNK_PROD_CLASS_DISP.....	12
Tabela 5 - Tabela REF_CLASS_DISPENSA_PROD .....	13
Tabela 6 - Tabela representativa das classificações de dispensa .....	13
Tabela 7 - Tabela LNK_PROD_VIA_ADMIN .....	14
Tabela 8 - Tabela REF_VIA_ADMIN.....	14
Tabela 9 - Tabela LNK_PROD_ATC.....	14
Tabela 10 - Tabela REF_ATC .....	14
Tabela 11 - Tabela LNK_PROD_CFT .....	15
Tabela 12 - Tabela REF_CFT.....	15
Tabela 13 - Tabela LNK_PROD_SUBST.....	15
Tabela 14 - Tabela REF_SUBSTANCIA .....	15
Tabela 15 - Tabela REF_UNIDADE.....	16
Tabela 16 - Tabela LNK_PROD_GRUPO_PROD.....	16
Tabela 17 - Tabela REF_GRUPO_PRODUTO.....	16
Tabela 18 - Tabela representativa dos grupos de produto.....	17
Tabela 19 - Tabela LNK_PROD_SUBGRP_PROD.....	17
Tabela 20 - Tabela REF_SUBGRUPO_PRODUTO .....	18
Tabela 21 - Tabela representativa dos subgrupos de produto .....	20
Tabela 22 - Tabela REF_FORMA_FARM .....	23
Tabela 23 - Tabela REF_AGRUP_FORMA_FARM .....	23
Tabela 24 - Tabela representativa dos agrupamentos das formas farmacêuticas .....	24
Tabela 25 - Tabela REF_DCIPT .....	24
Tabela 26 - Tabela REF_TIPO_PRODUTO .....	25
Tabela 27 - Tabela representativa dos tipos de produto.....	25
Tabela 28 - Tabela REF_TIPO_AUTORIZ.....	25
Tabela 29 - Tabela representativa dos tipos de autorização .....	25
Tabela 30 - Tabela REF_CLASS_ESTP_PSICTR .....	26
Tabela 31 - Tabela representativa das classificações de estupefacientes e psicotrópicos.....	26
Tabela 32 - Tabela REF_TITULAR_AIM .....	26
Tabela 33 - Tabela REF_ESTADO_AIM .....	27
Tabela 34 - Tabela representativa dos estados AIM.....	27
Tabela 35 - Tabela REF_TIPO_PROCEDIMENTO .....	27
Tabela 36 - Tabela representativa dos tipos de procedimento.....	28
Tabela 37 - Tabela EMBALAGEM .....	30
Tabela 38 - Tabela REF_GRUPO_HOM.....	30

Tabela 39 - Tabela REF_UNIDADE.....	30
Tabela 40 - Tabela REF_TIPO_EMB .....	30
Tabela 41 - Tabela representativa dos tipos de embalagem. ....	30
Tabela 42 - Tabela REF_ACOND_PRIMARIO .....	31
Tabela 43 - Tabela representativa dos acondicionamentos primários.....	32
Tabela 44 - Tabela REF_TIPO_TRATAMENTO .....	32
Tabela 45 - Tabela representativa dos tipos de tratamento.....	32
Tabela 46 - Tabela REF_ESTADO_EMB.....	33
Tabela 47 - Tabela representativa dos estados das embalagens .....	33
Tabela 48 - Tabela REF_CHNM .....	33
Tabela 49 - Tabela LNK_EMB_CNPEM .....	33
Tabela 50 - Tabela ALTERNATIVA_EMB .....	33
Tabela 51 - Tabela LNK_EMB_ASSOCIADA .....	34
Tabela 52 - Tabela LNK_EMB_CHNM.....	34
Tabela 53 - Tabela COMPARTICIPAÇÃO .....	34
Tabela 54 - Tabela REF_TIPO_REGIME .....	34
Tabela 55 - Tabela representativa dos tipos de regime .....	35
Tabela 56 - Tabela REF_NORMA_REG_EXC .....	35
Tabela 57 - Tabela representativa das normas de regime especial.....	46
Tabela 58 - Tabela REF_LOCAL_DISPENSA.....	46
Tabela 59 - Tabela representativa dos locais de dispensa. ....	46
Tabela 60 - Tabela REF_REGIME_ESPECIAL .....	46
Tabela 61 - Tabela representativa dos regimes especiais.....	48
Tabela 62 - Tabela REF_NIVEL_COMPART .....	49
Tabela 63 - Tabela representativa dos níveis de comparticipação .....	49
Tabela 64 - Tabela COND_ARMAZENAMENTO .....	50
Tabela 65 - Tabela LNK_COND_ARMAZ_CONSERV .....	50
Tabela 66 - Tabela REF_COND_CONSERVACAO .....	50
Tabela 67 - Tabela representativa das condições de armazenamento. ....	51
Tabela 68 - Tabela REF_ESTADO_ARMAZ .....	51
Tabela 69 - Tabela representativa dos estados de armazenamento.....	51
Tabela 70 - Tabela REF_UNIDADE.....	52
Tabela 71 - Tabela representativa das unidades de tempo.....	52
Tabela 72 - Tabela REF_TEMPERATURA_ARMAZ .....	52
Tabela 73 - Tabela representativa das temperaturas de armazenamento .....	52
Tabela 74 - Tabela PRECO .....	53
Tabela 75 - Tabela REF_TIPO_PRECO .....	53
Tabela 76 - Tabela representativa dos tipos de preço. ....	55
Tabela 77 - Tabela COMERCIALIZACAO .....	55
Tabela 78 - Tabela REF_ESTADO_COMERC .....	55
Tabela 79 - Tabela representativa dos estados de comercialização.....	55
Tabela 80 - Tabela ESCOAMENTO .....	56
Tabela 81 - Tabela REF_MOTIVO_ESCOAM.....	56
Tabela 82 - Tabela representativa dos motivos de escoamento .....	56
Tabela 83 - Tabela PRODUTO_OPERACAO .....	57
Tabela 84 - Tabela MENSAGEM_ALERTA .....	57
Tabela 85 - Tabela REF_TIPO_DESTINATARIO .....	57
Tabela 86 - Tabela representativa dos tipos de destinatários.....	58
Tabela 87 - Tabela ALERTA .....	58
Tabela 88 - Tabela REF_TIPO_APRESENTACAO .....	58
Tabela 89 - Tabela representativa dos tipos de apresentação .....	59
Tabela 90 - Tabela REF_SEXO .....	59
Tabela 91 - Tabela representativa dos sexos .....	59
Tabela 92 - Tabela REF_TIPO_ALERTA .....	60
Tabela 93 - Tabela representativa dos tipos de alerta .....	60
Tabela 94 - Tabela DOCUMENTO_ALERTA .....	60
Tabela 95 - Comparticipações de produtos destinados ao autocontrolo da diabetes mellitus.....	62

Tabela 96 - Subgrupos de Diabetes .....	62
Tabela 97 - Subgrupos de Câmaras Expansoras .....	63
Tabela 98 - Subgrupos dispositivos médicos de PSCI, CGM para utilização integrada com PSCI e respetivos consumíveis .....	64

# 1 Introdução

---

## 1.1 Sobre este documento

Este manual contém as regras e descrição do ficheiro de cedência de informação de tecnologias de saúde (CITS).

Todas as dúvidas e ou sugestões deverão ser enviadas para: [cimi@infarmed.pt](mailto:cimi@infarmed.pt).

## 1.2 Aplicação/Sistema

É pretendido com este manual, facilitar a interpretação dos campos na base de dados, assim como, a sua manipulação para a finalidade necessária (prescrição, dispensa, comparticipação, regime especial, etc.).

A base de dados do Infarmed é disponibilizada num ficheiro no formato Access, atualizado diariamente, com uma estrutura fixa.

Alerta-se para o facto de que a Infarmed não desenvolve aplicações ou conectores para ferramentas informáticas, fornecendo apenas os dados tal como são apresentados neste manual. Todas as alterações a efetuar na base de dados serão descritas no presente manual e transmitidos às entidades com acesso ao *download* do ficheiro Access.

### 1.3 Termos, abreviaturas e acrónimos

Termo/Abreviatura/Acrónimo	Descrição
AIM	Autorização de Introdução no Mercado
ATC	Anatomical Therapeutic Classification
AUE	Autorização de utilização excecional
BD	Base de Dados
CFT	Classificação Farmacoterapêutica
CHNM	Código Hospitalar Nacional de Medicamentos
CITS	Cedência de Informação de Tecnologias de Saúde
CNPEM	Código Nacional para a Prescrição Eletrónica de Medicamentos
DCI	Denominação Comum Internacional
DCIPT	Denominação Comum Internacional em Português
DM	Dispositivo médico
FNM	Formulário Nacional de Medicamentos
GH	Grupo Homogêneo
GUID	Globally Unique Identifier
ID	Identity
MNSRM	Medicamento Não Sujeito a Receita Médica
MNSRM-EF	Medicamento Não Sujeito a Receita Médica de Dispensa Exclusiva em Farmácia
MSRM	Medicamento Sujeito a Receita Médica
MSRM-EF	Medicamento Sujeito a Receita Médica de Dispensa Exclusiva em Farmácia
MTE	Margem Terapêutica Estreita
MUH	Medicamentos de uso humano
N.A.	Não aplicável
REPCED	Repositório para a cedência
SIDM	Sistema de Informação de Dispositivos Médicos

*Tabela 1 - Termos, abreviaturas e acrónimos*



## 2 Grupo de Informação Disponibilizada

O Infarmed no âmbito da cedência disponibiliza dois ficheiros com conteúdos diferentes consoante as necessidades dos nossos clientes/parceiros:

CITS - destinado a entidades que necessitam de informação exclusivamente no âmbito do ambulatório (prescrição e dispensa para farmácia comunitária).

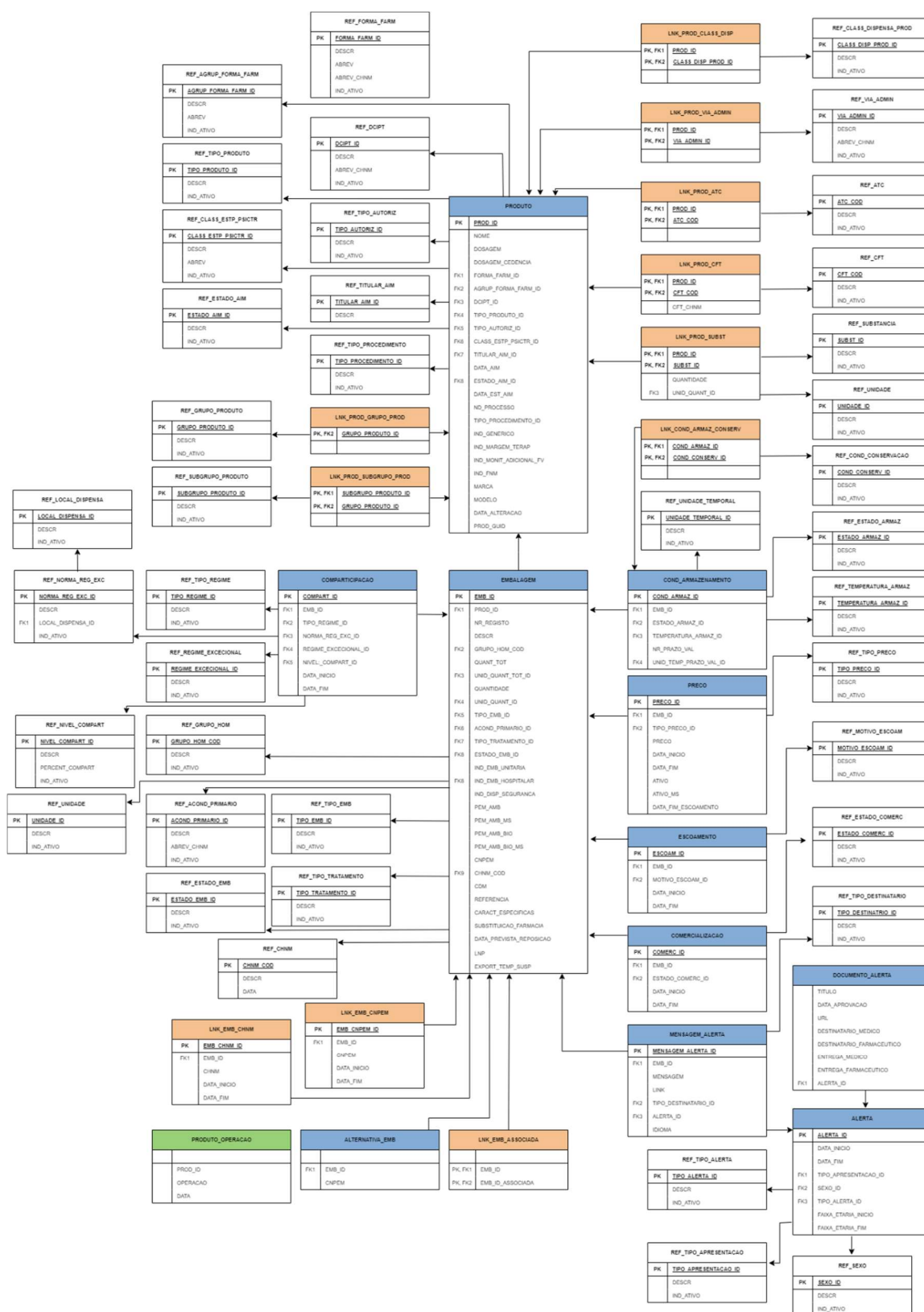
CITS Hospitalar - destinado a entidades que necessitam de informação no âmbito do ambulatório (prescrição e dispensa para farmácia comunitária) e no âmbito hospitalar.

A tabela abaixo apresenta as principais diferenças entre o ficheiro CITS e o CITS Hospitalar.

Produtos/Códigos	CITS	CITS HOSPITALAR
MUH	X	X
MUH AUEs	-	X
DM e outros produtos	X	X
Código Hospitalar do Nacional do Medicamento (CHNM)	X	X
Código Nacional para Prescrição Electrónica (CNPEM)	X	X

*Tabela 2 - Agrupamento de informação disponibilizado*

## 3 Base de dados Modelo de dados





ModeloDadosCITS.png

Figura 1 - Modelo de dados (para facilitar a leitura do modelo de dados inserimos o ficheiro acima que permite fazer zoom e visualizar com maior detalhe os constituintes de cada tabela)

## 3.1 Descrição das tabelas

A organização das tabelas do CITS está efetuada a partir das tabelas de mais alto nível (tabela de negócio) com as suas correspondentes tabelas de referência.

### 3.1.1 Tabela PRODUTO

Esta tabela reúne toda a informação relativa a cada um dos produtos (medicamentos, dispositivos médicos, cosméticos e outros produtos).

Coluna	Tipo	Descrição
PROD_ID	NUMBER(10)	Código identificador do produto.
NOME	VARCHAR2(512)	Nome do produto.
DOSAGEM_CEDENCIA	NVARCHAR2(1000)	Descrição da dosagem do medicamento. Esta dosagem inclui informação da quantidade de substância(s) ativa(s).
DOSAGEM	NVARCHAR2(30)	Descrição da dosagem do medicamento. Tem informação semelhante à DOSAGEM_CEDENCIA, mas simplificada no caso de medicamentos que contenham várias substâncias ativas.
FORMA_FARM_ID	NUMBER(5)	Código identificador da forma farmacêutica. A forma farmacêutica apenas existe para os medicamentos. Outros tipos de produto apresentam N.A.
AGRUP_FORMA_FARM_ID	NUMBER(3)	Código identificador do agrupamento da forma farmacêutica.
DCIPT_ID	NUMBER(10)	Código identificador da DCI das substâncias ativas constituintes do medicamento.
TIPO_PRODUTO_ID	NUMBER(3)	Código identificador do tipo de produto.
TIPO_AUTORIZ_ID	NUMBER(3)	Código identificador do tipo de autorização.
CLASS_ESTP_PSICTR_ID	NUMBER(3)	Código identificador da Classificação Estupefaciente Psicotrópico.
TITULAR_AIM_ID	NUMBER(10)	Código identificador da empresa responsável pelo produto.
DATA_AIM	DATE	Data de início do primeiro estado AIM "Autorizado" do medicamento.
ESTADO_AIM_ID	NUMBER(3)	Código identificador do estado AIM atual do medicamento.
DATA_EST_AIM	DATE	Data de início do estado AIM atual do medicamento.
NR_PROCESSO	VARCHAR2(50)	Número de processo do medicamento.
TIPO_PROCEDIMENTO_ID	NUMBER(3)	Código identificador do Tipo de Procedimento.

Coluna	Tipo	Descrição
IND_GENERICO	VARCHAR2(1)	Identifica se o medicamento é genérico (S)im/(N)ão. Apenas se aplica a medicamentos.
IND_MARGEM_TERAP	VARCHAR2(1)	Identifica se o medicamento tem margem terapêutica estreita (S)im/(N)ão. Apenas se aplica a medicamentos.
IND_MONIT_ADICIONAL_FV	VARCHAR2(1)	Identifica se o medicamento precisa de monitorização adicional (S)im/(N)ão. Apenas se aplica a medicamentos.
IND_FNM	VARCHAR2(1)	Identifica se o medicamento existe no FNM (S)im/(N)ão. Apenas se aplica a medicamentos.
DATA_ALTERACAO	DATE	Data da última alteração do medicamento. Serve para comparação de registos a fim de verificar a existência de alteração de dados.
MARCA	NVARCHAR2(1000)	Marca do produto.
MODELO	NVARCHAR2(1000)	Modelo do produto.
PROD_GUID	VARCHAR2 (50 Char)	GUID identificador do produto.

Tabela 3 - Tabela PRODUTO

### 3.1.1.1 Tabela LNK\_PROD\_CLASS\_DISP

Esta tabela associa um medicamento à(s) respetiva(s) classificação(ões) quanto ao regime de dispensa ao público.

O mesmo medicamento pode ter mais do que uma classificação.

Coluna	Tipo	Descrição
PROD_ID	NUMBER(10)	Código identificador do produto.
CLASS_DISP_PROD_ID	NUMBER(3)	Código identificador da classificação quanto ao regime de dispensa ao público do medicamento.

Tabela 4 - Tabela LNK\_PROD\_CLASS\_DISP

### 3.1.1.2 Tabela REF\_CLASS\_DISPENSA\_PROD

Esta tabela descreve as classificações quanto ao regime de dispensa ao público do medicamento, existentes na base de dados.

Coluna	Tipo	Descrição
CLASS_DISP_PROD_ID	NUMBER(3)	Código identificador da classificação quanto ao regime de dispensa ao público do medicamento.
DESCR	VARCHAR2(255)	Descrição da classificação quanto ao regime de dispensa ao público do medicamento.
IND_ATIVO	VARCHAR2(1)	Indica se o código está ativo ou não.

Tabela 5 - Tabela REF\_CLASS\_DISPENSA\_PROD

### 3.1.1.2.1 Tabela de conteúdo

CLASS_DISP_PROD_ID	DESCR	Significado	IND_ATIVO
1	MNSRM	Medicamento não sujeito a receita médica.	S
4	MSRM especial	Medicamento sujeito a receita médica especial.	S
5	MSRM restrita	Medicamento sujeito a receita médica restrita.	S
6	MSRM	Medicamento sujeito a receita médica.	S
7	MSRM-EF	Medicamento sujeito a receita médica (MSRM) que pode, transitoriamente, ser dispensado em farmácia sem prescrição médica de acordo com o Regulamento dos MNSRM-EF.	S
8	MNSRM-EF	Medicamento não sujeito a receita médica de dispensa exclusiva em farmácia.	S
10	MSRM restrita - Alínea a) do Artigo 118º do D.L. 176/2006	Medicamento sujeito a receita médica restrita, de uso exclusivo hospitalar.	S
11	MSRM restrita - Alínea b) do Artigo 118º do D.L. 176/2006	Medicamento sujeito a receita médica restrita, destinado a patologias cujo diagnóstico seja efetuado apenas em meio hospitalar ou estabelecimentos diferenciados com meios de diagnósticos adequados, ainda que a sua administração e o acompanhamento dos pacientes possam realizar-se fora desses meios.	S
12	MSRM restrita - Alínea c) do Artigo 118º do D.L. 176/2006	Medicamento sujeito a receita médica restrita, destinado a pacientes em tratamento ambulatorio, mas a sua utilização ser suscetível de causar efeitos adversos muito graves, requerendo a prescrição de uma receita médica, se necessário emitida por especialista, e uma vigilância especial durante o período de tratamento.	S

Tabela 6 - Tabela representativa das classificações de dispensa

### 3.1.1.3 Tabela LNK\_PROD\_VIA\_ADMIN

Esta tabela associa um produto à(s) respetiva(s) via(s) de administração.

O mesmo produto pode ter mais do que uma via de administração.

Coluna	Tipo	Descrição
--------	------	-----------

PROD_ID	NUMBER(10)	Código identificador do produto.
VIA_ADMIN_ID	NUMBER(3)	Código identificador da via de administração.

Tabela 7 - Tabela LNK\_PROD\_VIA\_ADMIN

### 3.1.1.4 Tabela REF\_VIA\_ADMIN

Esta tabela descreve as vias de administração de acordo com a lista publicada no Standard Terms (List of standard terms for pharmaceutical dosage forms, routes of administration and containers), disponível através de subscrição no site da EDQM ([http://www.edqm.eu/en/Standard\\_Terms-590.html](http://www.edqm.eu/en/Standard_Terms-590.html)).

Coluna	Tipo	Descrição
VIA_ADMIN_ID	NUMBER(3)	Código identificador da via de administração.
DESCR	VARCHAR2(255)	Descrição da via de administração.
ABREV_CHNM	VARCHAR2(100)	Abreviatura da via de administração para a descrição do CHNM.
IND_ATIVO	VARCHAR2(1)	Indica se o código está ativo ou não.

Tabela 8 - Tabela REF\_VIA\_ADMIN

### 3.1.1.5 Tabela LNK\_PROD\_ATC

Esta tabela associa um medicamento às respetiva(s) classificação(ões) ATC (*Anatomical Therapeutic Chemical classification system*).

O mesmo medicamento pode ter mais do que uma classificação ATC.

Coluna	Tipo	Descrição
PROD_ID	NUMBER(10)	Código identificador do produto.
ATC_COD	VARCHAR2(14)	Código identificador da classificação ATC.

Tabela 9 - Tabela LNK\_PROD\_ATC

### 3.1.1.6 Tabela REF\_ATC

Esta tabela representa a classificação *Anatomical Therapeutic Chemical classification system* estabelecida pela Organização Mundial da Saúde (OMS), que divide as substâncias ativas em diferentes grupos de acordo com o órgão ou sistema em que atuam e com as respetivas propriedades químicas, farmacológicas e terapêuticas.

Para obtenção de informações adicionais, sugere-se a consulta à informação disponível em [http://www.whocc.no/atc/structure\\_and\\_principles/](http://www.whocc.no/atc/structure_and_principles/).

Coluna	Tipo	Descrição
ATC_COD	VARCHAR2(10)	Código identificador da classificação ATC.
DESCR	VARCHAR2(255)	Descrição da classificação ATC.
IND_ATIVO	VARCHAR2(1)	Indica se o código está ativo ou não.

Tabela 10 - Tabela REF\_ATC

### 3.1.1.7 Tabela LNK\_PROD\_CFT

Esta tabela associa um medicamento à(s) respetiva(s) classificação(ões) CFT.

O mesmo medicamento pode ter mais do que uma classificação CFT.

Coluna	Tipo	Descrição
PROD_ID	NUMBER(10)	Código identificador do produto.

CFT_COD	VARCHAR2(14)	Código identificador da CFT.
CFT_CHNM	VARCHAR2(1)	Indica a CFT principal associada ao CHNM.

Tabela 11 - Tabela LNK\_PROD\_CFT

### 3.1.1.8 Tabela REF\_CFT

Esta tabela representa a classificação farmacoterapêutica oficial dos medicamentos, estabelecida pelo Despacho n.º 4742/2014, de 21 de março, e que enquadra os medicamentos de acordo com a sua finalidade terapêutica.

Coluna	Tipo	Descrição
CFT_COD	VARCHAR2(14)	Código identificador da CFT.
DESCR	VARCHAR2(255)	Descrição da CFT.
IND_ATIVO	VARCHAR2(1)	Indica se o código está ativo ou não.

Tabela 12 - Tabela REF\_CFT

### 3.1.1.9 Tabela LNK\_PROD\_SUBST

Esta tabela associa um medicamento à(s) substância(s) ativa(s) que o compõem e respetiva(s) quantidade(s).

O mesmo medicamento pode ter mais do que uma substância ativa.

Coluna	Tipo	Descrição
PROD_ID	NUMBER(10)	Código identificador do produto.
SUBST_ID	NUMBER	Código identificador da substância ativa.
QUANTIDADE	VARCHAR2(50)	Quantidade de substância ativa existe no medicamento.
UNID_QUANT_ID	NUMBER(3)	Código identificador da unidade da quantidade.

Tabela 13 - Tabela LNK\_PROD\_SUBST

### 3.1.1.10 Tabela REF\_SUBSTANCIA

Esta tabela descreve o nome comum das substâncias ativas existentes na base de dados.

Coluna	Tipo	Descrição
SUBST_ID	NUMBER(10)	Código identificador da substância ativa.
DESCR	VARCHAR2(255)	Nome da substância ativa.
IND_ATIVO	VARCHAR2(1)	Indica se o código está ativo ou não.

Tabela 14 - Tabela REF\_SUBSTANCIA

### 3.1.1.11 Tabela REF\_UNIDADE

Esta tabela descreve as unidades existentes na base de dados.

Coluna	Tipo	Descrição
UNIDADE_ID	NUMBER(3)	Código identificador da unidade do produto.
DESCR	VARCHAR2(255)	Descrição da unidade do produto.
IND_ATIVO	VARCHAR2(1)	Indica se o código está ativo ou não.

Tabela 15 - Tabela REF\_UNIDADE

### 3.1.1.12 Tabela LNK\_PROD\_GRUPO\_PROD

Esta tabela associa um medicamento ao(s) respetivo(s) grupo(s) de produto.  
 O mesmo medicamento pode ter mais do que um grupo de produto.

Coluna	Tipo	Descrição
PROD_ID	NUMBER(10)	Código identificador do produto.
GRUPO_PRODUTO_ID	NUMBER(3)	Código identificador do grupo de produto.

Tabela 16 - Tabela LNK\_PROD\_GRUPO\_PROD

### 3.1.1.13 Tabela REF\_GRUPO\_PRODUTO

Esta tabela descreve os grupos de produto existentes na base de dados.

Coluna	Tipo	Descrição
GRUPO_PRODUTO_ID	NUMBER(3)	Código identificador do grupo de produto.
DESCR	NVARCHAR2(2000)	Descrição do grupo de produto.
IND_ATIVO	VARCHAR2(1)	Indica se o código está ativo ou não.

Tabela 17 - Tabela REF\_GRUPO\_PRODUTO

#### 3.1.1.13.1 Tabela de conteúdo

GRUPO_PRODUTO_ID	DESCR	IND_ATIVO
1	Genérico	S
3	Albumina humana como excipiente	S
4	Derivado do sangue e plasma humano	S
5	Radiofármaco	S
6	Vacina	S
7	Homeopático	S
8	Tradicional à base de plantas	S
9	Alergeno	S
10	Gases medicinais	S
11	Outros imunológicos	S
12	Biossimilar	S
13	AIMUP (AIM para uso pediátrico)	S
14	Biológico	S
15	Manipulado	S
16	Medicamento de terapia avançada	N
17	Preparações da canábis	S
18	Medicamento de terapia avançada com tecidos ou células	S
19	Medicamento de terapia avançada sem tecidos ou células	S
20	Biotecnologia	S
21	Nova substância activa - indicações obrigatórias	S
22	Órfão	S
201	Diabetes	S
202	Câmaras Expansoras	S
203	Ostomia Respiratória	S
204	Acessórios Ostomia	S
205	Placas Ostomia	S
206	Sacos Ostomia	S
207	Urinária	S
208	Ostomia Alimentação	S



GRUPO_PRODUTO_ID	DESCR	IND_ATIVO
301	Ictiose	S
401	Fórmulas para prematuros	S
402	Fórmulas para APLV	S
501	PSCI - Bomba de insulina	S
502	Acessórios PSCI	S
503	Consumível PSCI	S
504	Fecal	S
505	Fórmula Entérica, Oligomérica, Normoproteica, Normocalórica	S
506	Fórmula Entérica, Pediátrica (>1ano), Oligomérica, Normoproteica, Hipercalórica	S
507	Fórmula Entérica, Pediátrica (>1ano), Oligomérica, Normoproteica, Normocalórica	S
508	Fórmula Entérica, Pediátrica (>1ano), Polimérica, Normoproteica, Hipercalórica	S
509	Fórmula Entérica, Pediátrica (>1ano), Polimérica, Normoproteica, Normocalórica	S
510	Fórmula Entérica, Pediátrica (>7ano), Polimérica, Normoproteica, Hipercalórica	S
511	Fórmula Entérica, Pediátrica (>7ano), Polimérica, Normoproteica, Normocalórica	S
512	Fórmula Entérica, Polimérica, Hiperproteica, Hipercalórica	S
513	Fórmula Entérica, Polimérica, Hiperproteica, Normocalórica	S
514	Fórmula Entérica, Polimérica, Normoproteica, Hipercalórica	S
515	Fórmula Entérica, Polimérica, Normoproteica, Normocalórica	S
516	Fórmula Modular, Espessante	S
517	Fórmula Modular, Fibra	S
518	Fórmula Modular, Proteína	S
519	Fórmula Modular, Hidratos de Carbono	S
520	Fórmula Modular, Lípidos	S
521	Fórmula Modular, Aminoácidos	S

Tabela 18 - Tabela representativa dos grupos de produto.

### 3.1.1.14 Tabela LNK\_PROD\_SUBGRUPO\_PROD

Esta tabela associa um produto ao(s) respetivo(s) subgrupo(s) de produto.

O mesmo produto não pode ter mais do que um subgrupo de produto.

Coluna	Tipo	Descrição
PROD_ID	NUMBER(10)	Código identificador do produto.
SUBGRUPO_PRODUTO_ID	NUMBER(3)	Código identificador do subgrupo de produto.

Tabela 19 - Tabela LNK\_PROD\_SUBGRP\_PROD

### 3.1.1.15 Tabela REF\_SUBGRUPO\_PRODUTO

Esta tabela descreve os subgrupos de produto existentes na base de dados.

Coluna	Tipo	Descrição
SUBGRUPO_PRODUTO_ID	NUMBER(3)	Código identificador do subgrupo de produto.
DESCR	NVARCHAR2(255)	Descrição do subgrupo de produto.

IND_ATIVO	VARCHAR2(1)	Indica se o código está ativo ou não.
-----------	-------------	---------------------------------------

Tabela 20 - Tabela REF\_SUBGRUPO\_PRODUTO

### 3.1.1.15.1 Tabela de conteúdo

SUBGRUPO_PRODUTO_ID	DESCR	IND_ATIVO
1	Tiras para determinação da Glicémia	S
2	Tiras para determinação da Glicosúria	S
3	Tiras para determinação da Glicosúria e Cetonúria	S
4	Agulhas	S
5	Seringas	S
6	Lancetas	S
7	Tiras para determinação da Cetonemia	S
8	Sensor para determinação de Glucose Intersticial	S
9	Câmara expansora de durabilidade prolongada com bucal	S
10	Câmara expansora de durabilidade prolongada com máscara pequena (neonatal/ lactente)	S
11	Câmara expansora de durabilidade prolongada com máscara média (criança)	S
12	Câmara expansora de durabilidade prolongada com máscara grande (adulto)	S
13	Câmara expansora de grande volume com durabilidade prolongada	S
14	Câmara adaptável a traqueostomias com durabilidade prolongada	S
15	Cânula de silicone fenestrada	S
16	Cânula de silicone não fenestrada	S
17	Botão de silicone	S
18	Escovilhão de higienização para cânulas	S
19	Escovilhão de higienização para prótese fonatória	S
20	Penso protetor para traqueostomia	S
21	Filtro permutadores de calor e humidade para cânula rígida	S
22	Filtro permutadores calor/humidade para cânula-botão silicone-placa adesiva	S
23	Filtro permutadores de calor e humidade autoadesivo	S
24	Placa adesiva para suporte plana	S
25	Placa adesiva para suporte convexa	S
26	Banda para fixação de cânula de traqueostomia	S
27	Protetores para banho	S
28	Cinto ajustável	S
29	Tiras de fixação	S
30	Película de proteção cutânea em toalhetes	S
31	Película de proteção cutânea em spray	S
32	Removedor de adesivos em toalhetes	S
33	Removedor de adesivos em spray	S
34	Pó cicatrizante	S
35	Nivelador em anel	S
36	Nivelador em bisnaga/pasta	S
37	Nivelador em tiras	S
38	Espessante de efluente com carvão	S
39	Espessante de efluente sem carvão	S
40	Lubrificante e Desodorizante em frasco	S
41	Desodorizante em saquetas	S
42	Desodorizante em frasco	S
43	Desodorizante em spray	S
44	Obturador opaco para colostomia, uma peça	S

SUBGRUPO_PRODUTO_ID	DESCR	IND_ATIVO
45	Kit de Irrigação	S
46	Manga do Kit de Irrigação	S
47	Cone do Kit de Irrigação	S
48	Saco coletor de urina	S
49	Placa de fixação mecânica plana	S
50	Placa de fixação mecânica plana moldável	S
51	Placa de fixação mecânica convexa	S
52	Placa de fixação mecânica convexa moldável	S
53	Placa de fixação adesiva plana	S
54	Placa de fixação adesiva plana moldável	S
55	Placa de fixação adesiva convexa	S
56	Placa de fixação adesiva convexa moldável	S
57	Saco Colostomia fechado opaco - uma peça - base plana	S
58	Saco Colostomia fechado opaco - uma peça - base convexa	S
59	Saco Colostomia fechado transparente - uma peça - base plana	S
60	Saco Colostomia fechado transparente - uma peça - base convexa	S
61	Saco Colostomia fechado opaco - duas peças - fixação mecânica	S
62	Saco Colostomia fechado transparente - duas peças - fixação mecânica	S
63	Saco Colostomia fechado opaco - duas peças - fixação adesiva	S
64	Saco Colostomia fechado transparente - duas peças - fixação adesiva	S
65	Saco Ileostomia aberto opaco - uma peça - base plana	S
66	Saco Ileostomia aberto opaco - uma peça - base convexa	S
67	Saco Ileostomia aberto transparente - uma peça - base plana	S
68	Saco Ileostomia aberto transparente - uma peça - base convexa	S
69	Saco Ileostomia aberto opaco - duas peças - fixação mecânica	S
70	Saco Ileostomia aberto transparente - duas peças - fixação mecânica	S
71	Saco Ileostomia aberto opaco - duas peças - fixação adesiva	S
72	Saco Ileostomia aberto transparente - duas peças - fixação adesiva	S
73	Saco Urostomia aberto opaco - uma peça - base plana	S
74	Saco Urostomia aberto opaco - uma peça - base convexa	S
75	Saco Urostomia aberto transparente - uma peça - base plana	S
76	Saco Urostomia aberto transparente - uma peça - base convexa	S
77	Saco Urostomia aberto opaco - duas peças - fixação mecânica	S
78	Saco Urostomia aberto transparente - duas peças - fixação mecânica	S
79	Saco Urostomia aberto opaco - duas peças - fixação adesiva	S
80	Saco Urostomia aberto transparente - duas peças - fixação adesiva	S
81	Saco coletor de urina	S
82	Cateter externo, Feminino	S
83	Cateter externo, Masculino	S

SUBGRUPO_PRODUTO_ID	DESCR	IND_ATIVO
84	Sonda de cateterização/esvaziamento intermitente com lubrificação, Feminino	S
85	Sonda de cateterização/esvaziamento intermitente com lubrificação, Masculino	S
86	Sonda de cateterização/esvaziamento intermitente sem lubrificação, Feminino	S
87	Sonda de cateterização/esvaziamento intermitente sem lubrificação, Masculino	S
88	Kit para cateterização intermitente, Feminino	S
89	Kit para cateterização intermitente, Masculino	S
90	Lubrificante, Bisnaga	S
91	Lubrificante, Unidose	S
92	Saco de Urina Perna	S
93	Kit para cateterização intermitente	S
94	Seringa para alimentação	S
95	Rede de fixação tubular	S
96	Fórmula Láctea pós-alta hospitalar	S
97	Fortificante do leite materno	S
98	Ictiose	S
99	Fórmula elementar até 12 meses (pó)	S
100	Fórmula elementar a partir de 1 ano (pó)	S
101	Fórmula extensamente hidrolisada até 6 meses (pó)	S
102	Fórmula extensamente hidrolisada a partir dos 6 meses (pó)	S
103	Fórmula extensamente hidrolisada a partir do nascimento (pó)	S
104	PSCI Tipo 1 - Débito normal	S
105	PSCI Tipo 2 - Adesiva (descartável)	S
106	PSCI Tipo 2 - Adesiva (microbomba)	S
107	PSCI Tipo 3 - C/ suspensão preditiva e ajuste automático de insulina	S
108	Gestor da diabetes	S
109	Aplicador de cateter	S
110	Dispositivo de inserção cânula	S
111	Base da bomba	S
112	Reservatórios	S
113	Conjuntos de infusão	S
114	Agulhas/cânulas	S
115	Tampas para conjuntos de infusão	S
116	Cânulas e suportes da bomba	S
117	Cânulas	S
118	Cateteres/tubo	S
119	CGM - Sensor de glicose (Tandem)	S
120	CGM - Transmissor	S
121	CGM - Sensor de glicose (Medtronic)	S
122	Aplicador de sensor	S
123	Tampão anal	S
124	Kit de irrigação transanal sem bomba	S

SUBGRUPO_PRODUTO_ID	DESCR	IND_ATIVO
125	Kit de Irrigação transanal baixo volume - 1 bomba	S
126	Kit de Irrigação transanal alto volume - 1 bomba	S
127	Kit de Irrigação transanal alto volume - 2 bombas	S
128	Consumíveis Kit de Irrigação - Cone	S
129	Consumíveis Kit de Irrigação - Cone com sistema de autoretenção	S
130	Consumíveis Kit de Irrigação - Cateter e reservatório de água	S
131	Consumíveis Kit de Irrigação - Cateter	S
132	Consumíveis Kit de Irrigação - Tubos conectores	S
133	Consumíveis Kit de Irrigação - Cone e reservatório de água	S
134	Fórmula Entérica, Hiperproteica(31,5-37,5g), Hipercalórica(1,21-1,99Kcal/ml), S/Fibra, Neutro, 500ml	S
135	Fórmula Entérica, Hiperproteica(37,5-38g), Hipercalórica(1,21-1,99Kcal/ml), Glícidos adaptados, C/Fibra-Mista, Neutro, 500ml	S
136	Fórmula Entérica, Hiperproteica(37,5-38g), Hipercalórica(1,21-1,99Kcal/ml), Glícidos adaptados, C/Fibra-Solúvel, C/Sabor, 500ml	S
137	Fórmula Entérica, Hiperproteica(50g), Hipercalórica(≥2Kcal/ml), C/Fibra-Mista, Neutro, 500ml	S
138	Fórmula Entérica, Hiperproteica(50g), Hipercalórica(≥2Kcal/ml), S/Fibra, Neutro, 500ml	S
139	Fórmula Entérica, Hiperproteica(63g), Hipercalórica(1,21-1,99Kcal/ml), S/Fibra, Neutro, 1000ml	S
140	Fórmula Entérica, Hiperproteica(27,5g), Normocalórica(0,9-1,2Kcal/ml), A.A Arginina, A.A Glutamina, A.G. Omega-3, S/Fibra, Neutro, 500ml	S
141	Fórmula Entérica, Hiperproteica(55g), Normocalórica(0,9-1,2Kcal/ml), A.A Arginina, C/Fibra-Mista, Neutro, 1000ml	S
142	Fórmula Entérica, Normoproteica(20g), Hipercalórica(1,21-1,99Kcal/ml), A.A cadeia ramificada, C/Fibra-Mista, C/Sabor, 500ml	S
143	Fórmula Entérica, Normoproteica(20g), Hipercalórica(1,21-1,99Kcal/ml), A.A cadeia ramificada, C/Fibra-Mista, Neutro, 500ml	S
144	Fórmula Entérica, Normoproteica(28-30,5g), Hipercalórica(1,21-1,99Kcal/ml), S/Fibra, C/Sabor, 500ml	S
145	Fórmula Entérica, Normoproteica(28-30,5g), Hipercalórica(1,21-1,99Kcal/ml), S/Fibra, Neutro, 500ml	S
146	Fórmula Entérica, Normoproteica(56g), Hipercalórica(1,21-1,99Kcal/ml), S/Fibra, Neutro, 1000ml	S
147	Fórmula Entérica, Normoproteica(19-24g), Normocalórica(0,9-1,2Kcal/ml), Alterações GIC/Fibra-Solúvel, C/Sabor, 500ml	S
148	Fórmula Entérica, Normoproteica(19-24g), Normocalórica(0,9-1,2Kcal/ml), C/Fibra-Mista, Neutro, 500ml	S
149	Fórmula Entérica, Normoproteica(19-24g), Normocalórica(0,9-1,2Kcal/ml), Glícidos adaptados, C/Fibra-Mista, Neutro, 500ml	S

SUBGRUPO_PRODUTO_ID	DESCR	IND_ATIVO
150	Fórmula Entérica, Normoproteica(19-24g), Normocalórica(0,9-1,2Kcal/ml), Glícidos adaptados, C/Fibra-Solúvel, Neutro, 500ml	S
151	Fórmula Entérica, Normoproteica(19-24g), Normocalórica(0,9-1,2Kcal/ml), S/Fibra, C/Sabor, 500ml	S
152	Fórmula Entérica, Polimérica, Normoproteica(19-24g), Normocalórica(0,9-1,2Kcal/ml), S/Fibra, Neutro, 500ml	S
153	Fórmula Entérica, Normoproteica(38g), Normocalórica(0,9-1,2Kcal/ml), C/Fibra-Mista, Neutro, 1000ml	S
154	Fórmula Entérica, Normoproteica(38g), Normocalórica(0,9-1,2Kcal/ml), S/Fibra, Neutro, 1000ml	S
155	Fórmula Entérica, Normoproteica(72g), Normocalórica(0,9-1,2Kcal/ml), Alterações da digestão e absorçãoS/Fibra, Neutro, 400g	S
156	Fórmula Modular, Glutamina, Saqueta(10g)	S
157	Fórmula Modular, L-Arginina, Saqueta(5-7g)	S
158	Fórmula Modular, Amido de milho modificado e goma de xantana - Água gelificada, Copo(125-127g)	S
159	Fórmula Modular, Amido de milho modificado, Lata(225-300g)	S
160	Fórmula Modular, Goma xantana - Água gelificada, Copo(125-127g)	S
161	Fórmula Modular, Goma xantana - líquido, Frasco(1500mL)	S
162	Fórmula Modular, Goma xantana - líquido, Frasco(500mL)	S
163	Fórmula Modular, Goma xantana, Lata(125-400g)	S
164	Fórmula Modular, Goma xantana, Saqueta(1,2g)	S
165	Fórmula Modular, Pectina e carragina - Água gelificada, Copo(125-127g)	S
166	Fórmula Modular, Solúvel, Lata(250g)	S
167	Fórmula Modular, Maltodextrina, Lata(19Kcal/5g)	S
168	Fórmula Modular, Lípidos TCM, Frasco(20ml)	S
169	Fórmula Modular, Lípidos TCM, Frasco(500ml)	S
170	Fórmula Modular, Caseína e soroproteína, Lata(500g)	S
171	Fórmula Modular, Caseína e soroproteína, Saqueta(20g)	S
172	Fórmula Modular, Caseinato de cálcio, Lata(600g)	S
173	Fórmula Modular, Caseinato de sódio, Saqueta(10g)	S
174	Fórmula Entérica, Oligomérica, Normoproteica(19-24g), Normocalórica(0,9-1,2Kcal/ml), S/Fibra, Neutro, 500ml	S
175	Fórmula Entérica, Normoproteica(22,5g), Hipercalórica(1,21-1,99Kcal/ml), C/Fibra-Solúvel, Neutro, 500ml	S
176	Fórmula Entérica, Normoproteica(14g), Normocalórica(0,9-1,2Kcal/ml), S/Fibra, Neutro, 500ml	S
177	Fórmula Entérica, Normoproteica(20g), Hipercalórica(1,21-1,99Kcal/ml), C/Fibra-Mista, Neutro, 500ml	S
178	Fórmula Entérica, Normoproteica(12,5g), Normocalórica(0,9-1,2Kcal/ml), S/Fibra, Neutro, 500ml	S
179	Fórmula Entérica, Normoproteica(23,5g), Hipercalórica(1,21-1,99Kcal/ml), C/Fibra-Mista, Neutro, 500ml	S

SUBGRUPO_PRODUTO_ID	DESCR	IND_ATIVO
180	Fórmula Entérica, Normoproteica(16,5g), Normocalórica(0,9-1,2Kcal/ml), S/Fibra, Neutro, 500ml	S
181	Fórmula Entérica, Hiperproteica(100g), Hipercalórica(2Kcal/ml), C/Fibra-Mista, Neutro, 1000ml	S
182	Fórmula Entérica, Hiperproteica(100g), Hipercalórica(2Kcal/ml), S/Fibra, Neutro, 1000ml	S
183	Fórmula Entérica, Hiperproteica(31,5-37,5g), Hipercalórica(1,21-1,99Kcal/ml), C/Fibra-Mista, Neutro, 500ml	S
184	Fórmula Entérica, Hiperproteica(31,5-37,5g), Hipercalórica(1,21-1,99Kcal/ml), S/Fibra, C/Sabor, 500ml	S

Tabela 21 - Tabela representativa dos subgrupos de produto

### 3.1.1.16 Tabela REF\_FORMA\_FARM

Esta tabela descreve as formas farmacêuticas dos medicamentos, na sua maioria, de acordo com a lista publicada no Standard Terms (List of standard terms for pharmaceutical dosage forms, routes of administration and containers), disponível através de subscrição no site da EDQM ([http://www.edqm.eu/en/Standard\\_Terms-590.html](http://www.edqm.eu/en/Standard_Terms-590.html)).

Coluna	Tipo	Descrição
FORMA_FARM_ID	NUMBER(5)	Código identificador da forma farmacêutica do medicamento.
DESCR	VARCHAR2(255)	Descrição da forma farmacêutica do medicamento.
ABREV	VARCHAR2(100)	Abreviatura da forma farmacêutica do medicamento.
ABREV_CHNM	VARCHAR2(100)	Abreviatura CHNM da forma farmacêutica do medicamento
IND_ATIVO	VARCHAR2(1)	Indica se o código está ativo ou não.

Tabela 22 - Tabela REF\_FORMA\_FARM

### 3.1.1.17 Tabela REF\_AGRUP\_FORMA\_FARM

Esta tabela descreve o agrupamento das formas farmacêuticas consideradas equivalentes para efeitos da definição de grupo homogêneo. A cada agrupamento aplica-se as mesmas regras de cálculo do preço de referência. Estas formas contendo a mesma substância ativa, são usadas, na prática clínica, de forma semelhante (por exemplo, as cápsulas e os comprimidos).

Coluna	Tipo	Descrição
AGRUP_FORMA_FARM_ID	NUMBER(5)	Código identificador do agrupamento da forma farmacêutica.
DESCR	VARCHAR2(255)	Descrição do agrupamento da forma farmacêutica.
ABREV	VARCHAR2(100)	Abreviatura do agrupamento da forma farmacêutica.
IND_ATIVO	VARCHAR2(1)	Indica se o código está ativo ou não.

Tabela 23 - Tabela REF\_AGRUP\_FORMA\_FARM

#### 3.1.1.17.1 Tabela de conteúdo

AGRUP_FORMA_FARM_ID	DESCR	ABREV	IND_ATIVO
1	Preparações orais - formas líquidas e semi-sólidas	Orais líquidas e semi-sólidas	S

AGRUP_FORMA_FARM_ID	DESCR	ABREV	IND_ATIVO
2	Preparações orais - formas sólidas	Orais sólidas	S
3	Preparações bucais e gengivais	Bucais e gengivais	S
4	Preparações para uso dental	Uso dental	S
5	Preparações cutâneas e transdérmicas	Cutâneas e transdérmicas	S
6	Preparações oftálmicas	Oftálmicas	S
7	Preparações auriculares	Auriculares	S
8	Preparações nasais	Nasais	S
9	Preparações vaginais	Vaginais	S
10	Preparações rectais	Rectais	S
11	Preparações para inalação	Inalação	S
12	Preparações parentéricas	Parentéricas	S
13	Implantes	Implantes	S
14	Preparações para diálise	Diálise	S
15	Preparações para uso intravesical e uretral	Intravesical e uretral	S
16	Preparações traqueobrônquicas	Traqueobrônquicas	S
17	Preparações endocervicais	Endocervicais	S
19	Preparações intra-uterinas	Intra-uterinas	S
20	Outros	Outros	S
21	Preparações mistas	Mistas	S
22	Gases medicinais		S
522	Preparações ambientais VET		S
998	Produtos farmacêuticos homeopáticos		N
999	Farmacovigilância		S

Tabela 24 - Tabela representativa dos agrupamentos das formas farmacêuticas

### 3.1.1.18 Tabela REF\_DCRIPT

Esta tabela representa a Denominação Comum Internacional em Português (DCIPT) das substâncias ativas dos medicamentos. Estas designações adaptam a Denominação Comum Internacional (DCI), estabelecida pela OMS, e as designações comuns habituais para língua portuguesa.

Coluna	Tipo	Descrição
DCIPT_ID	NUMBER(10)	Código identificador da DCI das substâncias ativas constituintes dos medicamentos.
DESCR	VARCHAR2(255)	DCI das substâncias ativas constituintes do medicamento.
ABREV_CHNM	VARCHAR2(100)	Abreviatura CHNM das substâncias ativas constituintes do medicamento. Este campo apenas é preenchido nos casos em que o medicamento é composto por 3 substâncias ativas.
IND_ATIVO	VARCHAR2(1)	Indica se o código está ativo ou não.

Tabela 25 - Tabela REF\_DCRIPT

### 3.1.1.19 Tabela REF\_TIPO\_PRODUTO

Esta tabela descreve os tipos de produto existentes na base de dados.

Coluna	Tipo	Descrição
--------	------	-----------



TIPO_PRODUTO_ID	VARCHAR2(3)	Código do tipo de produto.
DESCR	NVARCHAR2(255)	Descrição do tipo de produto.
IND_ATIVO	VARCHAR2(1)	Indica se o código está ativo ou não.

Tabela 26 - Tabela REF\_TIPO\_PRODUTO

### 3.1.1.19.1 Tabela de conteúdo

TIPO_PRODUTO_ID	DESCR	IND_ATIVO
1	Medicamento Uso Humano	S
2	Dispositivo Médico	S
3	Cosmético	S
4	Alimentação Especial	S
5	Nutrição	S

Tabela 27 - Tabela representativa dos tipos de produto

### 3.1.1.20 Tabela REF\_TIPO\_AUTORIZ

Esta tabela descreve os tipos de autorização existentes na base de dados.

Coluna	Tipo	Descrição
TIPO_AUTORIZ_ID	NUMBER(3)	Código identificador do tipo de autorização.
DESCR	VARCHAR2(255)	Descrição do tipo de autorização.
IND_ATIVO	VARCHAR2(1)	Indica se o código está ativo ou não.

Tabela 28 - Tabela REF\_TIPO\_AUTORIZ

### 3.1.1.20.1 Tabela de conteúdo

TIPO_AUTORIZ_ID	DESCR	IND_ATIVO
0	N.A.	S
1	AIM - Autorização de Introdução no Mercado	S
3	AUE - Autorização de Utilização Especial	S
4	SAR - Sem Autorização ou Registo Válido em PT	S
5	AIP - Autorização de Importação Paralela	S
8	Registo Simplificado	S
9	DP - Distribuição Paralela	S
10	Medicamento Manipulado	S
11	AUE - alínea b)	S

Tabela 29 - Tabela representativa dos tipos de autorização

### 3.1.1.21 Tabela REF\_CLASS\_ESTP\_PSICTR

Esta tabela representa a classificação atribuída aos medicamentos que contêm substâncias controladas (estupefacientes e psicotrópicos) descritas nas tabelas anexas ao Decreto-Lei n.º 15/93, de 22 de janeiro.

Para esclarecimentos sobre as medidas de controlo dos medicamentos estupefacientes e psicotrópicos, sugere-se a consulta ao Cap III - Estupefacientes e Psicotrópicos da Legislação Farmacêutica Compilada.

Coluna	Tipo	Descrição
CLASS_ESTP_PSICTR_ID	NUMBER(3)	Código identificador da classificação de estupefacientes e psicotrópicos.
DESCR	VARCHAR2(255)	Descrição da classificação de estupefacientes e psicotrópicos
ABREV	VARCHAR2(100)	Abreviatura da classificação de estupefacientes (E) e psicotrópicos (P).
IND_ATIVO	VARCHAR2(1)	Indica se o código está ativo ou não.

Tabela 30 - Tabela REF\_CLASS\_ESTP\_PSICTR

### 3.1.1.21.1 Tabela de conteúdo

CLASS_ESTP_PSICTR_ID	DESCR	ABREV	IND_ATIVO
1	Tabela I-A	E	S
2	Tabela I-B		S
3	Tabela I-C		S
4	Tabela II-A		S
5	Tabela II-B	P	S
6	Tabela II-C	P	S
7	Tabela III	E	S
8	Tabela IV	P	S
9	Não se aplica		S

Tabela 31 - Tabela representativa das classificações de estupefacientes e psicotrópicos

### 3.1.1.22 Tabela REF\_TITULAR\_AIM

Esta tabela descreve as empresas responsáveis pela comercialização dos produtos. No caso dos medicamentos, designam-se por Titulares de AIM.

Coluna	Tipo	Descrição
TITULAR_AIM_ID	NUMBER(3)	Código identificador da empresa.
DESCR	VARCHAR2(255)	Nome da empresa.

Tabela 32 - Tabela REF\_TITULAR\_AIM

### 3.1.1.23 Tabela REF\_ESTADO\_AIM

Esta tabela descreve os estados AIM existentes na base de dados.

Coluna	Tipo	Descrição
ESTADO_AIM_ID	NUMBER(3)	Código identificador do estado AIM.
DESCR	VARCHAR2(255)	Descrição do estado AIM.
IND_ATIVO	VARCHAR2(1)	Indica se o código está ativo ou não.

Tabela 33 - Tabela REF\_ESTADO\_AIM

### 3.1.1.23.1 Tabela de conteúdo

ESTADO_AIM	DESCR	Significado
1	Autorizado	AIM válida.
5	Caducado	AIM não válida por ter expirado. Os medicamentos caducados apenas podem ser comercializados enquanto estiverem em período de escoamento indicado na Tabela <a href="#">ESCOAMENTO</a> .
7	Suspenso	AIM suspensa por motivos de segurança ou qualidade. Os medicamentos suspensos não podem ser comercializados.
8	Revogado	AIM não válida por ter sido revogada. Os medicamentos revogados apenas podem ser comercializados enquanto estiverem em período de escoamento indicado na Tabela <a href="#">ESCOAMENTO</a> .
10	Não Renovado	AIM não válida por não ter sido renovada. Os medicamentos não renovados apenas podem ser comercializados enquanto estiverem em período de escoamento indicado na Tabela <a href="#">ESCOAMENTO</a> .
12	Suspenso por decisão judicial	AIM não válida por ter sido suspensa pelo Tribunal. Os medicamentos suspensos não podem ser comercializados.
13	Autorizado - registo suspenso por decisão judicial	AIM não válida por ter sido suspensa pelo Tribunal. Os medicamentos suspensos não podem ser comercializados.

Tabela 34 - Tabela representativa dos estados AIM

### 3.1.1.24 Tabela REF\_TIPO\_PROCEDIMENTO

Esta tabela descreve os tipos de procedimento existentes na base de dados.

Coluna	Tipo	Descrição
TIPO_PROCEDIMENTO_ID	NUMBER(3)	Código identificador do tipo de procedimento.
DESCR	VARCHAR2(255)	Descrição do tipo de procedimento.
IND_ATIVO	VARCHAR2(1)	Indica se o código está ativo ou não.

Tabela 35 - Tabela REF\_TIPO\_PROCEDIMENTO

### 3.1.1.24.1 Tabela de conteúdo

ESTADO_AIM	DESCR	IND_ATIVO
1	Centralizado	S
2	Descentralizado	S
3	Reconhecimento Mútuo	S
4	Nacional	S

ESTADO_AIM	DESCR	IND_ATIVO
60	Outros	S

Tabela 36 - Tabela representativa dos tipos de procedimento

### 3.1.2 Tabela EMBALAGEM

Esta tabela reúne toda a informação relativa a cada uma das embalagens dos produtos.

Coluna	Tipo	Descrição
EMB_ID	NUMBER(10)	Código identificador da embalagem.
PROD_ID	NUMBER(10)	Código identificador do produto.
NR_REGISTO	VARCHAR2(50)	Nº de registo atribuído à embalagem; código numérico de 7 dígitos.
DESCR	VARCHAR2(400)	Caracterização da embalagem.
GRUPO_HOM_COD	VARCHAR2(6)	Código identificador do Grupo Homogéneo (GH) da embalagem.
QUANT_TOT	NUMBER	Total de unidades existentes na embalagem.
UNID_QUANT_TOT_ID	NUMBER(3)	Código identificador da unidade do campo QUANT_TOT.
QUANTIDADE	NUMBER	Capacidade de cada unidade presente na embalagem. Este campo não se aplica aos medicamentos em formas orais sólidas.
UNID_QUANT_ID	NUMBER(3)	Código identificador da unidade do campo QUANTIDADE.
TIPO_EMB_ID	NUMBER(3)	Código identificador do tipo de embalagem.
ACOND_PRIMARIO_ID	NUMBER(3)	Código identificador do acondicionamento primário.
TIPO_TRATAMENTO_ID	NUMBER(1)	Código identificador do tipo de tratamento.
ESTADO_EMB_ID	NUMBER(3)	Código identificador do estado da embalagem.
IND_EMB_UNITARIA	VARCHAR2(1)	Identifica se a embalagem é unitária (S)im/(N)ão
IND_EMB_HOSPITALAR	VARCHAR2(1)	Identifica se a embalagem é hospitalar (S)im/(N)ão
IND_DISP_SEGURANCA	VARCHAR2(1)	Identifica se a embalagem dispõe de dispositivos de segurança (S)im/(N)ão
PEM_AMB	VARCHAR2(1)	Embalagens a disponibilizar para efeitos de prescrição e dispensa. Este campo identifica as embalagens que podem ser prescritas em ambulatório.  Valores: "S" - Disponibilizar; "N" - Não disponibilizar.
PEM_AMB_MS	VARCHAR2(1)	Embalagens a disponibilizar para efeitos de prescrição e dispensa no mês seguinte. Este campo identifica as embalagens que podem ser prescritas em ambulatório no mês seguinte ao da data de disponibilização do ficheiro. Este campo resulta das mesmas consultas do PEM_AMB, mas inclui informação dos medicamentos cuja prescrição se inicia no mês seguinte.  Valores:

Coluna	Tipo	Descrição
		"S" - Disponibilizar; "N" - Não disponibilizar.
PEM_AMB_BIO	VARCHAR2(1)	Embalagens a disponibilizar para efeitos de prescrição e dispensa, de produtos biológicos. Este campo identifica as embalagens que podem ser prescritas em ambulatório pelo software de prescrição PEM.  Valores: "S" - Disponibilizar; "N" - Não disponibilizar.
PEM_AMB_BIO_MS	VARCHAR2(1)	Embalagens a disponibilizar para efeitos de prescrição e dispensa no mês seguinte, de produtos biológicos. Este campo identifica as embalagens que podem ser prescritas em ambulatório no mês seguinte ao da data de disponibilização do ficheiro. Este campo resulta das mesmas consultas do PEM_AMB_BIO, mas inclui informação dos medicamentos cuja prescrição se inicia no mês seguinte pelo software de prescrição PEM.  Valores: "S" - Disponibilizar; "N" - Não disponibilizar.
CNPEM	NUMBER(8)	Código nacional de prescrição eletrónica do medicamento.
CHNM_COD	NUMBER(8)	Código hospitalar nacional do medicamento.
CDM	NUMBER(19)	Código do Dispositivo Médico.
REFERENCIA	NVARCHAR2(1000)	Referência do produto.
CARACT_ESPECIFICAS	NVARCHAR2(1000)	Características específicas do produto.
SUBSTITUICAO_FARMACIA	VARCHAR2(1)	Identifica se pode existir substituição na farmácia.  Valores: "S" - Sim; "N" - Não;
DATA_PREVISTA_REPOSICAO	DATE	Data prevista de reposição, a mostrar nos casos em que o estado de comercialização seja temporariamente indisponível (EST_COMERC_ID=5)
LNP	CHAR(1)	Identifica se a embalagem consta da lista de notificação prévia. Valores: "S" - Sim; "N" - Não;
EXPORT_TEMP_SUSP	CHAR(1)	Identifica se a embalagem consta da lista de exportação temporariamente suspensa. Valores: "S" - Sim; "N" - Não;

Tabela 37 - Tabela EMBALAGEM

### 3.1.2.1 Tabela REF\_GRUPO\_HOM

Esta tabela descreve os Grupos Homogêneos (GH) existentes na base de dados.

Cada GH é constituído pelo conjunto de medicamentos com a mesma composição qualitativa e quantitativa em substâncias ativas, dosagem e via de administração, com a mesma forma farmacêutica ou com formas farmacêuticas equivalentes, no qual se inclua pelo menos um medicamento genérico existente no mercado. No mesmo grupo podem estar incluídos diversos tamanhos de embalagens.

As listas de GH estão disponíveis em [SPR - Lista](#).

Coluna	Tipo	Descrição
GRUPO_HOM_COD	VARCHAR2(6)	Código identificador do Grupo Homogéneo.
DESCR	VARCHAR2(110)	Descrição do Grupo Homogéneo.
IND_ATIVO	VARCHAR2(1)	Indica se o código está ativo ou não.

Tabela 38 - Tabela REF\_GRUPO\_HOM

### 3.1.2.2 Tabela REF\_UNIDADE

Esta tabela descreve as unidades existentes na base de dados.

Coluna	Tipo	Descrição
UNIDADE_ID	NUMBER(3)	Código identificador da unidade da embalagem.
DESCR	NVARCHAR2(255)	Descrição da unidade da embalagem.
IND_ATIVO	VARCHAR2(1)	Indica se o código está ativo ou não.

Tabela 39 - Tabela REF\_UNIDADE

### 3.1.2.3 Tabela REF\_TIPO\_EMB

Esta tabela descreve os tipos de embalagens existentes na base de dados.

Coluna	Tipo	Descrição
TIPO_EMB_ID	NUMBER(3)	Código identificador do tipo de embalagem.
DESCR	VARCHAR2(255)	Descrição do tipo de embalagem.
IND_ATIVO	VARCHAR2(1)	Indica se o código está ativo ou não.

Tabela 40 - Tabela REF\_TIPO\_EMB

#### 3.1.2.3.1 Tabela de conteúdo

TIPO_EMB_ID	DESCR	IND_ATIVO
1	Amostra	S
2	Calendário	S
3	Recarga	S
4	Unidose	S

Tabela 41 - Tabela representativa dos tipos de embalagem.

### 3.1.2.4 Tabela REF\_ACOND\_PRIMARIO

Esta tabela descreve os acondicionamentos primários existentes na base de dados

Coluna	Tipo	Descrição
ACOND_PRIMARIO_ID	NUMBER(3)	Código identificador do acondicionamento primário.
DESCR	VARCHAR2(255)	Descrição do acondicionamento primário.
ABREV_CHNM	VARCHAR2(100)	Abreviatura do código hospitalar nacional de medicamentos.
IND_ATIVO	VARCHAR2(1)	Indica se o código está ativo ou não.

Tabela 42 - Tabela REF\_ACOND\_PRIMARIO

### 3.1.2.4.1 Tabela de conteúdo

ACOND_PRIMARIO_ID	DESCR	ABREV_CHNM	IND_ATIVO
1	Ampola	Fr	S
2	Aplicador	Aplic	S
3	Frasco conta-gotas	Fr	S
4	Saco	Fr	S
5	Caneta pré-cheia	Caneta	S
6	Barrica	Barrica	S
7	Blister	Blist	S
8	Frasco	Fr	S
9	Caixa	Cx	S
11	Fecho com pincel	Pincel	S
12	Cânula	Cânula	S
14	Cartucho	Cartu	S
15	Recipiente multidose	Recip multid	S
16	Recipiente multidose com sistema de fecho sem entrada de ar	Recip multid bomb prot	S
17	Coluna de eluição	Colu elui	S
18	Dardo VET		N
19	Tubo	Tubo	S
20	Frasco polvilhador	Fr	S
21	Dispositivo doseador	Disp dosea	S
22	Folha	Folha	S
23	Cilindro de gás	Cilind gás	S
30	Injetor intramamário VET		N
31	Boião	Boião	S
35	Aplicador bucal	Aplic bucal	S
36	Adaptador nasal	Adap nasal	S
37	Nebulizador	Nebuliz	S
40	Seringa para uso oral	Ser	S
42	Recipiente com aplicador para unção contínua VET		N
43	Seringa pré-cheia	Ser	S
44	Recipiente pressurizado	Recip pressu	S
45	Saqueta	Saq	S
48	Recipiente unidose	Recip unid	S
51	Frasco nebulizador	Fr	S
56	Fita termossoldada	Fita termossol	S
57	Recipiente para comprimidos	Recip comp	S
58	Bisnaga	Bisn	S
59	Carro	Carro	S
60	Frasco para injetáveis	Fr	S
61	Palhinha	Palhinha	S
62	Sonda gastroentérica pré-cheia		S
63	Recipiente criogénico fixo	Recip criogen	S
64	Recipiente criogénico móvel	Recip criogen	S
65	Disco		S

ACOND_PRIMARIO_ID	DESCR	ABREV_CHNM	IND_ATIVO
66	Recipiente multidose com dispensador		S
67	Inalador	Inal	S
68	Recipiente multidose com inalador	Recip multid	S
69	Bolsa		S
70	Placa	Placa	S
102	Recipiente		S
103	Injetor pré-cheio	Injetor	S
104	Aplicador oral pré-cheio		S
105	Recipiente com aplicador roll-on	Recip aplic roll	S
106	Recipiente multidose com bomba		S
107	Recipiente multidose com bomba doseadora	Recip multid bomb dosea	S
108	Blister em dose unitária	Blist unit	S
109	Cartucho para dispensador de dose	Cartu disp dose	S

Tabela 43 - Tabela representativa dos acondicionamentos primários

### 3.1.2.5 Tabela REF\_TIPO\_TRATAMENTO

Esta tabela descreve os tipos de tratamento quanto à duração, limitando a possibilidade de prescrição em receita renovável.

Os medicamentos podem ser classificados, quanto à duração do tratamento, em Curta ou Média Duração e Longa Duração, o que depende da sua classificação farmacoterapêutica (CFT):

- Os medicamentos destinados ao tratamento de curta ou média duração podem ser prescritos em receita médica com duração de 30 dias.
- Os medicamentos destinados ao tratamento de longa duração podem ser prescritos em receita médica com duração de 12 meses.

Coluna	Tipo	Descrição
TIPO_TRATAMENTO_ID	NUMBER(3)	Código identificador do tipo de tratamento.
DESCR	VARCHAR2(255)	Descrição do tipo de tratamento.
IND_ATIVO	VARCHAR2(1)	Indica se o código está ativo ou não.

Tabela 44 - Tabela REF\_TIPO\_TRATAMENTO

#### 3.1.2.5.1 Tabela de conteúdo

TIPO_TRATAMENTO_ID	DESCR	IND_ATIVO
0	N.A.	S
1	Curta ou Média Duração	S
2	Longa Duração	S

Tabela 45 - Tabela representativa dos tipos de tratamento.

### 3.1.2.6 Tabela REF\_ESTADO\_EMB

Esta tabela descreve os estados da embalagem existente na base de dados.

Coluna	Tipo	Descrição
ESTADO_EMB_ID	NUMBER(3)	Código identificador do estado da embalagem.
DESCR	VARCHAR2(255)	Descrição do estado da embalagem
IND_ATIVO	VARCHAR2(1)	Indica se o código está ativo ou não.



Tabela 46 - Tabela REF\_ESTADO\_EMB

### 3.1.2.6.1 Tabela de conteúdo

ESTADO_EMB_ID	DESCR	IND_ATIVO
0	Autorizada	S
2	Retirada	S

Tabela 47 - Tabela representativa dos estados das embalagens

### 3.1.2.7 Tabela REF\_CHNM

Esta tabela descreve o Código Hospitalar Nacional do Medicamento.

Coluna	Tipo	Descrição
CHNM_COD	NUMBER(8)	Código identificador do código CHNM.
DESCR	VARCHAR2(255)	Descrição do código CHNM.
DATA	DATE	Data de criação do código CHNM.

Tabela 48 - Tabela REF\_CHNM

### 3.1.2.8 Tabela LNK\_EMB\_CNPEM

Esta tabela associa uma embalagem ao respetivo Código Nacional para a Prescrição Eletrónica de Medicamentos.

Coluna	Tipo	Descrição
EMB_CNPEM_ID	NUMBER(10)	Código identificador do CNPEM da embalagem.
EMB_ID	NUMBER(10)	Código identificador da embalagem.
CNPEM	NUMBER(8)	Código CNPEM.
DATA_INICIO	DATE	Data de início do código.
DATA_FIM	DATE	Data de fim do código.

Tabela 49 - Tabela LNK\_EMB\_CNPEM

### 3.1.2.9 Tabela ALTERNATIVA\_EMB

Esta tabela identifica, para uma embalagem em rutura e que contenha o campo SUBSTITUICAO\_FARMACIA=S na tabela Embalagem, o(s) CNPEM que podem ser substituídos pela farmácia.

Coluna	Tipo	Descrição
EMB_ID	NUMBER(10)	Código identificador da embalagem.
CNPEM	NUMBER(8)	Código CNPEM.

Tabela 50 - Tabela ALTERNATIVA\_EMB

### 3.1.2.10 Tabela LNK\_EMB\_ASSOCIADA

Esta tabela identifica, a associação 1 embalagem de um dispositivo médico com 1 ou mais embalagens de outro dispositivo médico.

Coluna	Tipo	Descrição
EMB_ID	NUMBER(10)	Código identificador da embalagem.
EMB_ID_ASSOCIADA	NUMBER(10)	Código identificador da embalagem que foi associada.

Tabela 51 - Tabela LNK\_EMB\_ASSOCIADA

### 3.1.2.11 Tabela LNK\_EMB\_CHNM

Esta tabela associa uma embalagem ao respetivo Código Hospitalar Nacional do Medicamento.

Coluna	Tipo	Descrição
EMB_CHNM_ID	NUMBER(10)	Código identificador do CHNM da embalagem.
EMB_ID	NUMBER(10)	Código identificador da embalagem.
CHNM	NUMBER(8)	Código CHNM.
DATA_INICIO	DATE	Data de início do código.
DATA_FIM	DATE	Data de fim do código.

Tabela 52 - Tabela LNK\_EMB\_CHNM

### 3.1.3 Tabela COMPARTICIPAÇÃO

Esta tabela reúne toda a informação relativa à comparticipação de cada embalagem.

Coluna	Tipo	Descrição
COMPART_ID	NUMBER(10)	Código identificador da comparticipação.
EMB_ID	NUMBER(10)	Código identificador da embalagem.
TIPO_REGIME_ID	NUMBER(3)	Código identificador do tipo de regime.
NORMA_REG_EXC_ID	NUMBER(3)	Código identificador da norma de regime excecional.
REGIME_EXCECIONAL_ID	NUMBER(3)	Código identificador do regime excecional.
NIVEL_COMPART_ID	NUMBER(3)	Código identificador do nível de comparticipação.
DATA_INICIO	DATE	Data de início da comparticipação.
DATA_FIM	DATE	Data de fim da comparticipação.

Tabela 53 - Tabela COMPARTICIPAÇÃO

#### 3.1.3.1 Tabela REF\_TIPO\_REGIME

Esta tabela descreve os tipos de regime existentes na base de dados.

Coluna	Tipo	Descrição
TIPO_REGIME_ID	NUMBER(3)	Código identificador do tipo de regime.
DESCR	VARCHAR2(255)	Descrição do regime.
IND_ATIVO	VARCHAR2(1)	Indica se o código está ativo ou não.

Tabela 54 - Tabela REF\_TIPO\_REGIME

##### 3.1.3.1.1 Tabela de conteúdo

TIPO_REGIME_ID	DESCR	IND_ATIVO
1	Regime Geral	S
2	Regime Excecional	S

Tabela 55 - Tabela representativa dos tipos de regime

### 3.1.3.2 Tabela REF\_NORMA\_REG\_EXC

Esta tabela descreve os despachos e portarias associados aos regimes excecionais, existentes na base de dados.

Coluna	Tipo	Descrição
NORMA_REG_EXC_ID	NUMBER(3)	Código identificador da norma de regime excecional.
DESCR	VARCHAR2(255)	Descrição da norma de regime excecional.
LOCAL_DISPENSA_ID	NUMBER(3)	Código identificador do local da dispensa.
IND_ATIVO	VARCHAR2(1)	Indica se o código está ativo ou não.

Tabela 56 - Tabela REF\_NORMA\_REG\_EXC

#### 3.1.3.2.1 Tabela de conteúdo

NOR MA_ REG  _EXC ECI ONA L	DESCR	SIGNIFICADO	MEDICAMENTOS ABRANGIDOS	LOCAL_ DISPENSA_I D	IND_ ATIVO
1	Desp. 24/89, de 2/2	Despacho n.º 24/89, de 2 de fevereiro - Acesso aos medicamentos pelos doentes afetados com fibrose quística.	Aplica-se a todos os medicamentos participados.	Hospitalar	S
2	Port. 706/95, de 3/7				N
3	Desp. 3/91, de 8/2	Despacho n.º 3/91, de 8 de fevereiro - Acesso aos medicamentos pelos doentes insuficientes renais crónicos e transplantados renais.	Aplica-se aos medicamentos incluídos na redação atual do despacho.		N
4	Anexo II - Port. 743/93				N
5	Desp. 10/96, de 16/5	Despacho n.º 10/96, de 16 de maio - Acesso à hormona eritropoietina, para os doentes insuficientes renais crónicos (IRC).	Aplica-se aos medicamentos contendo ferro para administração intravenosa;	Hospitalar	S

NOR MA_ REG  EXC ECI ONA L	DESCR	SIGNIFICADO	MEDICAMENTOS ABRANGIDOS	LOCAL_ DISPENSA_ ID	IND_ ATIVO
6	Desp. 9825/98, de 13/5	Despacho n.º 9825/98, de 13 de maio, na sua redação atual - Acesso às epoetinas para insuficientes renais crónicos em diálise.	Aplica-se aos medicamentos incluídos na redação atual do despacho.	Hospitalar	S
7	Desp. 6370/2002 (2ª série), de 7/3				N
8	Desp. 14/91, de 3/7	Despacho n.º 14/91, de 3 de julho - Acesso ao medicamento Retrovir.	Aplica-se ao medicamento Retrovir.	Hospitalar	N
9	Desp. 8/93, de 26/2	Despacho n.º 8/93, de 26 de fevereiro - Acesso ao medicamento Videx, para o tratamento dos doentes afetados pelo vírus da imunodeficiência humana adquirida.	Aplica-se ao medicamento Videx.	Hospitalar	S
10	Desp. 6/94, de 6/6				N
11	Desp. 1/96, de 4/1			Hospitalar	S
12	Desp. 280/96, de 6/9	Despacho n.º 280/96, de 6 de setembro, na redação atual - Acesso aos medicamentos antirretrovíricos, destinados ao tratamento da infeção pelo vírus da imunodeficiência humana (VIH).	Aplica-se aos medicamentos indicados para o tratamento da infeção pelo VIH.	Hospitalar	N
13	Desp. 6778/97, de 7/8				N
14	Desp. conj., de 26/1/93				N
15	Desp. 10413/97, de 16/10				N

NOR MA_ REG  _ EXC ECI ONA L	DESCR	SIGNIFICADO	MEDICAMENTOS ABRANGIDOS	LOCAL_ DISPENSA_ I D	IND_ ATIVO
16	Desp. 19066/98, de 8/10			Hospitalar	N
17	Desp. 13622/99, de 26/5	Despacho n.º 13622/99, de 26 de maio - Acesso ao medicamento Taloxa.	Aplica-se ao medicamento Taloxa.	Hospitalar	S
18	Desp. 19972/99, de 20/9	Despacho n.º 19972/99, de 20 de setembro - Acesso a medicação antiespástica, antidepressiva, indutora do sono e vitamínica necessária pelos doentes portadores de paraplegias espásticas familiares e de ataxias cerebelosas hereditárias.	Aplica-se à medicação antiespástica, anti-depressiva, indutora do sono evitamínica.	Hospitalar	S
19	Desp. 22115/99, de 22/10				N
20	Desp. 22116/99, de 22/10				N
21	Port. 994/2001 (2ª série), de 26/4				N
22	Desp. 4521/2001 (2ª série), de 31/1	Despacho n.º 4521/2001, de 31 de janeiro - Acesso aos medicamentos pelos doentes de polineuropatia amiloidótica familiar (paramiloidose).	Todos os medicamentos.	Ambulatório	S
23	Port. 734/94, de 12/8 c/ alterações				N
24	Port. 1063/94, de 2/12				N
27	Desp. 21094/99, de 14/9	Despacho n.º 21094/99, de 14 de setembro - Acesso a medicamentos cuja	Aplica-se aos medicamentos contendo carbonato de lítio.	Ambulatório	S

NOR MA_ REG  _EXC ECI ONAL	DESCR	SIGNIFICADO	MEDICAMENTOS ABRANGIDOS	LOCAL_ DISPENSA_ ID	IND_ ATIVO
		substância ativa é o carbonato de lítio.			
28	Port. 543/2001, de 30/5				N
29	Desp. 9896/2003 (2ª série), de 16/4				N
30	Desp. 11387-A/2003, de 23/5	Despacho n.º 11387-A/2003, de 23 de maio - Acesso aos medicamentos por parte dos doentes com lúpus, hemofilia ou hemoglobinopatias comparticipados pelo Estado.	Aplica-se aos medicamentos comparticipados.	Ambulatório	S
31	Desp. 21212/2003 (2ª série), de 14/10				N
32	Port. 1522/2003 (2ª série), de 13/11				N
33	Desp. 6818/2004 (2ª série), de 10/3	Despacho n.º 6818/2004, de 10 de março, na sua redação atual - Acesso aos medicamentos destinados à profilaxia da rejeição aguda do transplante alogénico.	Aplica-se aos medicamentos incluídos na redação atual do despacho.	Hospitalar	S
34	Desp. 11728/2004 (2ª série), de 17/5				N
35	Desp. 15399/2004 (2ª série), de 2/7				N
36	Port. 1474/2004, de 21/12			Hospitalar	S

NOR MA_ REG  _EXC ECI ONA L	DESCR	SIGNIFICADO	MEDICAMENTOS ABRANGIDOS	LOCAL_ DISPENSA_ ID	IND_ ATIVO
37	Desp. 3837/2005 (2ªsérie), de 27/1	Despacho n.º 3837/2005, de 27 de janeiro - Acesso aos medicamentos Somatulina Autogel, Somatulina LP 30 mg, Sandostatina, Sandostatina Lar e Somavert, para o tratamento da acromegalia.	Aplica-se aos medicamentos incluídos na redação atual do despacho.		N
38	Desp. 4466/2005 (2ªsérie), de 10/2				N
39	Desp. 21249/2006, de 27/9				N
40	Desp. 24257/2006, de 6/11				N
41	Desp. 1234/2007, de 29/12/06	Despacho n.º 1234/2007, de 29 de dezembro, na sua redação atual - Comparticipação de medicamentos destinados ao tratamento da doença inflamatória intestinal.	Aplica-se aos medicamentos incluídos na redação atual do despacho.	Ambulatório	S
42	Desp. 4250/2007, de 29/1				N
43	Desp. 24539/2007, de 12/10				N
44	Desp. 10279/2008, de 11/3				N
45	Desp. 10280/2008, de 11/3				N
46	Desp. 20510/2008, de 24/7				N

NOR MA_ REG  _ EXC ECI ONA L	DESCR	SIGNIFICADO	MEDICAMENTOS ABRANGIDOS	LOCAL_ DISPENSA_ I D	IND_ ATIVO
47	Desp. 8599/2009, de 19/03	Despacho n.º 8599/2009, 19 de março - Comparticipação de medicamentos destinados ao tratamento da esclerose lateral amiotrófica (ELA).	Aplica-se aos medicamentos incluídos na redação atual do despacho.	Hospitalar	S
48	Desp. 10910/2009, de 22/4	Despacho n.º 10910/2009, de 22 de abril, na sua redação atual - Comparticipação de medicamentos para o tratamento da infertilidade, em especial os da procriação medicamente assistida.	Aplica-se aos medicamentos incluídos na redação atual do despacho.	Ambulatório	S
49	Desp. 14123/2009, de 12/06	Despacho n.º 14123/2009, de 12 de junho - Comparticipação de medicamentos destinados ao tratamento da artrite reumatoide e da espondilite anquilosante.	Aplica-se aos medicamentos incluídos na redação atual do despacho.	Ambulatório	N
50	Lei n.º 6/2010, de 07/05	Lei n.º 6/2010, de 7 de maio - Inclui no escalão A de comparticipação os medicamentos queratolíticos e antipsoriáticos destinados aos doentes portadores de psoríase.	Aplica-se aos medicamentos incluídos na redação atual da lei.	Ambulatório	S
51	Desp. 12459/2010, de 22/07				N
52	Desp. 12455/2010, de 22/07	Despacho n.º 12455/2010, de 22 de julho - Determina as situações patológicas	Aplica-se aos medicamentos contendo hormona do crescimento	Hospitalar	S



NOR MA_ REG  _EXC ECI ONA L	DESCR	SIGNIFICADO	MEDICAMENTOS ABRANGIDOS	LOCAL_ DISPENSA_ ID	IND_ ATIVO
		que beneficiam de comparticipação integral na administração da hormona do crescimento.	nas indicações constantes no Despacho.		
53	Despacho n.º 6/2011				N
54	Portaria 48/2016, de 22/03	Portaria n.º 48/2016, de 22 de março - Determina que os medicamentos destinados ao tratamento de doentes com artrite reumatoide, espondilite anquilosante, artrite psoriática, artrite idiopática juvenil poliarticular e psoríase em placas beneficiam de um regime excecional de comparticipação.	Aplica-se aos medicamentos incluídos na redação atual do despacho.	Hospitalar	S
55	Desp. 13020/2011, de 20/09	Despacho n.º 13020/2011, de 20 de setembro - Determina a comparticipação dos medicamentos destinados à doença de Alzheimer.	Aplica-se aos medicamentos incluídos na redação atual do despacho.	Ambulatório	S
56	Port. 194/2012, de 18/04				N
57	Desp. n.º 1261/2014, de 14/01	Despacho n.º 1261/2014, de 14 de Janeiro - Determina que os medicamentos destinados ao tratamento da hiperfenilalaninemia (HFA).	Aplica-se aos medicamentos incluídos na redação atual do despacho.	Hospitalar	S
58	Port. n.º 158/2014, de 13/02	Portaria n.º 158/2014, de 13 de Fevereiro - Revê o regime especial de comparticipação para medicamentos destinados ao tratamento da doença de hepatite C.	Aplica-se aos medicamentos incluídos na redação atual do despacho.	Hospitalar	S
59	Desp. 5635-A/2014, 24/04	Despacho n.º 5635-A/2014, de 24 de etem - Determina a comparticipação pelo Escalão A dos medicamentos destinados a portadores de ictiose.	Aplica-se aos medicamentos comparticipados pertencentes às classificações farmacoterapêuticas (13.3.1 - aplicação	Ambulatório	S

NOR MA_ REG	DESCR	SIGNIFICADO	MEDICAMENTOS ABRANGIDOS	LOCAL_ DISPENSA_ ID	IND_ ATIVO
			tópica, 13.3.2 - ação sistémica e 13.4.2.2 - ação sistémica).		
60	Desp. 9767/2014, de 21/06	Despacho n.º 9767/2014, de 21 de etem - Determina a comparticipação a 100 % dos medicamentos destinados ao tratamento de doentes com doença de Crohn ou Colite Ulcerosa.	Aplica-se aos medicamentos incluídos na redação atual do despacho.		N
62	Desp. 19650-A/2005, de 09/09			Ambulatório	S
63	CFT 2.10	Determina a comparticipação pelo Escalão C dos medicamentos contendo pregabalina quando prescritos para a dor neuropática.	Aplica-se aos medicamentos com a DCI pregabalina.		N
65	Portaria n.º 287/2016, de 10/11	Aprova e define o regime excecional de comparticipação do Estado no preço dos medicamentos, aplicável aos pensionistas e aos futuros pensionistas que tenham descontado, especificamente até 1984, para o Fundo Especial de Segurança Social do Pessoal da Indústria de Lanifícios.	Aplica-se aos medicamentos comparticipados.	Ambulatório	S
67	Portaria n.º 329/2016, de 20/12	Estabelece a comparticipação dos medicamentos destinados ao tratamento da dor crónica não oncológica moderada a forte.	Aplica-se aos medicamentos incluídos no Anexo ao diploma.	Ambulatório	S
68	Portaria n.º 331/2016, de 22/12	Estabelece um regime excecional de comparticipação nos medicamentos destinados ao tratamento da dor oncológica, moderada a forte.	Aplica-se aos medicamentos incluídos no Anexo ao diploma.	Ambulatório	S
69	Portaria n.º 330/2016, de 20/12	Estabelece o regime excecional de comparticipação nos medicamentos destinados ao tratamento de doentes com Esclerose Múltipla.	Aplica-se aos medicamentos incluídos no Anexo ao diploma.	Hospitalar	S

NOR MA_ REG  _EXC ECI ONA L	DESCR	SIGNIFICADO	MEDICAMENTOS ABRANGIDOS	LOCAL_ DISPENSA_ ID	IND_ ATIVO
70	Portaria 38/2017, 26/01	Estabelece o regime excecional de comparticipação nos medicamentos destinados ao tratamento de doentes com hidradenite supurativa (hidrosadenite supurativa ou acne inversa)	Aplica-se aos medicamentos incluídos no Anexo ao diploma.	Hospitalar	S
71	Portaria n.º 284/2016 (Alterada pela Portaria n.º 92-F/2017)	Estabelece o regime de comparticipação dos dispositivos médicos para o apoio aos doentes ostomizados, destinados a beneficiários do Serviço Nacional de Saúde	Aplica-se aos dispositivos mencionados nos anexos ao diploma	Ambulatório	S
72	Portaria n.º 92-E/2017	Estabelece o regime de comparticipação do Estado no preço de dispositivos médicos para apoio a doentes com incontinência ou retenção urinária, destinados a beneficiários do Serviço Nacional de Saúde	Aplica-se aos dispositivos mencionados nos anexos ao diploma	Ambulatório	S
73	Portaria n.º 141/2017, de 18/04				N
74	Portaria n.º 281/2017, de 21/09	Estabelece o regime excecional de comparticipação nos medicamentos destinados ao tratamento de doentes com artrite reumatoide, artrite idiopática juvenil, artrite psoriática e espondiloartrites	Aplica-se aos medicamentos incluídos no Anexo ao diploma.	Ambulatório	S
76	Portaria n.º 321/2017, de 25/11	Determina que os medicamentos destinados ao tratamento de doentes com acromegalia podem beneficiar de um regime excecional de comparticipação.	Aplica-se aos medicamentos incluídos no Anexo ao diploma.	Hospitalar	S
77	Portaria n.º 351/2017, de 15/11	Estabelece o regime excecional de comparticipação nos medicamentos destinados ao tratamento de doentes com doença de Crohn ou colite ulcerosa	Aplica-se aos medicamentos incluídos no Anexo ao diploma.	Hospitalar	S
78	Portaria n.º 36/2018, de 26/01	Determina que as medidas de tratamento de doentes com ictiose beneficiam de	Aplica-se produtos incluídos no Anexo ao diploma.	Hospitalar	S

NOR MA_ REG	DESCR	SIGNIFICADO	MEDICAMENTOS ABRANGIDOS	LOCAL_ DISPENSA_ I D	IND_ ATIVO
		um regime excecional de comparticipação			
79	Portaria 255/18, de 7/9	Estabelece os medicamentos destinados aos doentes insuficientes renais crónicos e transplantados renais que beneficiam do regime excecional de comparticipação.	Aplica-se aos medicamentos incluídos no Anexo ao diploma.	Hospitalar	S
80	Portaria 76/18, de 14/03	Estabelece um regime excecional de comparticipação do Estado no preço das tecnologias de saúde para crianças com sequelas respiratórias, neurológicas e/ou alimentares secundárias à prematuridade extrema	Aplica-se aos produtos mencionados no diploma.	Ambulatório	S
81	Despacho n.º 4703/2018, de 07/05	Determina o direito ao acompanhamento gratuito pelo Serviço Nacional de Saúde às vítimas dos incêndios ocorridos entre os dias 17 e 24 de junho e 15 e 16 de outubro de 2017, nos concelhos identificados no anexo I da Resolução do Conselho de Ministros n.º 4/2018, de 10 de janeiro	Todos os medicamentos	Ambulatório	S
82	Portaria 117/2019, de 16/04	Define o regime excecional de comparticipação nos medicamentos que incluem a substância ativa somatropina (hormona do crescimento)	Aplica-se aos medicamentos mencionados no diploma.	Hospitalar	S
83	Portaria 296/19, de 09/09			Ambulatório	N
84	Portaria n.º 257-A/2020, de 30 de outubro	Estabelece o regime excecional de comparticipação do Estado no preço dos medicamentos contendo adrenalina, na apresentação em autoinjetores, destinados ao tratamento de emergência de reações alérgicas agudas graves (anafilaxia)	Aplica-se aos medicamentos mencionados no diploma.	Ambulatório	S

NOR MA_ REG  _EXC ECI ONA L	DESCR	SIGNIFICADO	MEDICAMENTOS ABRANGIDOS	LOCAL_ DISPENSA_ I D	IND_ ATIVO
85	Despacho n.º 5609/2021, de 07/06	Determina que o Estado dispensa a título gratuito, no Serviço Nacional de Saúde, os medicamentos antipsicóticos simples	Aplica-se aos medicamentos incluídos no Anexo ao diploma.	Hospitalar	S
86	Portaria n.º 200/2021, de 21/09 - Pn23	Define o regime excecional de comparticipação no preço das vacinas pneumocócicas	Aplica-se aos medicamentos incluídos no Anexo ao diploma.	Ambulatório	S
87	Portaria n.º 200/2021, de 21/09 - Pn13	Define o regime excecional de comparticipação no preço das vacinas pneumocócicas	Aplica-se aos medicamentos incluídos no Anexo ao diploma.	Ambulatório	S
88	Portaria n.º 402/2023 de 04/12	Regime excecional de comparticipação para os medicamentos destinados à PrEP	Aplica-se aos medicamentos incluídos no Anexo ao diploma.	Ambulatório	S
89	Portaria n.º 137/2024/1, de 3/04 - FAA	Regime excecional de comparticipação no preço das fórmulas extensamente hidrolisadas que se destinem especificamente a crianças com alergias às proteínas do leite de vaca, procede à alteração da percentagem de comparticipação das fórmulas elementares	Aplica-se aos produtos incluídos no Anexo ao diploma.	Ambulatório	S
90	Portaria n.º 137/2024/1, de 3/04 - FEH	Regime excecional de comparticipação no preço das fórmulas extensamente hidrolisadas que se destinem especificamente a crianças com alergias às proteínas do leite de vaca, procede à alteração da percentagem de comparticipação das fórmulas elementares	Aplica-se aos produtos incluídos no Anexo ao diploma.	Ambulatório	S
95	Lei 46/2020, de 20/08 - Aposentados			Ambulatório	N
96	Portaria n.º 300/2024/1, de 25 de novembro			Ambulatório	N
98	Lei 46/2020, de 20/08 - Não aposentados			Ambulatório	N

Tabela 57 - Tabela representativa das normas de regime especial

### 3.1.3.3 Tabela REF\_LOCAL\_DISPENSA

Esta tabela descreve os locais de dispensa existentes na base de dados.

Coluna	Tipo	Descrição
LOCAL_DISPENSA_ID	NUMBER(3)	Código identificador do local de dispensa.
DESCR	VARCHAR2(255)	Descrição do local de dispensa.
IND_ATIVO	VARCHAR2(1)	Indica se o código está ativo ou não.

Tabela 58 - Tabela REF\_LOCAL\_DISPENSA

#### 3.1.3.3.1 Tabela de conteúdo

LOCAL_DISPENSA_ID	DESCR	IND_ATIVO
1	Ambulatório	S
2	Hospitalar	S
3	Ambulatório e Hospitalar	S

Tabela 59 - Tabela representativa dos locais de dispensa.

### 3.1.3.4 Tabela REF\_REGIME\_EXCECIONAL

Esta tabela descreve os regimes excecionais existentes na base de dados.

Coluna	Tipo	Descrição
REGIME_EXCECIONAL_ID	NUMBER(3)	Código identificador do regime excecional
DESCR	NVARCHAR2(255)	Descrição do regime excecional.
IND_ATIVO	VARCHAR2(1)	Indica se o código está ativo ou não.

Tabela 60 - Tabela REF\_REGIME\_ESPECIAL

#### 3.1.3.4.1 Tabela de conteúdo

REGIME_EXCECIONAL_ID	DESCR	IND_ATIVO
1	Fibrose Quística	S
2	Doentes Insuf. Cron. e Transp. Renais	S
3	Indivíduos Afectados pelo VIH	S
4	Deficiência da Hormona de Crescimento na Criança	S
5	Síndrome de Turner	S
6	Esclerose Lateral Amiotrófica (ELA)	S
7	Esclerose Múltipla (EM)	S
8	Síndrome de Lennox Gastaut	S
9	Paraplegias Espásticas Familiares	S

REGIME_EXCECIONAL_ID	DESCR	IND_ATIVO
10	Ataxias Cerebelosas Hereditarias	S
11	Doentes Acromegalicos	S
12	Profil. da Rejeição Aguda do Transp. Renal Cronico	S
13	Profil. da Rejeição Aguda do Transp. Card. Alogenico	S
14	Doentes com Hepatite C	S
15	Paramiloidose	S
16	Lupus	S
17	Hemofilia	S
18	Talassemia	N
19	Drepanocitose	N
20	Doença de Alzheimer	S
21	Psicose Maníaco-Depressiva	S
22	Algumas Patologias do Foro Neurológico	N
23	Algumas Patologias do Foro Psiquiátrico	N
24	Hepatite C	N
25	Doença inflamatória intestinal	S
26	Doença de Crohn Activa	S
27	Artrite Reumatóide e Espondilite Anquilosante	N
28	AR, EA, AP, AIJP, Psoríase	S
29	Dor oncológica moderada a forte	S
30	Dor crónica não oncológica moderada a forte	S
31	Profil. da Rejeição Aguda do Transp. Hepático Alogénico	S
32	Procriação medicamente assistida	S
33	Psoríase	S
34	Despacho nº6/2011	N
35	Hemoglobinopatias	S
36	Hiperfenilalaninemia	S
37	Ictiose	S
38	Colite ulcerosa	S

REGIME_EXCECIONAL_ID	DESCR	IND_ATIVO
39	Med. Imprescindíveis	S
40	Dor neuropática	N
42	Lanifícios	S
43	Hidradenite Supurativa	S
44	Doentes ostomizados	S
45	Doentes com incontinência ou retenção urinária	S
46	AR, Espondiloartrites, AIJ, AP	S
47	Doentes com ictiose	S
48	Prematuridade Extrema	S
49	Vítimas de Incêndio	S
50	Normalização da Hormona do Crescimento	S
51	Dispensa Hospitalar	S
52	APLV	S
53	Adrenalina	S
54	Antipsicóticos	S
55	Vacinas pneumocócicas - Pn13 - Maiores de 65 anos	S
56	Vacinas pneumocócicas - Pn23 - Maiores de 65 anos	S
57	Profilaxia Pré-Exposição ao VIH	S
58	APLV-FAA	S
59	APLV-FEH	S
60	APLV-FAA	S
61	APLV-FEH	S
68	Beneficiário Estatuto Antigo Combatente - Aposentados	N
69	Beneficiário Estatuto Antigo Combatente - Não aposentados	N
70	Tratamento de Infertilidade e PMA	N

Tabela 61 - Tabela representativa dos regimes especiais.

### 3.1.3.5 Tabela REF\_NIVEL\_COMPART

Esta tabela descreve os níveis de comparticipação existentes na base de dados.

Coluna	Tipo	Descrição
NIVEL_COMPART_ID	NUMBER(3)	Código identificador do nível de comparticipação.
DESCR	VARCHAR2(255)	Descrição do nível de comparticipação.
PERCENT_COMPART	NUMBER(3)	Percentagem de comparticipação.
IND_ATIVO	VARCHAR2(1)	Indica se o código está ativo ou não.



Tabela 62 - Tabela REF\_NIVEL\_COMPART

### 3.1.3.5.1 Tabela de conteúdo

NIVEL_COMPART_ID	DESCR	PERCENT_COMPART	IND_ATIVO
0	0% Comparticipação	0	S
15	15% Comparticipação	15	S
20	20% Comparticipação	20	N
37	37% Comparticipação	37	S
40	40% Comparticipação	40	N
50	50% Comparticipação	50	N
69	69% Comparticipação	69	S
70	70% Comparticipação	70	N
75	75% Comparticipação	75	S
80	80% Comparticipação	80	S
85	85% Comparticipação	85	S
90	90% Comparticipação	90	S
95	95% Comparticipação	95	S
100	100% Comparticipação	100	S
101	30% Comparticipação	30	S
901	Financiamento Hospitalar	-1	S

Tabela 63 - Tabela representativa dos níveis de comparticipação

### 3.1.4 Tabela COND\_ARMAZENAMENTO

Esta tabela reúne toda a informação relativa às condições de armazenamento.

Coluna	Tipo	Descrição
COND_ARMAZ_ID	NUMBER(10)	Código identificador da condição de armazenamento.
EMB_ID	NUMBER(10)	Código identificador da embalagem.
ESTADO_ARMAZ_ID	NUMBER(3)	Código identificador do estado de armazenamento.
TEMPERATURA_ARMAZ_ID	NUMBER(3)	Código identificador da temperatura de armazenamento.
NR_PRAZO_VAL	VARCHAR2(50)	Duração do prazo de validade. Esta informação deve ser lida em conjunto com UNID_TEMP_PRAZO_VAL_ID.
UNID_TEMP_PRAZO_VAL_ID	NUMBER(3)	Unidade de tempo do prazo da validade.

Tabela 64 - Tabela COND\_ARMAZENAMENTO

#### 3.1.4.1 Tabela LNK\_COND\_ARMAZ\_CONSERV

Esta tabela associa uma condição de armazenamento à(s) respetiva(s) condição(ões) de conservação.

A mesma condição de armazenamento pode ter mais do que uma condição de conservação.

Coluna	Tipo	Descrição
COND_ARMAZ_ID	NUMBER(10)	Código identificador da condição de armazenamento.
COND_CONSERV_ID	NUMBER(3)	Código identificador da condição da conservação.

Tabela 65 - Tabela LNK\_COND\_ARMAZ\_CONSERV

#### 3.1.4.2 Tabela REF\_COND\_CONSERVACAO

Esta tabela descreve as condições de conservação existentes na base de dados.

Coluna	Tipo	Descrição
COND_CONSERV_ID	NUMBER(3)	Código identificador da condição da conservação.
DESCR	VARCHAR2(255)	Descrição da condição de conservação
IND_ATIVO	VARCHAR2(1)	Indica se o código está ativo ou não.

Tabela 66 - Tabela REF\_COND\_CONSERVACAO

##### 3.1.4.2.1 Tabela de conteúdo

COND_CONSERVAÇÃO_ID	DESCR	IND_ATIVO
1	Conservar ao abrigo de raios X	S
2	Manter bem fechado	S
3	Manter dentro da embalagem exterior	S
4	Conservar em local seco	S
5	Conservar ao abrigo da luz	S
6	Conservar ao abrigo da humidade	S
7	Não necessita de precauções especiais	S
8	Conservar no frigorífico	S

COND_CONSERVAÇÃO_ID	DESCR	IND_ATIVO
9	Conservar e transportar refrigerado	S
10	Conservar no congelador	S
11	Conservar e transportar congelado	S
12	Não refrigerar	S
13	Não congelar	S
14	Não refrigerar ou congelar	S
15	Conservar na embalagem de origem	S
16	Condições assépticas controladas e validadas	S
17	Uso imediato	S
18	Conservar em local fresco	S
19	Conservar ao abrigo do calor	S
20	Não conservar abaixo de -5°C	S
21	Não conservar em gelo seco	S
22	Não conservar abaixo de -40°C	S
23	Não conservar acima de 30°C	S

Tabela 67 - Tabela representativa das condições de armazenamento.

### 3.1.4.3 Tabela REF\_ESTADO\_ARMAZ

Esta tabela descreve os estados de armazenamento existentes na base de dados.

Coluna	Tipo	Descrição
ESTADO_ARMAZ_ID	NUMBER(3)	Código identificador do estado de armazenamento.
DESCR	VARCHAR2(255)	Descrição do estado de armazenamento.
IND_ATIVO	VARCHAR2(1)	Indica se o código está ativo ou não.

Tabela 68 - Tabela REF\_ESTADO\_ARMAZ

Tabela de conteúdo

ESTADO_ARMAZ_ID	DESCR	IND_ATIVO
1	fechada	S
2	aberta	S
3	reconstituída	S
4	descongelada	S

Tabela 69 - Tabela representativa dos estados de armazenamento

### 3.1.4.4 Tabela REF\_UNIDADE\_TEMPORAL

Esta tabela descreve as unidades de tempo existentes na base de dados.

Coluna	Tipo	Descrição
UNIDADE_TEMPORAL_ID	NUMBER(3)	Código identificador da unidade de tempo do prazo de validade.
DESCR	NVARCHAR2(2000)	Descrição da unidade de tempo do prazo de validade.
IND_ATIVO	VARCHAR2(1)	Indica se o código está ativo ou não.

Tabela 70 - Tabela REF\_UNIDADE

### 3.1.4.4.1 Tabela de conteúdo

UNIDADE_TEMPORAL_ID	DESCR	IND_ATIVO
0	Segundo(s)	S
1	Minuto(s)	S
2	Hora(s)	S
3	Dia(s)	S
4	Semana(s)	S
5	Mese(s)	S
6	Ano(s)	S
7	Decada(s)	S
8	Trimestral	S
9	Cíclico	S
10	Quando necessário	S
11	Total	S
12	N.D.	S
13	Graus Dia(s) VET	N

Tabela 71 - Tabela representativa das unidades de tempo

### 3.1.4.5 Tabela REF\_TEMPERATURA\_ARMAZ

Esta tabela descreve as temperaturas de armazenamento existentes na base de dados.

Coluna	Tipo	Descrição
TEMPERATURA_ARMAZ_ID	NUMBER(3)	Código identificador da temperatura de armazenamento.
DESCR	VARCHAR2(255)	Descrição da temperatura de armazenamento.
IND_ATIVO	VARCHAR2(1)	Indica se o código está ativo ou não.

Tabela 72 - Tabela REF\_TEMPERATURA\_ARMAZ

### 3.1.4.5.1 Tabela de conteúdo

TEMPERATURA_ARMAZ_ID	DESCR	IND_ATIVO
1	Não aplicável	S
2	inferior a 0°C	S
3	de 2 a 8°C	S
4	inferior a 25°C	S
5	inferior a 30°C	S
6	ambiente de 25°C	S
7	inferior a 22°C	S
9	inferior a -18°C	S
11	não superior a -150°C	S
12	não superior a -120°C	S
13	não superior a -65°C	S
14	não superior a -60°C	S
15	não superior a 25°C	S
16	de -90°C a -60°C	S
17	de -25°C a -15°C	S

Tabela 73 - Tabela representativa das temperaturas de armazenamento

### 3.1.5 Tabela PRECO

Esta tabela associa as embalagens aos vários tipos de preço, valores e datas.

Coluna	Tipo	Descrição
PRECO_ID	NUMBER(10)	Código identificador do preço da embalagem.
EMB_ID	NUMBER(10)	Código identificador da embalagem.
TIPO_PRECO_ID	NUMBER(3)	Código identificador do tipo de preço.
PRECO	NUMBER(15,2)	Preço unitário da embalagem.
DATA_INICIO	DATE	Data de início do preço.
DATA_FIM	DATE	Data de fim do preço.
ATIVO	NUMBER(1)	Identifica os valores ativos que podem ser considerados para efeitos de dispensa. Esta informação é disponibilizada para os valores PVP e PVP MAX.  Valores: "S" - Ativo; "N" - Não Ativo.
ATIVO_MS	NUMBER(1)	Identifica os valores ativos que entram em vigor no mês seguinte. Esta informação é disponibilizada para os valores PVP e PVP MAX.  Valores: "S" - Ativo; "N" - Não Ativo.
DATA_FIM_ESCOAMENTO	DATE	Data de fim do escoamento.

Tabela 74 - Tabela PRECO

#### 3.1.5.1 Tabela REF\_TIPO\_PRECO

Esta tabela descreve os tipos de preços existentes na base de dados.

Coluna	Tipo	Descrição
TIPO_PRECO_ID	NUMBER(3)	Código identificador do tipo de preço.
DESCR	VARCHAR2(255)	Descrição do tipo de preço.
IND_ATIVO	VARCHAR2(1)	Indica se o código está ativo ou não.

Tabela 75 - Tabela REF\_TIPO\_PRECO

##### 3.1.5.1.1 Tabela de conteúdo

TIPO_PRECO_ID	Descrição	Significado	IND_ATIVO
1	Preço	Preço de venda ao público (PVP) praticado	S
2	Preço 2		N
3	Preço 3		N
4	Preço 4		N
5	Preço 5		N
6	Preço 6		N
7	Preço 7		N
8	Preço 8		N
9	Preço 9		N
101	Preço Ref	Corresponde à média dos 5 preços mais baixos dos medicamentos que integram cada grupo homogéneo.	S
102	Preço Ref 2		N

TIPO_PRECO_ID	Descrição	Significado	IND_ATIVO
103	Preço Ref 3		N
104	Preço Ref 4		N
105	Preço Ref 5		N
106	Preço Ref 6		N
107	Preço Ref 7		N
108	Preço Ref 8		N
109	Preço Ref 9		N
201	PR Pens		N
202	PR Pens 2		N
203	PR Pens 3		N
204	PR Pens 4		N
205	PR Pens 5		N
206	PR Pens 6		N
207	PR Pens 7		N
208	PR Pens 8		N
209	PR Pens 9		N
301	PVPMAX100%RE	Valor até ao qual o medicamento é participado em 95% do preço de referência para os utentes do regime especial nos escalões B (69%), C (37%) e D (15%), vulgarmente designado por 5º preço mais baixo.	S
302	PVPMAX100%RE 2		N
303	PVPMAX100%RE 3		N
304	PVPMAX100%RE 4		N
305	PVPMAX100%RE 5		N
306	PVPMAX100%RE 6		N
307	PVPMAX100%RE 7		N
308	PVPMAX100%RE 8		N
309	PVPMAX100%RE 9		N
401	PVP Max	Preço atribuído pelo Infarmed; este valor surge nas bases de dados do Infarmed sob a designação P. Max ou PVP Max.	S
402	PVP Max 2		N
403	PVP Max 3		N
404	PVP Max 4		N
405	PVP Max 5		N
406	PVP Max 6		N
407	PVP Max 7		N
408	PVP Max 8		N
409	PVP Max 9		N
501	PVP Descontado		N
502	PVP Descontado 2		N
503	PVP Descontado 3		N
504	PVP Descontado 4		N
505	PVP Descontado 5		N
506	PVP Descontado 6		N
507	PVP Descontado 7		N
508	PVP Descontado 8		N
509	PVP Descontado 9		N
510	PVH c/ IVA		S
601	PVH s/ IVA		S
602	PVP Notificado	Preço correspondente à aplicação da Portaria n.º 154/2016, de 27 de maio.	S
603	Preço acordo farmácias	Preço a considerar para efeitos de remuneração específica às farmácias, de	S

TIPO_PRECO_ID	Descrição	Significado	IND_ATIVO
		acordo com a Portaria n.º 262/2016, de 7 de outubro (em vigor desde 01/01/2017).	

Tabela 76 - Tabela representativa dos tipos de preço.

### 3.1.6 Tabela COMERCIALIZACAO

Esta tabela identifica, para todas as embalagens de medicamentos que têm ou tiveram AIM válida em Portugal, o estado de comercialização e as respetivas datas.

Coluna	Tipo	Descrição
COMERC_ID	NUMBER(10)	Código identificador de comercialização.
EMB_ID	NUMBER(10)	Código identificador da embalagem.
ESTADO_COMERC_ID	NUMBER(3)	Código identificador do estado de comercialização
DATA_INICIO	DATE	Data de início da comercialização.
DATA_FIM	DATE	Data de fim da comercialização.

Tabela 77 - Tabela COMERCIALIZACAO

#### 3.1.6.1 Tabela REF\_ESTADO\_COMERC

Esta tabela descreve os estados de comercialização existentes na base de dados.

Coluna	Tipo	Descrição
EST_COMERC_ID	NUMBER(3)	Código identificador de estado de comercialização.
DESCR	VARCHAR2(255)	Descrição do estado de comercialização.
IND_ATIVO	VARCHAR2(1)	Indica se o código está ativo ou não.

Tabela 78 - Tabela REF\_ESTADO\_COMERC

##### 3.1.6.1.1 Tabela de conteúdo

EST_COMERC_ID	DESCR	Significado	IND_ATIVO
1	Comerc. conf. pelo Titular	O Titular da AIM informou que a embalagem está a ser comercializada.	S
2	Não comerc. conf. pelo Titular	O Titular da AIM informou que a embalagem não está a ser comercializada ou não forneceu informação sobre a comercialização.	S
4	Prazo Escoa Revogado		N
5	Temporariamente indisponível	A embalagem encontra-se em rutura de stock, de acordo com a informação transmitida pelo Titular da AIM.	S

Tabela 79 - Tabela representativa dos estados de comercialização.

As embalagens que tenham o EST\_COMERC\_ID=5 devem ter associado o Alerta do tipo rutura, caso disponível.

### 3.1.7 Tabela ESCOAMENTO

Esta tabela reúne toda a informação relativa ao escoamento das embalagens.

Coluna	Tipo	Descrição
ESCOAM_ID	NUMBER(10)	Código identificador de escoamento
EMB_ID	NUMBER(10)	Código identificador de embalagem.
MOTIVO_ESCOAM_ID	NUMBER(3)	Código identificador do motivo de escoamento.
DATA_INICIO	DATE	Data de início do escoamento.
DATA_FIM	DATE	Data de fim do escoamento.

Tabela 80 - Tabela ESCOAMENTO

#### 3.1.7.1 Tabela REF\_MOTIVO\_ESCOAM

Esta tabela descreve os motivos de escoamento existentes na base de dados.

Coluna	Tipo	Descrição
MOTIVO_ESCOAM_ID	NUMBER(3)	Código identificador do motivo de escoamento.
DESCR	VARCHAR2(255)	Descrição do motivo de escoamento.
IND_ATIVO	VARCHAR2(1)	Indica se o código está ativo ou não.

Tabela 81 - Tabela REF\_MOTIVO\_ESCOAM

##### 3.1.7.1.1 Tabela de conteúdo

MOTIVO_ESCOAM_ID	DESCR	Significado	IND_ATIVO
1	Prazo Escoamento Revogado	O medicamento tem a AIM revogada, mas as embalagens podem ser comercializadas até à data indicada na Tabela <a href="#">ESCOAMENTO</a> .	S
2	Prazo Escoamento Caducado	O medicamento deixou de ter AIM válida, mas as embalagens podem ser comercializadas até à data indicada na Tabela <a href="#">ESCOAMENTO</a> .	S
3	Prazo Escoamento Não Renovado	O medicamento deixou de ter AIM válida, mas as embalagens podem ser comercializadas até à data indicada na Tabela <a href="#">ESCOAMENTO</a> .	S
4	Prazo Escoamento Embalagem Retirada	A embalagem foi retirada do mercado, mas pode escoar até à data indicada na Tabela <a href="#">ESCOAMENTO</a> .	S
5	Descomparticipação	A embalagem deixou de ser comparticipada, mas pode escoar comparticipada até à data indicada na Tabela <a href="#">ESCOAMENTO</a> . Após esta data, poderá continuar a ser comercializada sem comparticipação.	S

Tabela 82 - Tabela representativa dos motivos de escoamento

### 3.1.8 Tabela PRODUTO\_OPERACAO

Esta tabela reúne informação relativa às operações realizadas aos dados dos produtos.



Quando o produto for inserido na base de dados da cedência e passar a constar na tabela produto, existirá uma linha nesta tabela com a operação “INSERIDO” e respetiva data, por outro lado quando o produto for retirado da base de dados da cedência e deixar de constar na tabela produto, existirá uma linha nesta tabela com a operação “REMOVIDO” e respetiva data.

Coluna	Tipo	Descrição
PROD_ID	NUMBER	Código identificador do produto.
OPERACAO	VARCHAR2(10)	Operação realizada: INSERIDO/REMOVIDO.
DATA	DATE	Data de realização da operação.

Tabela 83 - Tabela PRODUTO\_OPERACAO

### 3.1.9 Tabela MENSAGEM\_ALERTA

Esta tabela reúne informação relativa às mensagens do alerta e respetivo destinatário.

Coluna	Tipo	Descrição
MENSAGEM_ALERTA_ID	NUMBER(19)	Código identificador da mensagem.
EMB_ID	NUMBER(19)	Código identificador da embalagem.
MENSAGEM	NVARCHAR2(255)	Identifica a mensagem a enviar.
LINK	NVARCHAR2(255)	Identifica um <i>link</i> .
TIPO_DESTINATARIO_ID	NUMBER(19)	Código identificador do tipo de destinatário.
ALERTA_ID	NUMBER(19)	Código identificador do alerta.
IDIOMA	NVARCHAR2(255)	Identifica o idioma da mensagem.

Tabela 84 - Tabela MENSAGEM\_ALERTA

**Nota:** 1 MENSAGEM\_ALERTA\_ID pode estar associada a várias Emb\_ID e/ou 1 EMB\_ID pode estar associado a várias MENSAGEM\_ALERTA\_ID.

#### 3.1.9.1 Tabela REF\_TIPO\_DESTINATARIO

Essa tabela descreve os tipos de destinatários das mensagens dos alertas.

Coluna	Tipo	Descrição
TIPO_DESTINATARIO_ID	NUMBER(19)	Código identificador do tipo do destinatário.
DESCR	NVARCHAR2(255)	Descrição do tipo de destinatário.
IND_ATIVO	VARCHAR2(1)	Indica se o código está ativo ou não.

Tabela 85 - Tabela REF\_TIPO\_DESTINATARIO

##### 3.1.9.1.1 Tabela de conteúdo

TIPO_DESTINATARIO_ID	DESCR	Significado	IND_ATIVO
1	MEDICO	Identifica que o destinatário da mensagem é o médico.	S

TIPO_DESTINATARIO_ID	DESCR	Significado	IND_ATIVO
2	FARMACEUTICO	Identifica que o destinatário da mensagem é o farmacêutico.	S
3	DISTRIBUIDOR	Identifica que o destinatário da mensagem é o distribuidor.	S
4	CIDADAO	Identifica que o destinatário da mensagem é o cidadão.	S

Tabela 86 - Tabela representativa dos tipos de destinatários

### 3.1.10 Tabela ALERTA

Tabela principal do alerta. Aqui estão todos os atributos globais.

Coluna	Tipo	Descrição
ALERTA_ID	NUMBER(19)	Código identificador do alerta.
DATA_INICIO	TIMESTAMP(6)	Data de início do alerta.  Só serão visíveis alertas cujo o dia atual se encontre entre a DATA_INICIO e a DATA_FIM.
DATA_FIM	TIMESTAMP(6)	Data de fim do alerta.  Só serão visíveis alertas cujo o dia atual se encontre entre a DATA_INICIO e a DATA_FIM.
TIPO_APRESENTACAO_ID	NUMBER(19)	Código identificador do tipo de apresentação da mensagem para o destinatário.
SEXO_ID	NUMBER(19)	Código identificador do sexo do doente.
TIPO_ALERTA_ID	NUMBER(19)	Código identificador do tipo de alerta.
FAIXA_ETARIA_INICIO	NUMBER(10)	Identifica a idade de início da faixa etária.
FAIXA_ETARIA_FIM	NUMBER(10)	Identifica a idade de fim da faixa etária.

Tabela 87 - Tabela ALERTA

#### 3.1.10.1 Tabela REF\_TIPO\_APRESENTACAO

Essa tabela descreve os tipos de apresentação existentes na base de dados.

Coluna	Tipo	Descrição
TIPO_APRESENTACAO_ID	NUMBER(19)	Código Identificador do tipo de apresentação.
DESCR	VARCHAR2(255)	Descrição do tipo de apresentação.
IND_ATIVO	VARCHAR2(1)	Indica se o código está ativo ou não.

Tabela 88 - Tabela REF\_TIPO\_APRESENTACAO

### 3.1.10.1.1 Tabela do conteúdo

TIPO_APRESENTACAO_ID	DESCR	Significado	IND_ATIVO
1	UM	Deve apresentar um ícone informativo. O ícone permite visualizar a mensagem enviada através do ficheiro da cedência. O ícone deve estar sempre visível e a mensagem só aparece caso o utilizador aceda ao ícone.	S
2	DOIS	Deve apresentar ao médico uma mensagem enviada através do ficheiro da cedência. A mensagem é apresentada através de um pop-up ou equivalente nas três primeiras prescrições efetuadas pelo médico do medicamento. Após as três primeiras prescrições, deixa de ser apresentado o pop-up e passa a ser visível um ícone como acontece no tipo de apresentação 1.	S
3	TRES	Deve ser visível no sistema de prescrição um pop-up com a mensagem cedida através do ficheiro da cedência. Esta mensagem deve ser visível uma vez por dia pelo médico.	S
4	QUATRO	Está relacionado com os alertas de ruturas (Apenas deve aparecer caso EST_COMERC_ID=5).	S
5	CINCO	Apresenta a mensagem de acordo com as mesmas regras definidas para o tipo de apresentação 2 e, adicionalmente, deve apresentar uma checkbox de preenchimento obrigatório com a informação "Confirmo que tomei conhecimento". Após as 3 primeiras prescrições efetuadas pelo médico a checkbox deixa de ser apresentada.	S

Tabela 89 - Tabela representativa dos tipos de apresentação

### 3.1.10.2 Tabela REF\_SEXO

Essa tabela descreve os sexos existentes na base de dados.

Coluna	Tipo	Descrição
SEXO_ID	NUMBER(19)	Código Identificador do sexo do doente.
DESCR	NVARCHAR2(255)	Descrição do sexo do doente.
IND_ATIVO	VARCHAR2(1)	Indica se o código está ativo ou não.

Tabela 90 - Tabela REF\_SEXO

### 3.1.10.2.1 Tabela do conteúdo

SEXO_ID	DESCR	Significado	IND_ATIVO
1	MASCULINO	Masculino	S
2	FEMININO	Feminino	S

Tabela 91 - Tabela representativa dos sexos

### 3.1.10.3 Tabela REF\_TIPO\_ALERTA

Essa tabela descreve os tipos de alertas existentes na base de dados.

Coluna	Tipo	Descrição
TIPO_ALERTA_ID	NUMBER(19)	Código identificador do tipo de alerta.
DESCR	NVARCHAR2(255)	Descrição do tipo de alerta.
IND_ATIVO	VARCHAR2(1)	Indica se o código está ativo ou não.

Tabela 92 - Tabela REF\_TIPO\_ALERTA

### 3.1.10.3.1 Tabela do conteúdo

TIPO_ALERTA_ID	DESCR	Significado	IND_ATIVO
1	Rutura	Alerta do tipo rutura.	S
2	Qualidade	Alerta do tipo qualidade.	S
3	Segurança	Alerta do tipo segurança.	S

Tabela 93 - Tabela representativa dos tipos de alerta

### 3.1.11 Tabela DOCUMENTO\_ALERTA

Essa tabela descreve os ficheiros anexados ao alerta.

Coluna	Tipo	Descrição
TITULO	NVARCHAR2(255)	Título do ficheiro.
DATA_APROVACAO	TIMESTAMP(6)	Data de aprovação do ficheiro.
URL	NVARCHAR2(512)	URL do ficheiro.
DESTINATARIO_MEDICO	VARCHAR2(1)	Indica se o ficheiro é destinado ao médico.
DESTINATARIO_FARMACEUTICO	VARCHAR2(1)	Indica se o ficheiro é destinado ao farmacêutico.
DESTINATARIO_CIDADAO	VARCHAR2(1)	Indica se o ficheiro é destinado ao cidadão.
DESTINATARIO_DISTRIBUIDOR	VARCHAR2(1)	Indica se o ficheiro é destinado ao distribuidor.
ENTREGA_MEDICO	VARCHAR2(1)	Indica se o médico deve entregar o ficheiro ao cidadão.
ENTREGA_FARMACEUTICO	VARCHAR2(1)	Indica se o farmacêutico deve entregar o ficheiro ao cidadão.
ALERTA_ID	NUMBER(19)	Código Identificador do alerta.

Tabela 94 - Tabela DOCUMENTO\_ALERTA

## 4 Fluxograma para o cálculo dos Encargos para o SNS e para o Utente

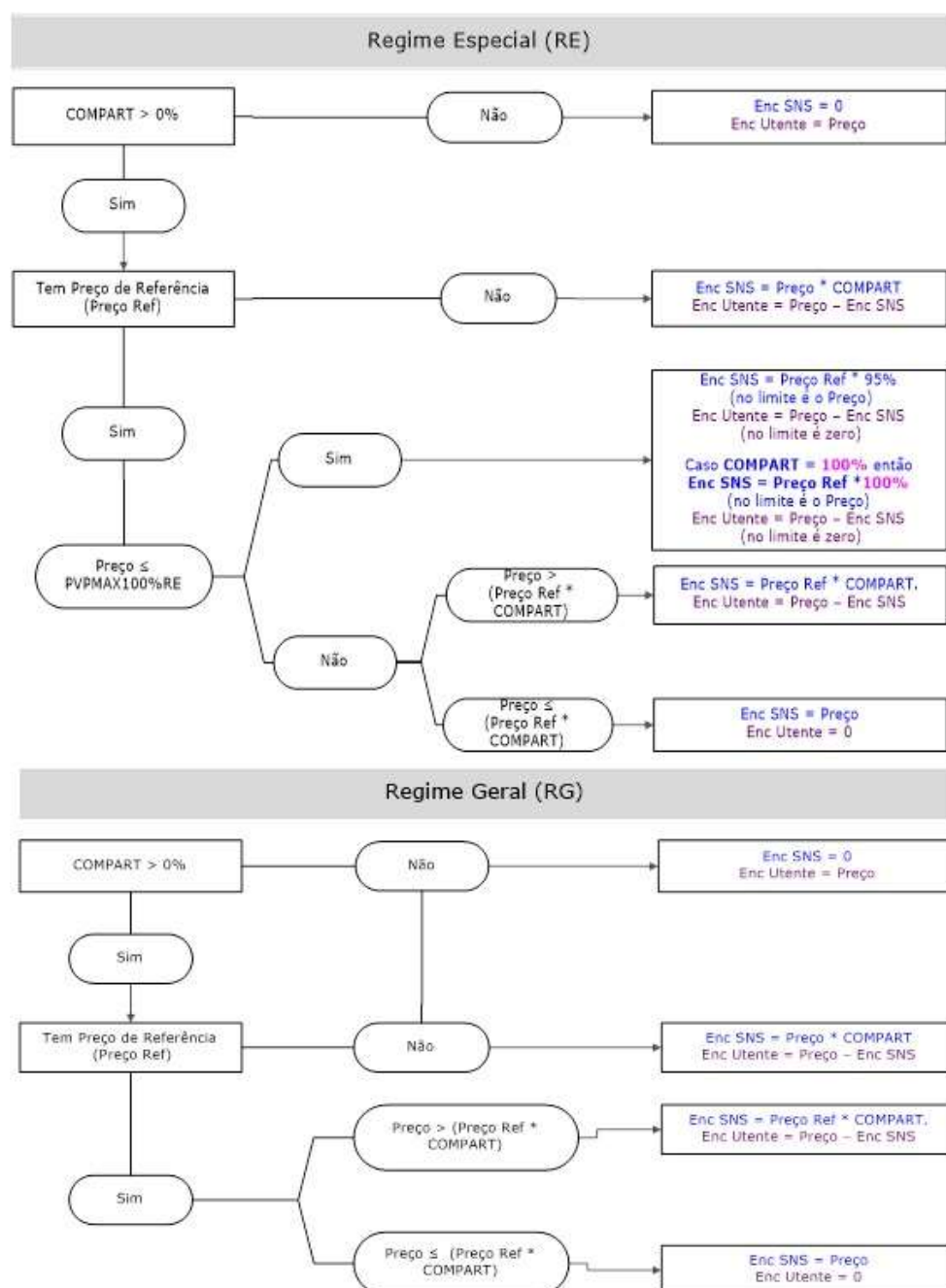


Figura 2 - Fluxograma para cálculo dos encargos para o SNS e para o Utente

### NOTAS:

- No RE a taxa de comparticipação (COMPART) é acrescida no escalão A de 5% e restantes de 15%;
- Entende-se por Preço o preço (PVP) praticado (resultante da descida voluntária praticada pela empresa responsável pelo medicamento);
- Por PVP<sub>MAX100%RE</sub> entende-se o 5º preço mais baixo.

## 4.1 Comparticipação de medicamentos manipulados

Os medicamentos manipulados comparticipados são os constantes no Anexo da Portaria n.º 160/2023, de 12 de junho, e auferem uma taxa de comparticipação de 30% do respetivo preço de venda ao público, o qual é determinado pela farmácia, tendo em conta o valor dos honorários da preparação, das matérias-primas e dos materiais de embalagem, acrescido de IVA.

## 4.2 Comparticipação de produtos destinados ao autocontrolo da diabetes mellitus

Encontram-se abrangidas por um regime de comparticipação do Estado no custo de aquisição, as tiras-teste para determinação de glicemia, cetonemia e cetonúria, assim como as agulhas, seringas e lancetas destinadas ao controlo da diabetes dos utentes do SNS e subsistemas públicos.

Esta comparticipação, estabelecida pela Portaria n.º 35/2016, de 1 de março, é de 85% do preço de venda ao público (PVP) das tiras-teste e 100% das agulhas, seringas e lancetas sendo que para efeitos de inclusão no regime de comparticipações estes produtos estão sujeitos a um preço máximo de venda ao público.

Adicionalmente, a prescrição de tiras-teste para determinação de glicemia em diabéticos tipo 2 não tratados com insulina carece de fundamentação clínica quando ultrapassar as 200 unidades, por doente, por ano, a contar da data da dispensa.

Tipo de Produto	Preço máximo	Comparticipação
Tiras teste para determinação de glicose no sangue, para determinação de cetonemia e para determinação de corpos cetónicos.	Consta da base de dados de medicamentos	85% do PVP
Agulhas, seringas e lancetas	Consta da base de dados de medicamentos	100% do PVP

*Tabela 95 - Comparticipações de produtos destinados ao autocontrolo da diabetes mellitus*

Tipo de Produto	Grupo de Produto	Subgrupo de Produto
Dispositivo Médico	Diabetes	Tiras para determinação da Glicémia
		Tiras para determinação da Glicosúria
		Tiras para determinação da Glicosúria e Cetonúria
		Agulhas
		Seringas
		Lancetas
		Tiras para determinação da Cetonemia
		Sensor para determinação de Glucose Intersticial

*Tabela 96 - Subgrupos de Diabetes*

### 4.3 Comparticipação de câmaras expansoras

As câmaras expansoras encontram-se abrangidas por um regime de comparticipação do Estado no custo de aquisição, o qual se encontra limitado a uma câmara expansora, por utente, por cada período de um ano contado a partir da data de dispensa. Esta comparticipação, estabelecida pela Portaria n.º 246/2016, de 14 de agosto, é de 80% do PVP, não podendo exceder os 28€.

Tipo de Produto	Grupo de Produto	Subgrupo de Produto
Dispositivo Médico	Câmaras Expansoras	Câmara expansora de durabilidade prolongada com bucal
		Câmara expansora de durabilidade prolongada com máscara pequena (neonatal/ lactente)
		Câmara expansora de durabilidade prolongada com máscara média (criança)
		Câmara expansora de durabilidade prolongada com máscara grande (adulto)
		Câmara expansora de grande volume com durabilidade prolongada
		Câmara adaptável a traqueostomias com durabilidade prolongada

Tabela 97 - Subgrupos de Câmaras Expansoras

### 4.4 Comparticipação de dispositivos médicos de perfusão subcutânea contínua de insulina (PSCI), sistemas de monitorização contínua da glicose intersticial (CGM) para utilização integrada com PSCI e respetivos consumíveis das bombas

Os dispositivos médicos de perfusão subcutânea contínua de insulina (PSCI), os sistemas de monitorização contínua da glicose intersticial (CGM) para utilização integrada com dispositivo PSCI e respetivos conjuntos de consumíveis que possam ser utilizados no âmbito do Programa Nacional para a Diabetes encontram-se abrangidos por um regime de comparticipação do Estado. A comparticipação, estabelecida pela Portaria n.º 18/2025/1, de 21 de janeiro, é de 100% do preço de referência estabelecido para o subgrupo de produto de dispositivo médico. Se o PVP do dispositivo for inferior ao valor do preço de referência, a comparticipação do Estado incide sobre o PVP. No caso do dispositivo médico não estar incluído em nenhum dos grupos genéricos de dispositivos, a comparticipação do Estado incide sobre o seu PVP.

A comparticipação encontra-se limitada a um dispositivo PSCI, por utente, por cada período de quatro anos contado a partir da data de dispensa (com exceção das PSCI do tipo 2 - adesivas).

Tipo de Produto	Grupo de Produto	Subgrupo de Produto
Dispositivo Médico	PSCI - Bomba de insulina	PSCI Tipo 1 - Débito normal
		PSCI Tipo 2 - Adesiva (descartável)
		PSCI Tipo 2 - Adesiva (microbomba)
		PSCI Tipo 3 - C/ suspensão preditiva e ajuste automático de insulina
Dispositivo Médico	Acessórios PSCI	Gestor da diabetes
		Aplicador de cateter
		Dispositivo de inserção cânula
		Aplicador de sensor
Dispositivo Médico	Consumíveis PSCI	Base da bomba
		Reservatórios
		Conjuntos de infusão
		Cânulas

		Tampas para conjuntos de infusão
		Cânulas e suportes da bomba
		Cateteres/tubo
		CGM - Sensor de glicose (Medtronic)
		CGM - Sensor de glicose (Tandem)
		CGM - Transmissor

*Tabela 98 - Subgrupos dispositivos médicos de PSCI, CGM para utilização integrada com PSCI e respetivos consumíveis*