

---

---

# Vendas de Medicamentos Não Sujeitos a Receita Médica fora das Farmácias (MNSRM)

**Dezembro 2011**

## RESUMO

### MEDICAMENTOS NÃO SUJEITOS A RECEITA MÉDICA

O Decreto-Lei n.º 134/2005 de 16 de Agosto, criou a possibilidade dos Medicamentos Não Sujeitos a Receita Médica (MNSRM) serem comercializados fora das farmácias em locais previamente registados no INFARMED, I.P. para o efeito. Estes estabelecimentos devem, de acordo com a Portaria n.º 827/2005 de 14 de Setembro, comunicar ao Infarmed, as suas vendas até ao dia 10 do mês seguinte a que as mesmas se referem.

Existem 968 locais de venda registados, sendo que a totalidade reportou ao Infarmed, ao longo dos meses de vigência do referido diploma, vendas de Medicamentos Não Sujeitos a Receita Médica (MNSRM).

Para analisar a evolução dos preços foi introduzido um indicador que permite avaliar o seu comportamento, o Índice de Preços de Paasches<sup>(1)</sup>.

O índice calculado, tendo por base os últimos preços notificados ao Infarmed antes da entrada em vigor do Decreto-Lei n.º 134/2005 de 16 de Agosto, reflecte um aumento dos preços face ao período base.

As vendas no período de Janeiro a Dezembro de 2011 atingiram um valor (Preço de Venda ao Público) de 30.502.923, correspondente a 6.413.260 embalagens, representando 16%, em volume, do Mercado Total de MNSRM. O maior volume de vendas de MNSRM ocorreu nos distritos de Lisboa, Porto e Setúbal, havendo um aumento no nível de preços face ao mesmo período do ano anterior.

Observando o acumulado das vendas de 2011, constata-se que o índice de preços é superior ao do período homólogo e que, a nível global, as vendas tiveram um crescimento, tanto em volume como em valor (4,3% e 6,5%, respectivamente).

---

$${}^{(1)}IP_{Paasches} = \frac{\sum P_i Q_i}{\sum P_B Q_i} \times 100$$

$P_i$  = Preço (PVP) do Medicamento no mês  $i$   
 $P_B$  = Preço (PVP) do Medicamento no mês Base (Agosto de 2005)  
 $Q_i$  = Quantidade vendida no mês  $i$

O índice utilizado foi considerado como o mais adequado atendendo ao facto de que possuímos a totalidade das vendas de MNSRM ocorridas nestes locais, com os respectivos preços e quantidades, e o índice considerar a ponderação das embalagens vendidas em cada mês para o cálculo do indicador final.

Analisando a distribuição de mercado, o grupo farmacoterapêutico Analgésicos e Antipiréticos registou o maior nível de vendas em volume e em valor, com uma responsabilidade de 24% do total das unidades vendidas (3.918.728 em valor PVP) e com um aumento na taxa de crescimento, face ao homólogo.

O Paracetamol foi a substância activa mais vendida em termos de embalagens, representando quase 12% do total das unidades vendidas e reflectindo um aumento na variação homóloga. Em valor, a DCI mais expressiva foi a Diclofenac, correspondendo a 1.425.062 euros em valor PVP.

De salientar que a entidade PHARMACONTINENTE – Saúde e Higiene S.A. tem vindo continuamente a ser a maior responsável pelas vendas, com mais de 45% do mercado em volume e em valor. Além disso, apresenta uma variação positiva na taxa de crescimento homóloga, tanto em volume como em valor.

As entidades que apresentam os índices de preços mais baixos no período de Janeiro a Dezembro de 2011 são António Almeida Mareco, TERESA RIBEIRO-DERMOCOSMETICA E PRODUTOS NATURAIS UNIPessoal LDA e ANABELA & SERTÓRIO DIAS LDA. Entre as 15 entidades que praticam preços mais baixos, o Pingo Doce Distribuição Alimentar S.A., é a entidade a que correspondem maiores vendas em valor, traduzidas em 5.266.485 euros.

30 de Janeiro de 2012

# MEDICAMENTOS NÃO SUJEITOS A RECEITA MÉDICA

## 1-Dados Gerais

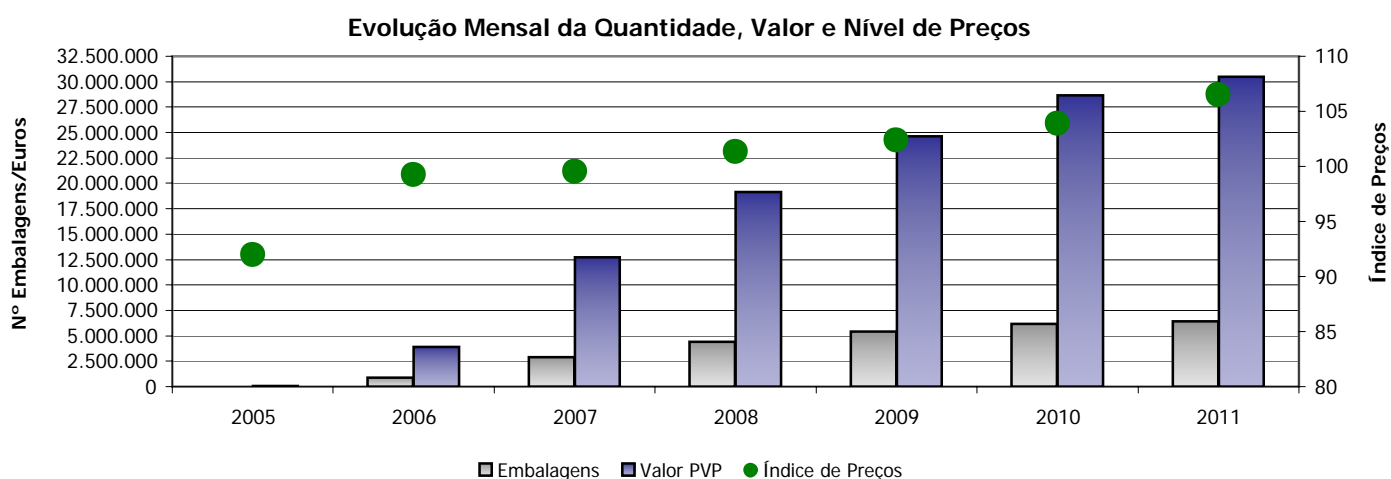
(Vendas comunicadas até Janeiro de 2012)

### 1.1-Enquadramento de MNSRM no Mercado Total de Medicamentos - 2011

	Embalagens	Valor PVP (Euro)	Representatividade (%)	
			Volume	Valor
<b>Mercado Total de Ambulatório</b>	243.365.008	2.973.101.393	-	-
<b>MNSRM</b>	39.266.378	205.836.916	16%	7%
<b>Farmácias</b>	32.853.118	175.333.993	84%	85%
<b>Fora das Farmácias</b>	6.413.260	30.502.923	16%	15%

### 1.2-Evolução Mensal

Ano-Mês da Venda <sup>(2)</sup>	Nº de Entidades <sup>(1)</sup>	Nº de Locais <sup>(1)</sup>	Embalagens	Valor PVP (Euro)	Índice de Preços (Base 100: Agosto 2005)
<b>2005</b>	31	32	22.814	93.572	91,99
<b>2006</b>	237	315	880.661	3.888.786	99,26
<b>2007</b>	382	562	2.923.629	12.751.228	99,54
<b>2008</b>	454	715	4.389.775	19.155.939	101,31
<b>2009</b>	465	796	5.428.059	24.604.065	102,38
<b>2010</b>	431	832	6.146.526	28.640.353	103,88
<b>2011</b>	407	817	6.413.260	30.502.923	106,53



Nota: O Índice de Preços foi calculado com base nos preços aprovados antes da entrada em vigor do Decreto-Lei nº 134/2005 de 16 de Agosto, analisando os preços reportados até à data desde a entrada em vigor do referido Decreto-Lei.

(1) - Foram consideradas somente as Entidades e os Locais que, até à data, reportaram vendas ao INFARMED, I.P., de acordo com a Portaria nº 827/2005 de 14 de Setembro.

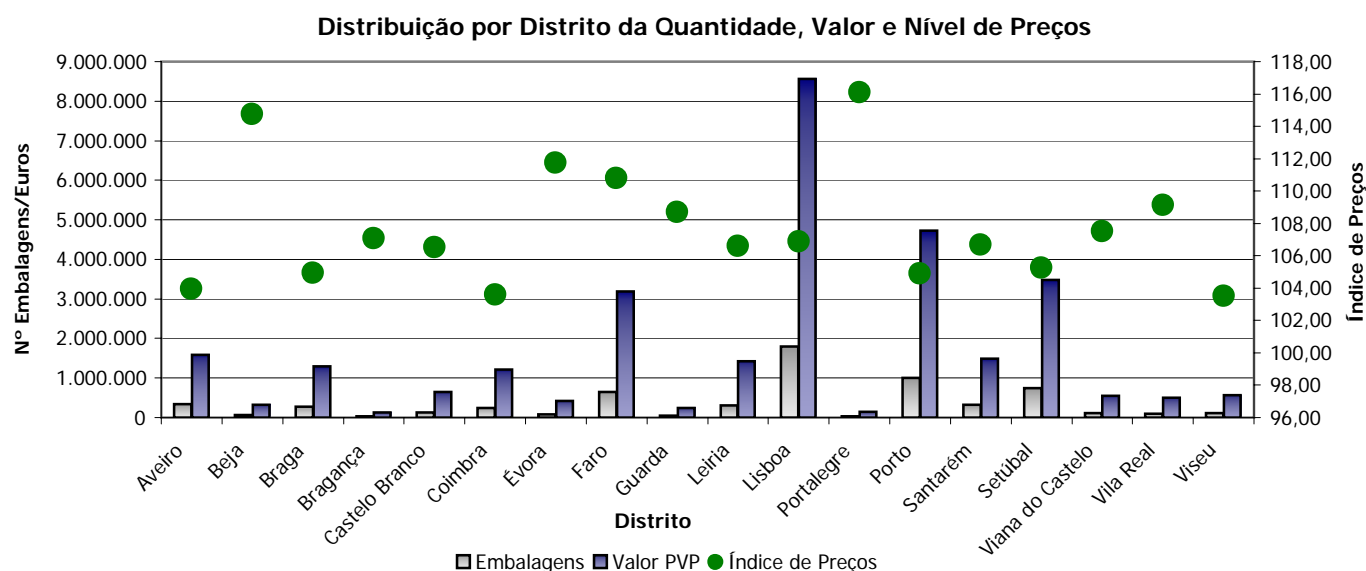
(2) - O ano de 2005 só contempla vendas a partir de Outubro em virtude da entrada em vigor do diploma.

# 1-Dados Gerais

## 1.3-Distribuição por Distrito - Jan-Dez 2011/Jan-Dez 2010

Distrito	Nº de		Embalagens	Valor PVP (Euro)	Índice de Preços (Base 100: Agosto 2005)	Variação de Preços Jan-Dez 11 vs Jan-Dez 10
	Entidades <sup>(1)</sup>	Locais <sup>(1)</sup>				
Aveiro	31	55	342.136	1.582.161	103,94	1,9%
Beja	11	16	63.869	329.344	114,74	5,1%
Braga	38	58	276.165	1.295.748	104,94	2,3%
Bragança	6	6	28.024	137.247	107,09	2,9%
Castelo Branco	12	18	133.140	645.608	106,53	4,4%
Coimbra	26	32	248.586	1.221.047	103,61	3,9%
Évora	5	8	87.728	420.774	111,74	5,6%
Faro	41	72	651.705	3.185.699	110,81	2,0%
Guarda	8	10	49.166	240.976	108,70	5,1%
Leiria	19	39	309.939	1.425.378	106,62	2,6%
Lisboa	87	180	1.795.430	8.561.622	106,87	1,8%
Portalegre	4	4	26.940	140.318	116,08	8,1%
Porto	66	143	1.002.508	4.721.299	104,90	2,6%
Santarém	30	50	320.632	1.482.922	106,68	2,2%
Setúbal	36	60	739.385	3.485.835	105,26	3,6%
Viana do Castelo	17	23	114.529	557.154	107,52	3,4%
Vila Real	7	12	102.573	503.995	109,15	3,3%
Viseu	19	31	120.805	565.794	103,51	2,8%
<b>Total</b>			<b>6.413.260</b>	<b>30.502.923</b>	<b>106,53</b>	<b>2,5%</b>

Variação Mensal de Preços:  $[(IP_{Jan-Dez\ 11}) / (IP_{Jan-Dez\ 10}) - 1] * 100$



(1) - Foram consideradas somente as Entidades e os Locais que, até à data, reportaram vendas ao INFARMED, I.P., de acordo com a Portaria nº 827/2005 de 14 de Setembro.

## 2-Distribuição do Mercado-Jan-Dez 2011/Jan-Dez 2010

### 2.1-Classificação Fármaco-Terapêutica (CFT)

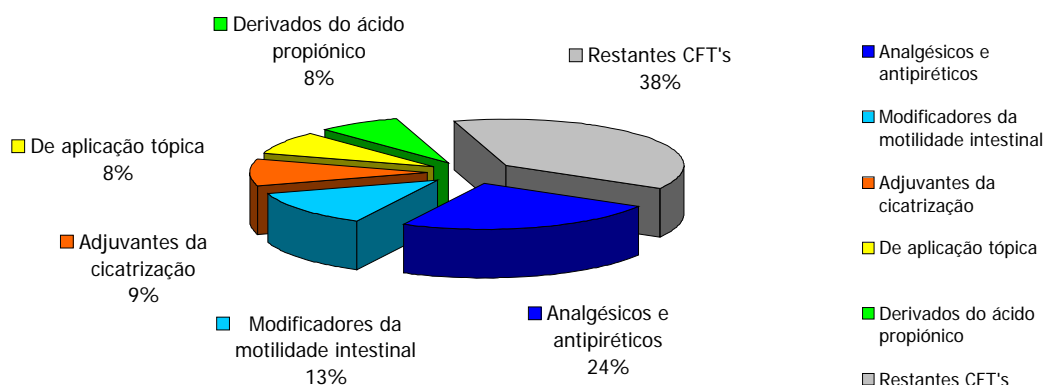
CFT	Embalagens	% Embs	Taxa de Crescimento (volume) Jan-Dez 11 vs Jan-Dez 10
Analgésicos e antipiréticos	1.542.462	24,1%	3,0%
Modificadores da motilidade intestinal	829.844	12,9%	9,4%
Adjuvantes da cicatrização	601.245	9,4%	13,9%
De aplicação tópica	522.703	8,2%	1,2%
Derivados do ácido propiónico	482.632	7,5%	5,4%
Descongestionantes	242.738	3,8%	10,6%
Expectorantes	230.936	3,6%	2,4%
Anti-inflamatórios não esteróides para uso tópico	193.575	3,0%	30,4%
Antifúngicos	181.021	2,8%	3,3%
Anti-sépticos e desinfectantes	144.344	2,3%	6,4%
Anestésicos locais e antipruriginosos	122.463	1,9%	-12,0%
Antiácidos	122.018	1,9%	-2,9%
Antivíricos	87.171	1,4%	-10,7%
Derivados do ácido acético	84.866	1,3%	39,3%
Anti-infecciosos	80.635	1,3%	24,6%
Restantes CFT's	944.607	14,7%	-5,1%
<b>Total</b>	<b>6.413.260</b>	<b>100%</b>	<b>4,3%</b>

Unidade: N.º Embalagens

CFT	Valor PVP	% PVP	Taxa de Crescimento (valor) Jan-Dez 11 vs Jan-Dez 10
Analgésicos e antipiréticos	3.918.728	12,8%	6,7%
Modificadores da motilidade intestinal	3.758.097	12,3%	12,3%
Adjuvantes da cicatrização	3.178.944	10,4%	16,5%
De aplicação tópica	2.820.468	9,2%	5,9%
Derivados do ácido propiónico	2.099.919	6,9%	9,0%
Anti-inflamatórios não esteróides para uso tópico	1.487.824	4,9%	38,4%
Expectorantes	1.305.424	4,3%	3,3%
Descongestionantes	1.056.133	3,5%	13,1%
Antifúngicos	973.769	3,2%	3,9%
Inibidores enzimáticos	714.778	2,3%	-36,2%
Anestésicos locais e antipruriginosos	687.213	2,3%	-9,6%
Medicamentos para tratamento da dependência de drogas	683.076	2,2%	6,4%
Medicamentos utilizados no tratamento sintomático das alterações das funções cognitivas	574.019	1,9%	12,5%
Antivíricos	558.802	1,8%	-8,8%
Antiácidos	548.977	1,8%	0,9%
Restantes CFT's	6.136.753	20,1%	4,0%
<b>Total</b>	<b>30.502.923</b>	<b>100%</b>	<b>6,5%</b>

Unidade: EUR

#### Top 5 de CFT's em Volume (Nº Embalagens)



Taxa de Crescimento (volume):  $(Emb_{Jan-Dez 11} - Emb_{Jan-Dez 10}) / Emb_{Jan-Dez 10}$

Taxa de Crescimento (valor):  $(Valor PVP_{Jan-Dez 11} - Valor PVP_{Jan-Dez 10}) / Valor PVP_{Jan-Dez 10}$

## 2-Distribuição do Mercado - Jan-Dez 2011/Jan-Dez 2010

### 2.2-Denominação Comum Internacional (DCI)

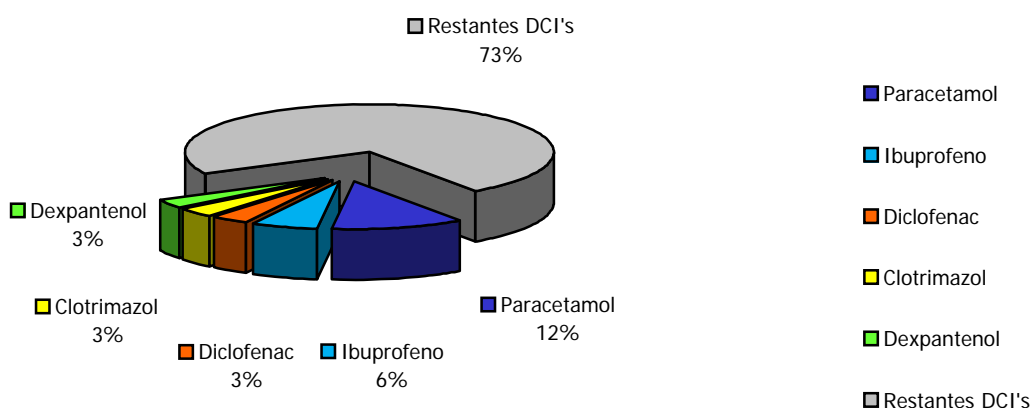
DCI	Embalagens	% Embs	Taxa de Crescimento (volume) Jan-Dez 11 vs Jan-Dez 10
Paracetamol	755.359	11,8%	6,1%
Ibuprofeno	360.866	5,6%	5,3%
Diclofenac	213.562	3,3%	45,2%
Clotrimazol	211.886	3,3%	13,2%
Dexpantenol	202.712	3,2%	16,4%
Óxido de zinco	194.159	3,0%	6,5%
Bisacodilo	173.506	2,7%	16,8%
Clorofeniramina + Paracetamol	167.385	2,6%	7,3%
Iodopovidona	162.250	2,5%	5,2%
Paracetamol + Bromofeniramina + Cafeína + Ácido ascórbico	156.714	2,4%	9,6%
Ácido acetilsalicílico	147.422	2,3%	-0,4%
Simeticone	143.903	2,2%	0,5%
Bromexina	123.783	1,9%	6,6%
Tirotricina + Cloreto de cetilpiridínio + Oxibuprocaína	122.689	1,9%	4,2%
Flurbiprofeno	115.515	1,8%	5,7%
Restantes DCI's	3.161.549	49,3%	-0,1%
<b>Total</b>	<b>6.413.260</b>	<b>100%</b>	<b>4,3%</b>

Unidade: N.º Embalagens

DCI	Valor PVP	% PVP	Taxa de Crescimento (valor) Jan-Dez 11 vs Jan-Dez 10
Diclofenac	1.425.062	4,7%	55,2%
Ibuprofeno	1.403.228	4,6%	9,0%
Dexpantenol	1.188.938	3,9%	15,0%
Clotrimazol	943.391	3,1%	12,8%
Óxido de zinco	925.327	3,0%	9,0%
Paracetamol	883.437	2,9%	4,1%
Bisacodilo	732.055	2,4%	21,0%
Clorofeniramina + Paracetamol	727.972	2,4%	16,5%
Orlistato	714.778	2,3%	-36,2%
Flurbiprofeno	691.462	2,3%	8,7%
Nicotina	683.076	2,2%	6,4%
Tirotricina + Cloreto de cetilpiridínio + Oxibuprocaína	661.973	2,2%	12,0%
Bromexina	636.918	2,1%	6,6%
Simeticone	601.330	2,0%	6,9%
Iodopovidona	600.369	2,0%	7,6%
Restantes DCI's	17.683.608	58,0%	4,5%
<b>Total</b>	<b>30.502.923</b>	<b>100%</b>	<b>6,5%</b>

Unidade: EUR

#### Top 5 de DCI's em Volume (Nº Embalagens)



Taxa de Crescimento (volume):  $(Emb_{Jan-Dez 11} - Emb_{Jan-Dez 10}) / Emb_{Jan-Dez 10}$

Taxa de Crescimento (valor):  $(Valor PVP_{Jan-Dez 11} - Valor PVP_{Jan-Dez 10}) / Valor PVP_{Jan-Dez 10}$

## 2-Distribuição do Mercado - Jan-Dez 2011/Jan-Dez 2010

### 2.3-Entidade

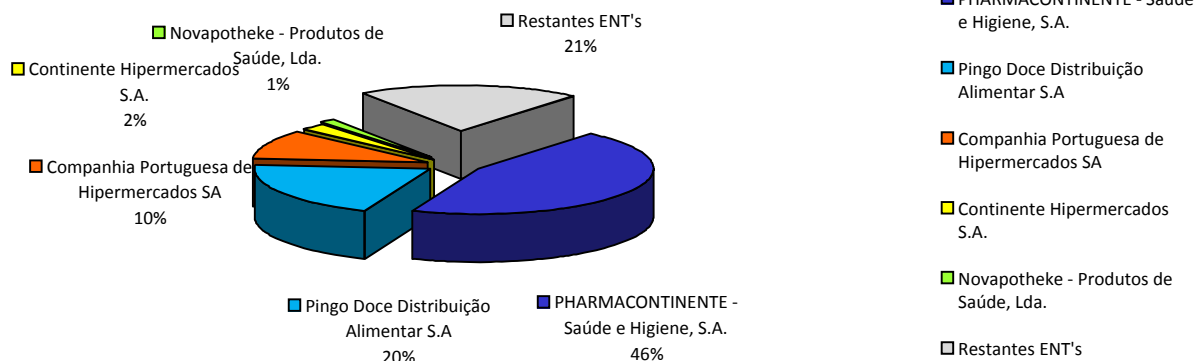
Entidade	Embalagens	% Embs	Taxa de Crescimento (volume) Jan-Dez 11 vs Jan-Dez 10
PHARMACONTINENTE - Saúde e Higiene, S.A.	2.891.893	45,1%	24,6%
Pingo Doce Distribuição Alimentar S.A	1.299.681	20,3%	33,6%
Companhia Portuguesa de Hipermercados SA	660.272	10,3%	5,9%
Continente Hipermercados S.A.	152.555	2,4%	10,7%
Novapothke - Produtos de Saúde, Lda.	88.632	1,4%	-10,2%
El Corte Inglés Grandes Armazéns, S.A.	87.433	1,4%	13,1%
CotaPharma - Distribuição e Comércio de Medicamentos, S.A.	69.638	1,1%	16,9%
Espaço Central - Parafarmácia, Lda	49.950	0,8%	-5,4%
farmacia maceta de paulo jorge sousa unipessoal lda	41.091	0,6%	-6,7%
Lagosinter - Supermercados, Lda.	25.527	0,4%	10,2%
Ana Alves e Rodrigues, Lda.	24.635	0,4%	-4,6%
Family Farma-produtos para a saúde e beleza, lda	22.747	0,4%	49,1%
Hansaf,lda	20.722	0,3%	-6,1%
Ana Sofia Montes Jorge Silva, Unipessoal LDA	19.926	0,3%	-8,1%
Everlasting, lda	19.751	0,3%	12,3%
Restantes Entidades	938.807	15%	-37,1%
<b>Total</b>	<b>6.413.260</b>	<b>100%</b>	<b>4,3%</b>

Unidade: N.º Embalagens

Entidade	Valor PVP	% PVP	Taxa de Crescimento (valor) Jan-Dez 11 vs Jan-Dez 10
PHARMACONTINENTE - Saúde e Higiene, S.A.	13.799.003	45,2%	29,8%
Pingo Doce Distribuição Alimentar S.A	5.266.485	17,3%	33,3%
Companhia Portuguesa de Hipermercados SA	3.255.320	10,7%	10,8%
Continente Hipermercados S.A.	752.011	2,5%	14,7%
El Corte Inglés Grandes Armazéns, S.A.	510.064	1,7%	11,6%
Novapothke - Produtos de Saúde, Lda.	453.849	1,5%	-7,2%
CotaPharma - Distribuição e Comércio de Medicamentos, S.A.	408.781	1,3%	21,4%
Espaço Central - Parafarmácia, Lda	258.381	0,8%	-1,7%
farmacia maceta de paulo jorge sousa unipessoal lda	230.797	0,8%	-2,7%
Ana Alves e Rodrigues, Lda.	126.297	0,4%	-0,4%
Lagosinter - Supermercados, Lda.	118.606	0,4%	14,3%
Family Farma-produtos para a saúde e beleza, lda	106.731	0,3%	51,8%
Ana Sofia Montes Jorge Silva, Unipessoal LDA	101.126	0,3%	-7,0%
Hansaf,lda	96.289	0,3%	-1,6%
J. & Carvalho - Dermocosmética, Lda.	95.181	0,3%	12,1%
Restantes Entidades	4.924.001	16,1%	-33,4%
<b>Total</b>	<b>30.502.923</b>	<b>100%</b>	<b>6,5%</b>

Unidade: EUR

#### Top 5 de Entidades em Volume (Nº Embalagens)



Taxa de Crescimento (volume):  $(Emb_{Jan-Dez 11} - Emb_{Jan-Dez 10}) / Emb_{Jan-Dez 10}$

Taxa de Crescimento (valor):  $(Valor PVP_{Jan-Dez 11} - Valor PVP_{Jan-Dez 10}) / Valor PVP_{Jan-Dez 10}$



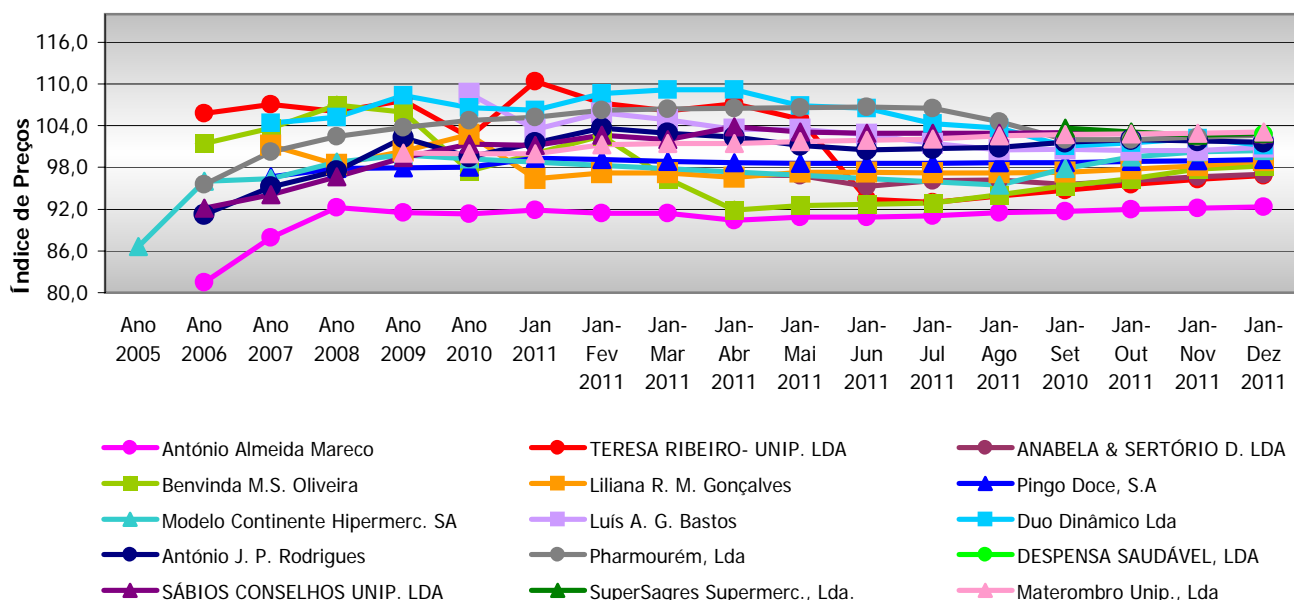
### 3-Entidades onde se verificam Níveis de Preços mais baixos

#### 3.1-Entidade - Jan-Dez 2011/Jan-Dez 2010

Entidade	Valor PVP	% PVP	Taxa de Crescimento (valor)	Índice de Preços
			Jan-Dez 11 vs Jan-Dez 10	
António Almeida Mareco	6.991	0,0%	-13,4%	92,34
TERESA RIBEIRO-DERMOCOSMETICA E PRODUTOS NATURAIS UNIPessoal LDA	60.264	0,2%	11,1%	96,87
ANABELA & SERTÓRIO DIAS LDA *	9.894	0,0%	-	96,97
Benvinda Maria de Sousa Oliveira	675	0,0%	-29,4%	98,20
Liliana Rosa Martins Gonçalves	7.237	0,0%	-14,8%	98,97
Pingo Doce Distribuição Alimentar S.A	5.266.485	17,3%	33,3%	99,08
Modelo Continente Hipermercados SA	16.454	0,1%	-99,1%	100,39
Luis Alfredo Gomes Bastos	1.723	0,0%	114,6%	100,85
Duo Dinâmico Lda	35.182	0,1%	21,0%	101,13
António José Pinheiro Rodrigues	4.598	0,0%	27,1%	101,60
Pharmourém, Lda	10.284	0,0%	13,6%	102,59
DESPENSA SAUDÁVEL, LDA *	649	0,0%	-	102,70
SÁBIOS CONSELHOS UNIPessoal LDA	5.164	0,0%	2,4%	102,77
SuperSagres Supermercados, Lda. *	3.643	0,0%	-	102,85
Materombro - Saúde, Unipessoal Lda	32.170	0,1%	6,5%	103,06
Restantes Entidades	25.041.511	82,1%	13,6%	-
<b>Total</b>	<b>30.502.923</b>	<b>100%</b>	<b>6,5%</b>	

Unidade: EUR

**Evolução do Nível de Preços, por Entidade (17,9% do Mercado em Valor PVP)**



**Índice de Preços - Base 100: Agosto 2005**

**Taxa de Crescimento (valor):**  $(\text{Valor PVP}_{\text{Jan-Dez 11}} - \text{Valor PVP}_{\text{Jan-Dez 10}}) / \text{Valor PVP}_{\text{Jan-Dez 10}}$

\* Excluído da Variação por no período homólogo não apresentar vendas.