

---

---

# Vendas de Medicamentos Não Sujeitos a Receita Médica fora das Farmácias (MNSRM)

**Outubro 2011**

## RESUMO

### MEDICAMENTOS NÃO SUJEITOS A RECEITA MÉDICA

O Decreto-Lei n.º 134/2005 de 16 de Agosto, criou a possibilidade dos Medicamentos Não Sujeitos a Receita Médica (MNSRM) serem comercializados fora das farmácias em locais previamente registados no INFARMED, I.P. para o efeito. Estes estabelecimentos devem, de acordo com a Portaria n.º 827/2005 de 14 de Setembro, comunicar ao Infarmed, as suas vendas até ao dia 10 do mês seguinte a que as mesmas se referem.

Existem 952 locais de venda registados, sendo que a totalidade reportou ao Infarmed, ao longo dos meses de vigência do referido diploma, vendas de Medicamentos Não Sujeitos a Receita Médica (MNSRM).

Para analisar a evolução dos preços foi introduzido um indicador que permite avaliar o seu comportamento, o Índice de Preços de Paasches<sup>(1)</sup>.

O índice calculado, tendo por base os últimos preços notificados ao Infarmed antes da entrada em vigor do Decreto-Lei n.º 134/2005 de 16 de Agosto, reflecte um aumento dos preços face ao período base.

As vendas no período de Janeiro a Outubro de 2011 atingiram um valor (Preço de Venda ao Público) de 24.720.261, correspondente a 5.182.252 embalagens, representando 16%, em volume, do Mercado Total de MNSRM. O maior volume de vendas de MNSRM ocorreu nos distritos de Lisboa, Porto e Faro, havendo um aumento no nível de preços face ao mesmo período do ano anterior.

Observando o acumulado das vendas de Janeiro a Outubro de 2011, constata-se que o índice de preços é superior ao do período homólogo e que, a nível global, as vendas tiveram um crescimento, tanto em volume como em valor (6,0% e 7,8%, respectivamente).

$$^{(1)} IP_{Paasches} = \frac{\sum P_i Q_i}{\sum P_B Q_i} \times 100$$

$P_i$  = Preço (PVP) do Medicamento no mês  $i$

$P_B$  = Preço (PVP) do Medicamento no mês Base (Agosto de 2005)

$Q_i$  = Quantidade vendida no mês  $i$

O índice utilizado foi considerado como o mais adequado atendendo ao facto de que possuímos a totalidade das vendas de MNSRM ocorridas nestes locais, com os respectivos preços e quantidades, e o índice considerar a ponderação das embalagens vendidas em cada mês para o cálculo do indicador final.

Analisando a distribuição de mercado, o grupo farmacoterapêutico Analgésicos e Antipiréticos registou o maior nível de vendas em volume, com uma responsabilidade de aproximadamente 23% do total das unidades vendidas. Em valor, o grupo farmacoterapêutico com maior responsabilidade foi o Modificadores da Motilidade Intestinal, com um aumento na taxa de crescimento, face ao homólogo.

O Paracetamol foi a substância activa mais vendida em termos de embalagens, quase 12% do total das unidades vendidas e reflectindo um aumento na variação homóloga. Em valor, a DCI mais expressiva foi a Diclofenac, correspondendo a 1.183.773 euros em valor PVP.

De salientar que a entidade PHARMACONTINENTE – Saúde e Higiene S.A. tem vindo continuamente a ser a maior responsável pelas vendas, com cerca de 45% do mercado em volume e em valor. Além disso, apresenta uma variação positiva na taxa de crescimento homóloga, tanto em volume como em valor.

As entidades que apresentam os índices de preços mais baixos no período de Janeiro a Outubro de 2011 são António Almeida Mareco, TERESA RIBEIRO-DERMOCOSMETICA E PRODUTOS NATURAIS UNIPessoal LDA e ANABELA & SERTÓRIO DIAS LDA. Entre as 15 entidades que praticam preços mais baixos, o Pingo Doce Distribuição Alimentar S.A., é a entidade a que correspondem maiores vendas em valor, traduzidas em 4.119.690 euros.

30 de Novembro de 2011

# MEDICAMENTOS NÃO SUJEITOS A RECEITA MÉDICA

## 1-Dados Gerais

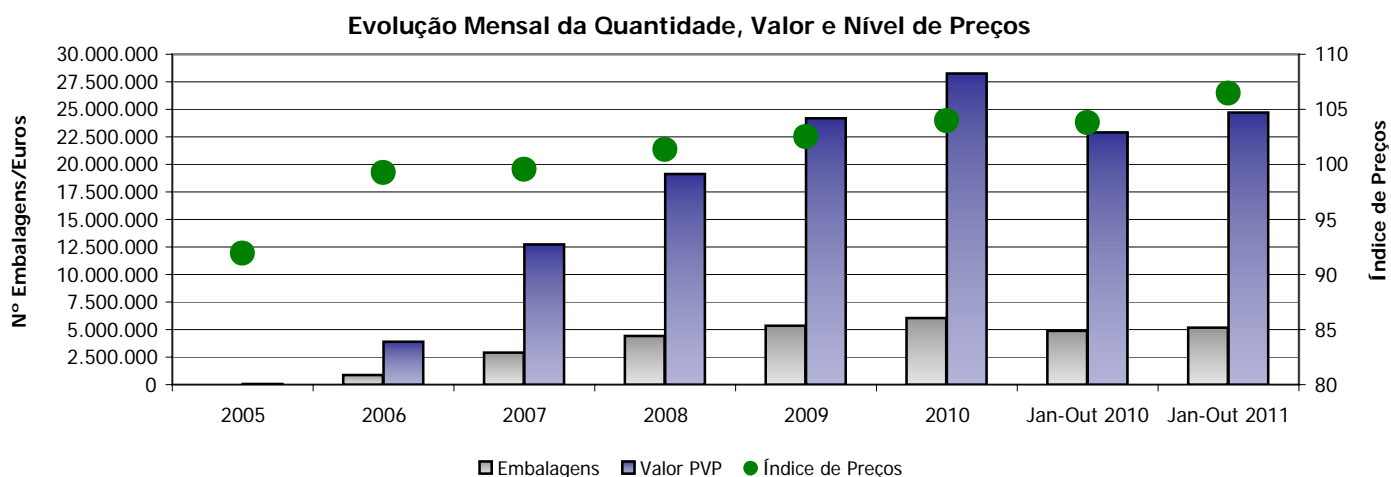
(Vendas comunicadas até Novembro de 2011)

### 1.1-Enquadramento de MNSRM no Mercado Total de Medicamentos - 2011

	Embalagens	Valor PVP (Euro)	Representatividade (%)	
			Volume	Valor
<b>Mercado Total de Ambulatório</b>	203.782.397	2.507.922.508	-	-
<b>MNSRM</b>	32.570.322	171.954.866	16%	7%
<b>Farmácias</b>	27.388.070	147.234.605	84%	86%
<b>Fora das Farmácias</b>	5.182.252	24.720.261	16%	14%

### 1.2-Evolução Mensal

Ano-Mês da Venda <sup>(2)</sup>	Nº de Entidades <sup>(1)</sup>	Nº de Locais <sup>(1)</sup>	Embalagens	Valor PVP (Euro)	Índice de Preços (Base 100: Agosto 2005)
<b>2005</b>	31	32	20.384	83.360	91,92
<b>2006</b>	237	315	880.661	3.888.786	99,26
<b>2007</b>	382	562	2.923.629	12.751.228	99,54
<b>2008</b>	454	715	4.389.775	19.155.939	101,31
<b>2009</b>	464	795	5.327.684	24.198.466	102,48
<b>2010</b>	431	832	6.045.573	28.231.819	103,96
<b>Jan-Out 2010</b>	424	806	4.889.973	22.931.110	103,76
<b>Jan-Out 2011</b>	399	804	5.182.252	24.720.261	106,45



Nota: O Índice de Preços foi calculado com base nos preços aprovados antes da entrada em vigor do Decreto-Lei nº 134/2005 de 16 de Agosto, analisando os preços reportados até à data desde a entrada em vigor do referido Decreto-Lei.

(1) - Foram consideradas somente as Entidades e os Locais que, até à data, reportaram vendas ao INFARMED, I.P., de acordo com a Portaria nº 827/2005 de 14 de Setembro.

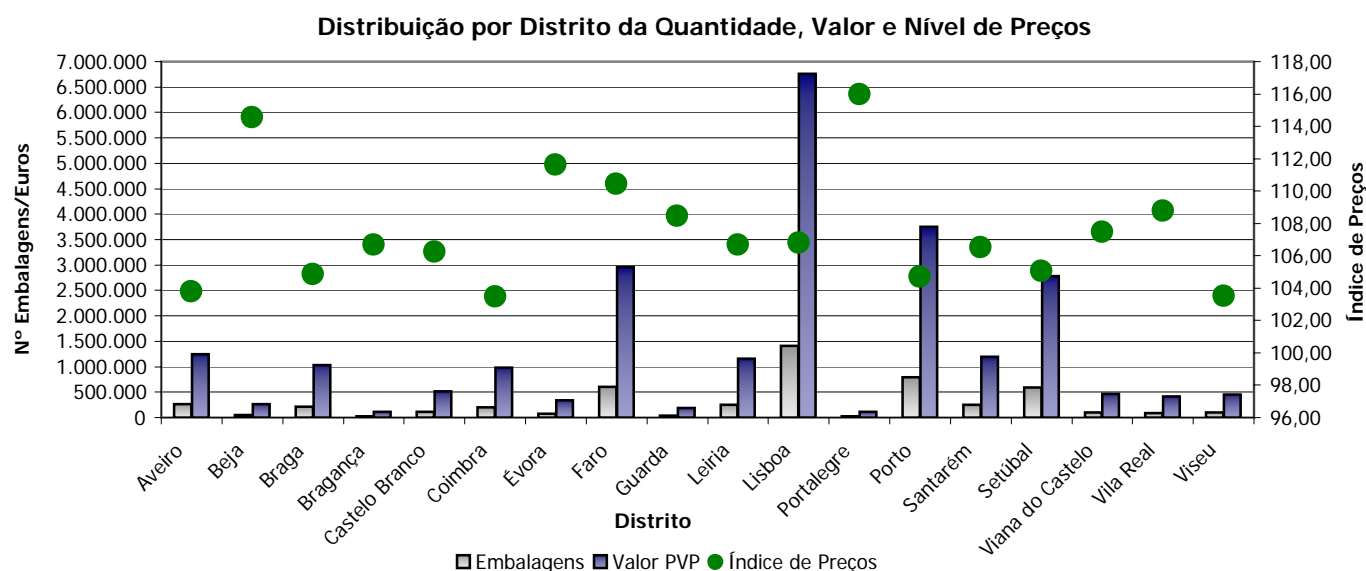
(2) - O ano de 2005 só contempla vendas a partir de Outubro em virtude da entrada em vigor do diploma.

## 1-Dados Gerais

### 1.3-Distribuição por Distrito - Jan-Out 2011/Jan-Out 2010

Distrito	Nº de		Embalagens	Valor PVP (Euro)	Índice de Preços (Base 100: Agosto 2005)	Variação de Preços Jan-Out 11 vs Jan-Out 10
	Entidades <sup>(1)</sup>	Locais <sup>(1)</sup>				
Aveiro	36	58	270.396	1.251.146	103,80	2,0%
Beja	9	11	50.779	262.414	114,56	5,6%
Braga	41	60	217.525	1.026.269	104,88	2,6%
Bragança	6	6	22.454	110.698	106,68	2,8%
Castelo Branco	11	18	107.264	520.889	106,25	4,6%
Coimbra	28	34	198.914	980.523	103,49	3,9%
Évora	6	8	70.098	334.733	111,62	6,2%
Faro	41	67	602.038	2.961.049	110,42	1,2%
Guarda	7	9	39.724	194.327	108,47	5,6%
Leiria	23	42	251.035	1.155.563	106,68	3,2%
Lisboa	92	188	1.413.567	6.758.540	106,79	1,8%
Portalegre	6	6	22.246	115.376	115,96	9,1%
Porto	73	144	794.197	3.747.738	104,72	2,8%
Santarém	26	45	257.452	1.191.489	106,54	2,2%
Setúbal	45	73	589.682	2.783.387	105,05	3,5%
Viana do Castelo	19	25	94.677	461.829	107,49	3,7%
Vila Real	7	10	83.471	409.199	108,80	3,2%
Viseu	21	29	96.733	455.093	103,52	3,1%
<b>Total</b>			<b>5.182.252</b>	<b>24.720.261</b>	<b>106,45</b>	<b>2,6%</b>

Variação Mensal de Preços:  $[(IP_{Jan-Out\ 11}) / (IP_{Jan-Out\ 10}) - 1] * 100$



(1) - Foram consideradas somente as Entidades e os Locais que, até à data, reportaram vendas ao INFARMED, I.P., de acordo com a Portaria nº 827/2005 de 14 de Setembro.

## 2-Distribuição do Mercado-Jan-Out 2011/Jan-Out 2010

### 2.1-Classificação Fármaco-Terapêutica (CFT)

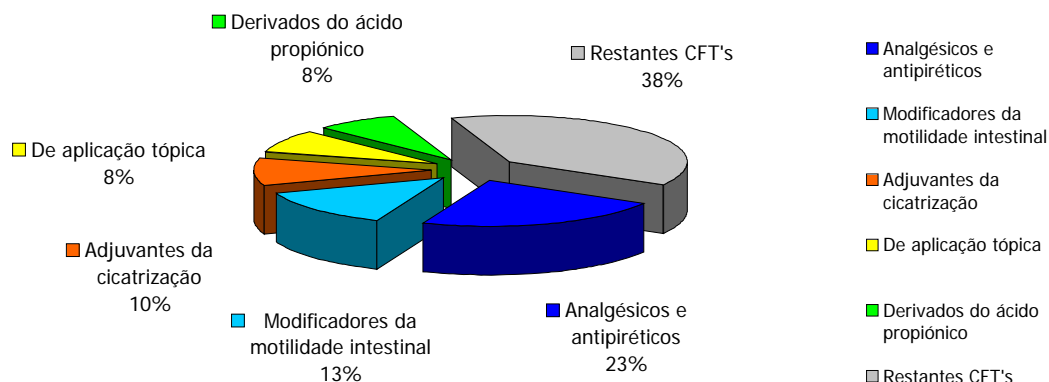
CFT	Embalagens	% Embs	Taxa de Crescimento (volume) Jan-Out 11 vs Jan-Out 10
Analgésicos e antipiréticos	1.176.787	22,7%	5,0%
Modificadores da motilidade intestinal	692.990	13,4%	10,1%
Adjuvantes da cicatrização	502.868	9,7%	14,2%
De aplicação tópica	413.460	8,0%	0,6%
Derivados do ácido propiónico	389.727	7,5%	5,6%
Descongestionantes	196.015	3,8%	12,6%
Expectorantes	164.280	3,2%	-1,4%
Anti-inflamatórios não esteróides para uso tópico	160.789	3,1%	31,0%
Antifúngicos	155.085	3,0%	4,5%
Anti-sépticos e desinfectantes	123.813	2,4%	7,0%
Anestésicos locais e antipruriginosos	116.032	2,2%	-12,7%
Antiácidos	97.558	1,9%	-4,5%
Derivados do ácido acético	72.013	1,4%	46,6%
Antivíricos	71.944	1,4%	-7,6%
Anti-infecciosos	67.057	1,3%	26,4%
Restantes CFT's	781.834	15,1%	0,7%
<b>Total</b>	<b>5.182.252</b>	<b>100%</b>	<b>6,0%</b>

Unidade: N.º Embalagens

CFT	Valor PVP	% PVP	Taxa de Crescimento (valor) Jan-Out 11 vs Jan-Out 10
Modificadores da motilidade intestinal	3.115.363	12,6%	12,7%
Analgésicos e antipiréticos	2.866.723	11,6%	8,1%
Adjuvantes da cicatrização	2.661.777	10,8%	17,2%
De aplicação tópica	2.231.418	9,0%	5,6%
Derivados do ácido propiónico	1.673.136	6,8%	8,6%
Anti-inflamatórios não esteróides para uso tópico	1.239.875	5,0%	40,1%
Expectorantes	932.521	3,8%	-0,2%
Descongestionantes	848.152	3,4%	14,5%
Antifúngicos	825.166	3,3%	4,7%
Inibidores enzimáticos	651.998	2,6%	-34,9%
Anestésicos locais e antipruriginosos	651.171	2,6%	-10,4%
Medicamentos para tratamento da dependência de drogas	575.336	2,3%	8,3%
Medicamentos utilizados no tratamento sintomático das alterações das funções cognitivas	482.167	2,0%	12,9%
Antivíricos	462.299	1,9%	-5,4%
Anti-sépticos e desinfectantes	442.638	1,8%	9,0%
Restantes CFT's	5.060.520	20,5%	8,6%
<b>Total</b>	<b>24.720.261</b>	<b>100%</b>	<b>7,8%</b>

Unidade: EUR

#### Top 5 de CFT's em Volume (Nº Embalagens)



Taxa de Crescimento (volume):  $(Emb_{Jan-Out 11} - Emb_{Jan-Out 10}) / Emb_{Jan-Out 10}$

Taxa de Crescimento (valor):  $(Valor PVP_{Jan-Out 11} - Valor PVP_{Jan-Out 10}) / Valor PVP_{Jan-Out 10}$

## 2-Distribuição do Mercado - Jan-Out 2011/Jan-Out 2010

### 2.2-Denominação Comum Internacional (DCI)

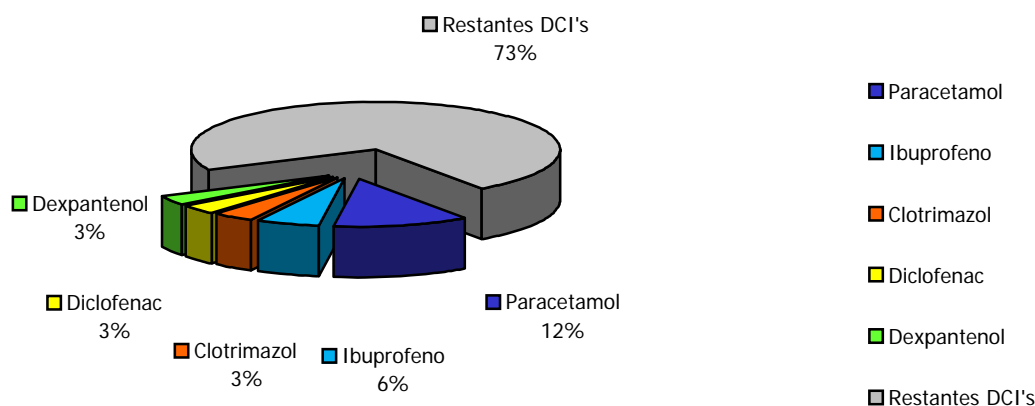
DCI	Embalagens	% Embs	Taxa de Crescimento (volume) Jan-Out 11 vs Jan-Out 10
Paracetamol	613.011	11,8%	8,3%
Ibuprofeno	299.548	5,8%	6,7%
Clotrimazol	180.215	3,5%	14,0%
Diclofenac	178.432	3,4%	48,5%
Dexpantenol	168.015	3,2%	17,2%
Óxido de zinco	159.688	3,1%	6,1%
Bisacodilo	146.549	2,8%	19,4%
Iodopovidona	138.634	2,7%	5,7%
Clorofeniramina + Paracetamol	120.483	2,3%	5,8%
Simeticone	118.769	2,3%	1,0%
Ácido acetilsalicílico	118.187	2,3%	-1,8%
Paracetamol + Bromofeniramina + Cafeína + Ácido ascórbico	109.092	2,1%	4,7%
Dimetindeno	96.113	1,9%	-7,5%
Tirotricina + Cloreto de cetilpiridínio + Oxibuprocaína	93.873	1,8%	2,8%
Gelatina + Glicerol	93.103	1,8%	14,3%
Restantes DCI's	2.548.540	49,2%	2,6%
<b>Total</b>	<b>5.182.252</b>	<b>100%</b>	<b>6,0%</b>

Unidade: N.º Embalagens

DCI	Valor PVP	% PVP	Taxa de Crescimento (valor) Jan-Out 11 vs Jan-Out 10
Diclofenac	1.183.773	4,8%	57,8%
Ibuprofeno	1.161.325	4,7%	10,2%
Dexpantenol	984.275	4,0%	15,8%
Clotrimazol	802.415	3,2%	13,9%
Óxido de zinco	763.598	3,1%	9,4%
Paracetamol	713.236	2,9%	5,4%
Orlistato	651.998	2,6%	-34,9%
Bisacodilo	601.174	2,4%	20,6%
Nicotina	575.336	2,3%	8,3%
Dimetindeno	531.610	2,2%	-5,7%
Clorofeniramina + Paracetamol	523.072	2,1%	16,9%
Iodopovidona	511.792	2,1%	8,1%
Flurbiprofeno	508.709	2,1%	4,7%
Tirotricina + Cloreto de cetilpiridínio + Oxibuprocaína	505.033	2,0%	12,3%
Simeticone	492.761	2,0%	7,9%
Restantes DCI's	14.210.156	57,5%	6,9%
<b>Total</b>	<b>24.720.261</b>	<b>100%</b>	<b>7,8%</b>

Unidade: EUR

#### Top 5 de DCI's em Volume (Nº Embalagens)



Taxa de Crescimento (volume):  $(Emb_{Jan-Out 11} - Emb_{Jan-Out 10}) / Emb_{Jan-Out 10}$

Taxa de Crescimento (valor):  $(Valor PVP_{Jan-Out 11} - Valor PVP_{Jan-Out 10}) / Valor PVP_{Jan-Out 10}$

## 2-Distribuição do Mercado - Jan-Out 2011/Jan-Out 2010

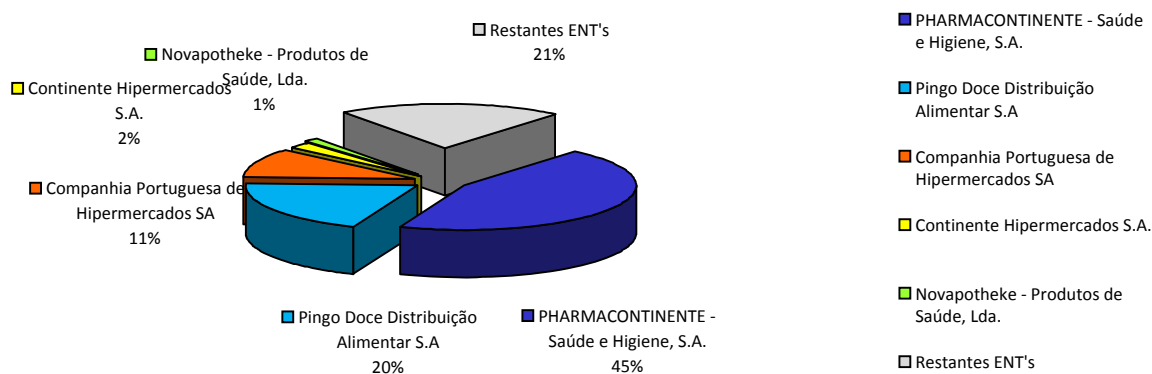
### 2.3-Entidade

Entidade	Embalagens	% Embs	Taxa de Crescimento (volume) Jan-Out 11 vs Jan-Out 10	Entidade	Valor PVP	% PVP	Taxa de Crescimento (valor) Jan-Out 11 vs Jan-Out 10
PHARMACONTINENTE - Saúde e Higiene, S.A.	2.334.688	45,1%	32,7%	PHARMACONTINENTE - Saúde e Higiene, S.A.	11.124.105	45,0%	37,7%
Pingo Doce Distribuição Alimentar S.A	1.015.689	19,6%	34,8%	Pingo Doce Distribuição Alimentar S.A	4.119.690	16,7%	33,9%
Companhia Portuguesa de Hipermercados SA	547.520	10,6%	15,0%	Companhia Portuguesa de Hipermercados SA	2.738.149	11,1%	20,7%
Continente Hipermercados S.A.	121.651	2,3%	14,9%	Continente Hipermercados S.A.	599.986	2,4%	18,7%
Novapothke - Produtos de Saúde, Lda.	71.058	1,4%	-9,8%	El Corte Inglés Grandes Armazéns, S.A.	402.271	1,6%	14,4%
El Corte Inglés Grandes Armazéns, S.A.	68.386	1,3%	17,2%	Novapothke - Produtos de Saúde, Lda.	364.831	1,5%	-7,1%
CotaPharma - Distribuição e Comércio de Medicamentos, S.A.	57.217	1,1%	11,4%	CotaPharma - Distribuição e Comércio de Medicamentos, S.A.	336.922	1,4%	15,9%
Espaço Central - Parafarmácia, Lda	40.860	0,8%	-0,9%	farmacia maceta de paulo jorge souza unipessoal lda	217.436	0,9%	0,2%
farmacia maceta de paulo jorge souza unipessoal lda	38.706	0,7%	-4,1%	Espaço Central - Parafarmácia, Lda	212.734	0,9%	1,7%
Lagosinter - Supermercados, Lda.	21.507	0,4%	11,4%	Ana Alves e Rodrigues, Lda.	107.888	0,4%	4,9%
Ana Alves e Rodrigues, Lda.	20.960	0,4%	0,7%	Lagosinter - Supermercados, Lda.	99.903	0,4%	15,1%
Ana Sofia Montes Jorge Silva, Unipessoal LDA	19.204	0,4%	-7,3%	Ana Sofia Montes Jorge Silva, Unipessoal LDA	97.467	0,4%	-6,4%
Family Farma-produtos para a saúde e beleza, lda	18.854	0,4%	74,2%	Family Farma-produtos para a saúde e beleza, lda	88.383	0,4%	76,4%
Hansaf,lda	16.773	0,3%	-2,7%	Farmácia Silva de Maria de Fátima Silva Cabrita Correia, Unipessoal, Limitada	82.882	0,3%	-4,1%
Everlasting, lda	15.980	0,3%	22,0%	Hansaf,lda	77.635	0,3%	0,8%
Restantes Entidades	773.199	15%	-40,1%	Restantes Entidades	4.049.978	16,4%	-36,6%
<b>Total</b>	<b>5.182.252</b>	<b>100%</b>	<b>6,0%</b>	<b>Total</b>	<b>24.720.261</b>	<b>100%</b>	<b>7,8%</b>

Unidade: N.º Embalagens

Unidade: EUR

#### Top 5 de Entidades em Volume (Nº Embalagens)



Taxa de Crescimento (volume):  $(Emb_{Jan-Out 11} - Emb_{Jan-Out 10}) / Emb_{Jan-Out 10}$

Taxa de Crescimento (valor):  $(Valor PVP_{Jan-Out 11} - Valor PVP_{Jan-Out 10}) / Valor PVP_{Jan-Out 10}$



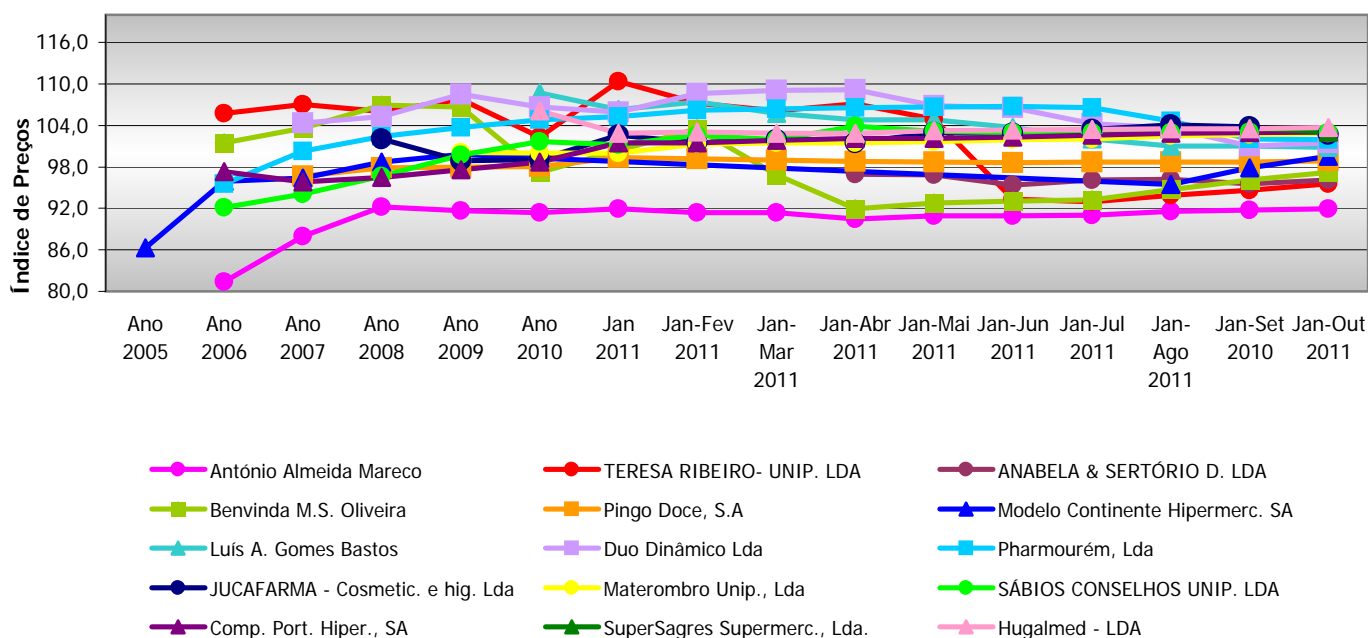
### 3-Entidades onde se verificam Níveis de Preços mais baixos

#### 3.1-Entidade - Jan-Out 2011/Jan-Out 2010

Entidade	Valor PVP	% PVP	Taxa de Crescimento (valor)	Indice de Preços
			Jan-Out 11 vs Jan-Out 10	
António Almeida Mareco	5.789	0,0%	-12,4%	91,97
TERESA RIBEIRO-DERMOCOSMETICA E PRODUTOS NATURAIS UNIPessoal LDA	50.205	0,2%	17,0%	95,52
ANABELA & SERTÓRIO DIAS LDA *	7.894	0,0%	-	96,09
Benvinda Maria de Sousa Oliveira	490	0,0%	-38,5%	97,19
Pingo Doce Distribuição Alimentar S.A	4.119.690	16,7%	33,9%	98,84
Modelo Continente Hipermercados SA	7.683	0,0%	-99,6%	99,53
Luis Alfredo Gomes Bastos	1.493	0,0%	125,0%	100,81
Duo Dinâmico Lda	26.908	0,1%	26,2%	101,48
Pharmourém, Lda	8.472	0,0%	9,3%	101,99
JUCAFARMA - Cosméticos e higiene Lda	2.117	0,0%	4,3%	102,70
Materombro - Saúde, Unipessoal Lda	25.946	0,1%	8,7%	102,83
SÁBIOS CONSELHOS UNIPessoal LDA	4.277	0,0%	3,3%	102,97
Companhia Portuguesa de Hipermercados SA	2.738.149	11,1%	20,7%	103,06
SuperSagres Supermercados, Lda. *	1.736	0,0%	-	103,08
Hugalmed - Clínica Médica LDA	2.729	0,0%	21,9%	103,74
Restantes Entidades	17.716.684	71,7%	17,7%	-
<b>Total</b>	<b>24.720.261</b>	<b>100%</b>	<b>7,8%</b>	

Unidade: EUR

**Evolução do Nível de Preços, por Entidade (28,3% do Mercado em Valor PVP)**



**Índice de Preços - Base 100: Agosto 2005**

**Taxa de Crescimento (valor):**  $(\text{Valor PVP}_{\text{Jan-Out 11}} - \text{Valor PVP}_{\text{Jan-Out 10}}) / \text{Valor PVP}_{\text{Jan-Out 10}}$

\* Excluído da Variação por no período homólogo não apresentar vendas.