

---

---

# Vendas de Medicamentos Não Sujeitos a Receita Médica fora das Farmácias (MNSRM)

**Setembro 2011**

## RESUMO

### MEDICAMENTOS NÃO SUJEITOS A RECEITA MÉDICA

O Decreto-Lei n.º 134/2005 de 16 de Agosto, criou a possibilidade dos Medicamentos Não Sujeitos a Receita Médica (MNSRM) serem comercializados fora das farmácias em locais previamente registados no INFARMED, I.P. para o efeito. Estes estabelecimentos devem, de acordo com a Portaria n.º 827/2005 de 14 de Setembro, comunicar ao Infarmed, as suas vendas até ao dia 10 do mês seguinte a que as mesmas se referem.

Existem 957 locais de venda registados, sendo que a totalidade reportou ao Infarmed, ao longo dos meses de vigência do referido diploma, vendas de Medicamentos Não Sujeitos a Receita Médica (MNSRM).

Para analisar a evolução dos preços foi introduzido um indicador que permite avaliar o seu comportamento, o Índice de Preços de Paasches<sup>(1)</sup>.

O índice calculado, tendo por base os últimos preços notificados ao Infarmed antes da entrada em vigor do Decreto-Lei n.º 134/2005 de 16 de Agosto, reflecte um aumento dos preços face ao período base.

As vendas no período de Janeiro a Setembro de 2011 atingiram um valor (Preço de Venda ao Público) de 21.873.420, correspondente a 4.589.418 embalagens, representando 16%, em volume, do Mercado Total de MNSRM. O maior volume de vendas de MNSRM ocorreu nos distritos de Lisboa, Porto e Setúbal, havendo um aumento no nível de preços face ao mesmo período do ano anterior.

Observando o acumulado das vendas de Janeiro a Setembro de 2011, constata-se que o índice de preços é superior ao do período homólogo e que, a nível global, as vendas tiveram um crescimento, tanto em volume como em valor (5,9% e 7,3%, respectivamente).

$${}^{(1)}IP_{Paasches} = \frac{\sum P_i Q_i}{\sum P_B Q_i} \times 100$$

$P_i$  = Preço (PVP) do Medicamento no mês  $i$

$P_B$  = Preço (PVP) do Medicamento no mês Base (Agosto de 2005)

$Q_i$  = Quantidade vendida no mês  $i$

O índice utilizado foi considerado como o mais adequado atendendo ao facto de que possuímos a totalidade das vendas de MNSRM ocorridas nestes locais, com os respectivos preços e quantidades, e o índice considerar a ponderação das embalagens vendidas em cada mês para o cálculo do indicador final.

Analisando a distribuição de mercado, o grupo farmacoterapêutico Analgésicos e Antipiréticos registou o maior nível de vendas em volume, com uma responsabilidade de aproximadamente 23% do total das unidades vendidas. Em valor, o grupo farmacoterapêutico com maior responsabilidade foi o Modificadores da Motilidade Intestinal, com um aumento na taxa de crescimento, face ao homólogo.

O Paracetamol foi a substância activa mais vendida em termos de embalagens, representando 12% do total das unidades vendidas e reflectindo um aumento na variação homóloga. Em valor, a DCI mais expressiva foi a Diclofenac, correspondendo a 1.052.995 euros em valor PVP.

De salientar que a entidade PHARMACONTINENTE – Saúde e Higiene S.A. tem vindo continuamente a ser a maior responsável pelas vendas, com aproximadamente 46% do mercado em volume e em valor. Além disso, apresenta uma variação positiva na taxa de crescimento homóloga, tanto em volume como em valor.

As entidades que apresentam os índices de preços mais baixos no período de Janeiro a Setembro de 2011 são António Almeida Mareco, TERESA RIBEIRO-DERMOCOSMETICA E PRODUTOS NATURAIS UNIPessoal LDA e ANABELA & SERTÓRIO DIAS LDA. Entre as 15 entidades que praticam preços mais baixos, o Pingo Doce Distribuição Alimentar S.A., é a entidade a que correspondem maiores vendas em valor, traduzidas em 3.637.577 euros.

31 de Outubro de 2011

# MEDICAMENTOS NÃO SUJEITOS A RECEITA MÉDICA

## 1-Dados Gerais

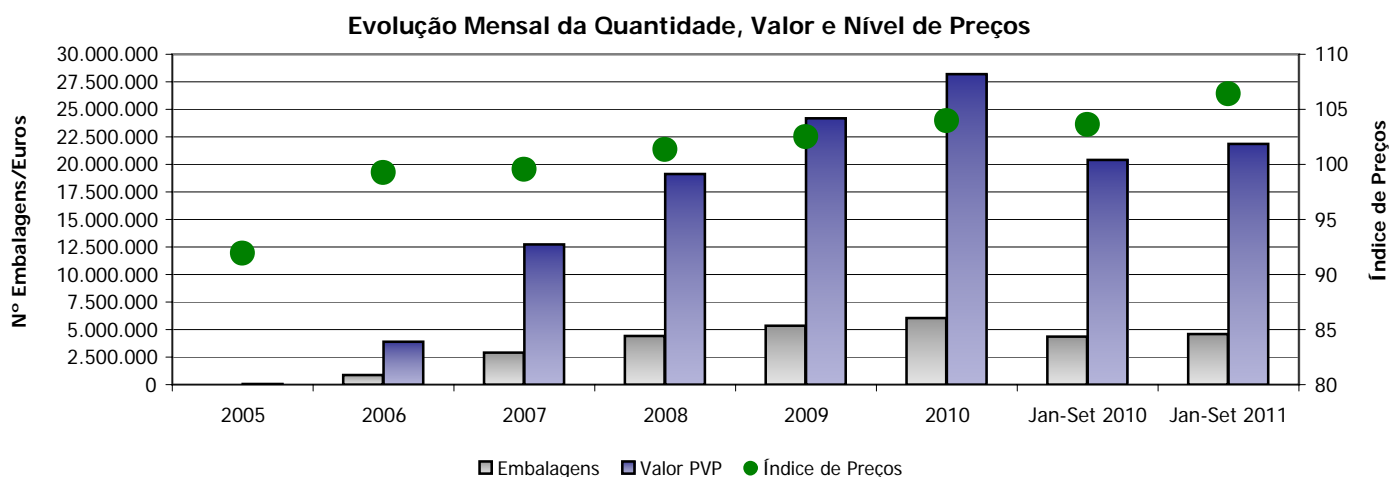
(Vendas comunicadas até Outubro de 2011)

### 1.1-Enquadramento de MNSRM no Mercado Total de Medicamentos - 2011

	Embalagens	Valor PVP (Euro)	Representatividade (%)	
			Volume	Valor
<b>Mercado Total de Ambulatório</b>	183.022.304	2.259.734.646	-	-
<b>MNSRM</b>	29.089.704	154.166.397	16%	7%
<b>Farmácias</b>	24.500.286	132.292.977	84%	86%
<b>Fora das Farmácias</b>	4.589.418	21.873.420	16%	14%

### 1.2-Evolução Mensal

Ano-Mês da Venda <sup>(2)</sup>	Nº de Entidades <sup>(1)</sup>	Nº de Locais <sup>(1)</sup>	Embalagens	Valor PVP (Euro)	Índice de Preços (Base 100: Agosto 2005)
<b>2005</b>	31	32	20.384	83.360	91,92
<b>2006</b>	237	315	880.661	3.888.786	99,26
<b>2007</b>	382	562	2.923.629	12.751.228	99,54
<b>2008</b>	454	715	4.389.775	19.155.939	101,31
<b>2009</b>	464	795	5.327.684	24.198.466	102,48
<b>2010</b>	430	831	6.044.614	28.226.659	103,95
<b>Jan-Set 2010</b>	422	799	4.334.376	20.393.145	103,61
<b>Jan-Set 2011</b>	394	796	4.589.418	21.873.420	106,40



Nota: O Índice de Preços foi calculado com base nos preços aprovados antes da entrada em vigor do Decreto-Lei nº 134/2005 de 16 de Agosto, analisando os preços reportados até à data desde a entrada em vigor do referido Decreto-Lei.

(1) - Foram consideradas somente as Entidades e os Locais que, até à data, reportaram vendas ao INFARMED, I.P., de acordo com a Portaria nº 827/2005 de 14 de Setembro.

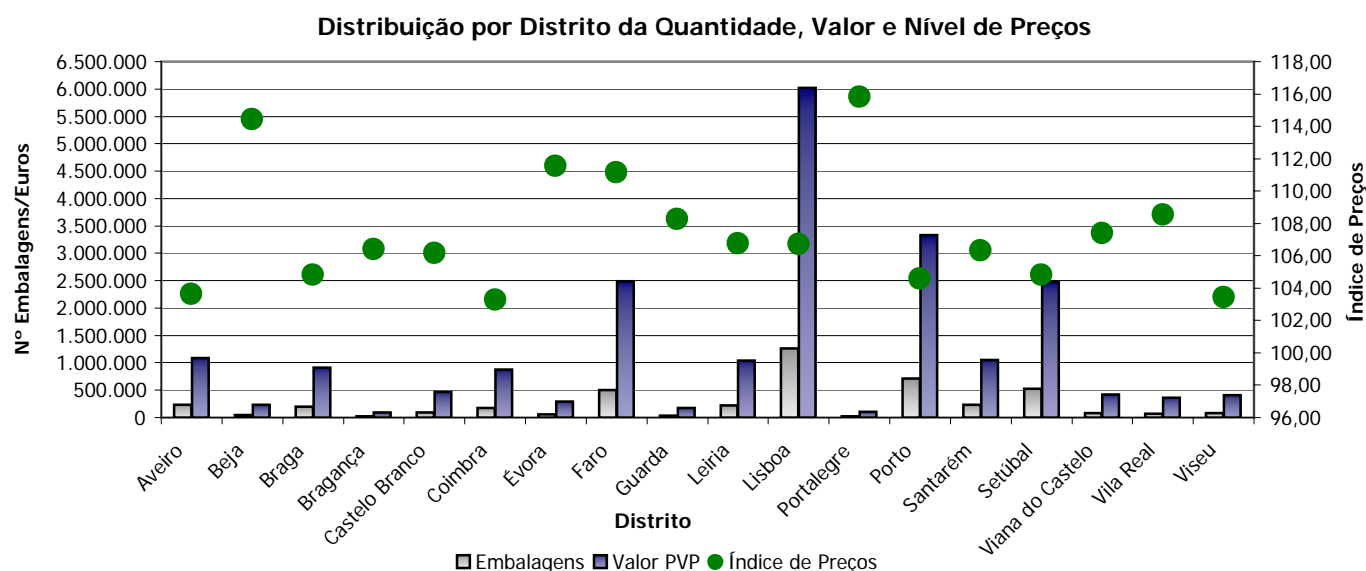
(2) - O ano de 2005 só contempla vendas a partir de Outubro em virtude da entrada em vigor do diploma.

## 1-Dados Gerais

### 1.3-Distribuição por Distrito - Jan-Set 2011/Jan-Set 2010

Distrito	Nº de		Embalagens	Valor PVP (Euro)	Índice de Preços (Base 100: Agosto 2005)	Variação de Preços Jan-Set 11 vs Jan-Set 10
	Entidades <sup>(1)</sup>	Locais <sup>(1)</sup>				
Aveiro	36	58	236.007	1.090.516	103,62	2,1%
Beja	9	11	45.522	235.367	114,44	5,8%
Braga	41	60	193.418	914.291	104,82	2,8%
Bragança	6	6	20.100	99.167	106,41	2,9%
Castelo Branco	11	17	96.184	467.714	106,15	4,7%
Coimbra	28	34	178.647	881.126	103,30	3,8%
Évora	6	8	62.547	298.010	111,54	6,5%
Faro	41	67	507.760	2.489.073	111,15	1,8%
Guarda	7	9	35.622	173.844	108,27	5,8%
Leiria	23	42	225.674	1.039.036	106,77	3,5%
Lisboa	92	188	1.259.047	6.019.748	106,74	2,0%
Portalegre	6	6	19.900	102.950	115,83	9,6%
Porto	73	144	707.455	3.336.133	104,60	2,9%
Santarém	25	44	228.338	1.053.818	106,34	2,3%
Setúbal	45	73	526.389	2.482.413	104,84	3,4%
Viana do Castelo	19	25	86.000	419.494	107,40	3,9%
Vila Real	7	10	74.434	364.711	108,55	3,2%
Viseu	21	29	86.374	406.008	103,43	3,1%
<b>Total</b>			<b>4.589.418</b>	<b>21.873.420</b>	<b>106,40</b>	<b>2,7%</b>

Variação Mensal de Preços:  $[(IP_{Jan-Set\ 11}) / (IP_{Jan-Set\ 10}) - 1] * 100$



(1) - Foram consideradas somente as Entidades e os Locais que, até à data, reportaram vendas ao INFARMED, I.P., de acordo com a Portaria nº 827/2005 de 14 de Setembro.

## 2-Distribuição do Mercado-Jan-Set 2011/Jan-Set 2010

### 2.1-Classificação Fármaco-Terapêutica (CFT)

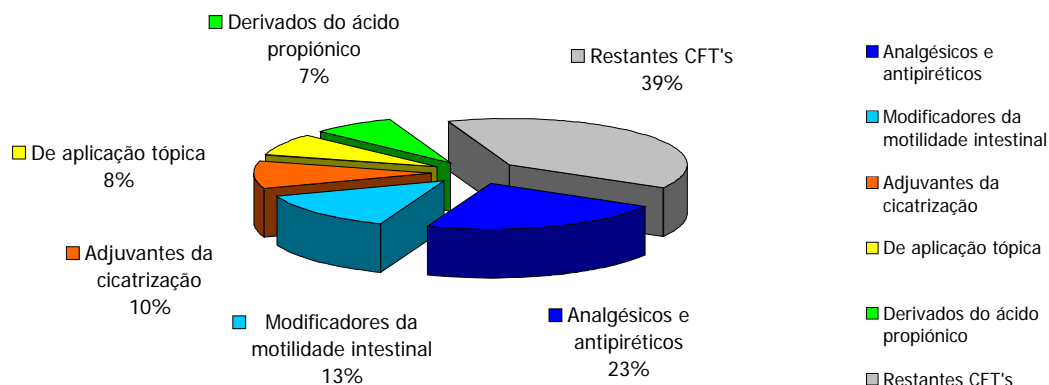
CFT	Embalagens	% Embs	Taxa de Crescimento (volume) Jan-Set 11 vs Jan-Set 10
Analgésicos e antipiréticos	1.037.512	22,6%	7,7%
Modificadores da motilidade intestinal	613.918	13,4%	8,7%
Adjuvantes da cicatrização	448.012	9,8%	12,8%
De aplicação tópica	360.345	7,9%	-1,0%
Derivados do ácido propiónico	342.144	7,5%	4,7%
Descongestionantes	172.587	3,8%	13,7%
Expectorantes	143.498	3,1%	0,2%
Anti-inflamatórios não esteróides para uso tópico	142.141	3,1%	27,1%
Antifúngicos	139.840	3,0%	3,7%
Anti-sépticos e desinfectantes	110.093	2,4%	4,6%
Anestésicos locais e antipruriginosos	106.949	2,3%	-15,9%
Antiácidos	86.477	1,9%	-5,6%
Derivados do ácido acético	65.918	1,4%	47,1%
Antivíricos	64.640	1,4%	-8,4%
Anti-infecciosos	59.583	1,3%	26,1%
Restantes CFT's	695.761	15,2%	0,8%
<b>Total</b>	<b>4.589.418</b>	<b>100%</b>	<b>5,9%</b>

Unidade: N.º Embalagens

CFT	Valor PVP	% PVP	Taxa de Crescimento (valor) Jan-Set 11 vs Jan-Set 10
Modificadores da motilidade intestinal	2.746.929	12,6%	11,1%
Analgésicos e antipiréticos	2.493.294	11,4%	10,9%
Adjuvantes da cicatrização	2.376.112	10,9%	16,1%
De aplicação tópica	1.943.228	8,9%	4,1%
Derivados do ácido propiónico	1.462.060	6,7%	7,7%
Anti-inflamatórios não esteróides para uso tópico	1.094.369	5,0%	35,5%
Expectorantes	816.231	3,7%	1,4%
Descongestionantes	746.906	3,4%	15,6%
Antifúngicos	740.758	3,4%	3,9%
Inibidores enzimáticos	610.531	2,8%	-34,5%
Anestésicos locais e antipruriginosos	600.529	2,7%	-13,6%
Medicamentos para tratamento da dependência de drogas	505.911	2,3%	7,0%
Medicamentos utilizados no tratamento sintomático das alterações das funções cognitivas	424.884	1,9%	12,3%
Antivíricos	415.907	1,9%	-6,1%
Anti-sépticos e desinfectantes	393.592	1,8%	6,7%
Restantes CFT's	4.502.180	20,6%	8,8%
<b>Total</b>	<b>21.873.420</b>	<b>100%</b>	<b>7,3%</b>

Unidade: EUR

#### Top 5 de CFT's em Volume (Nº Embalagens)



Taxa de Crescimento (volume):  $(\text{Emb}_{\text{Jan-Set 11}} - \text{Emb}_{\text{Jan-Set 10}}) / \text{Emb}_{\text{Jan-Set 10}}$

Taxa de Crescimento (valor):  $(\text{Valor PVP}_{\text{Jan-Set 11}} - \text{Valor PVP}_{\text{Jan-Set 10}}) / \text{Valor PVP}_{\text{Jan-Set 10}}$

## 2-Distribuição do Mercado - Jan-Set 2011/Jan-Set 2010

### 2.2-Denominação Comum Internacional (DCI)

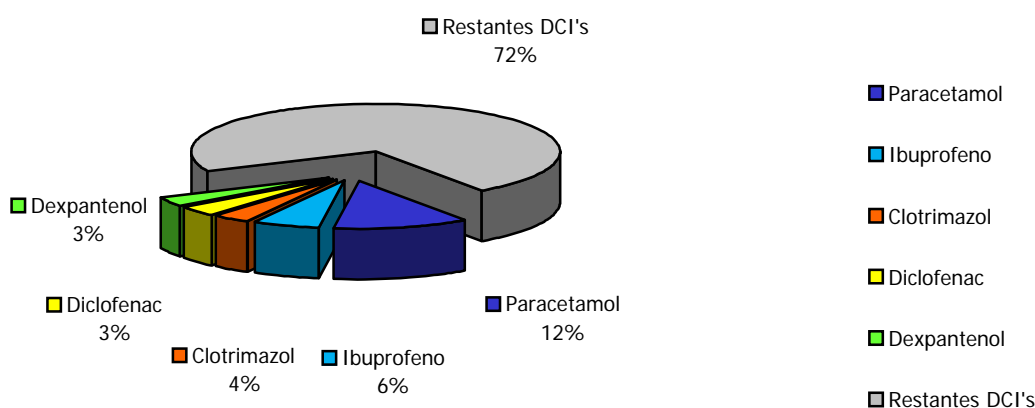
DCI	Embalagens	% Embs	Taxa de Crescimento (volume) Jan-Set 11 vs Jan-Set 10
Paracetamol	548.702	12,0%	10,6%
Ibuprofeno	264.985	5,8%	5,7%
Clotrimazol	161.437	3,5%	13,1%
Diclofenac	159.446	3,5%	44,8%
Dexpantenol	148.606	3,2%	15,4%
Óxido de zinco	142.460	3,1%	5,3%
Bisacodilo	130.372	2,8%	18,9%
Iodopovidona	123.169	2,7%	3,5%
Simeticone	105.622	2,3%	-0,6%
Ácido acetilsalicílico	104.197	2,3%	-0,2%
Clorfeniramina + Paracetamol	104.063	2,3%	12,2%
Paracetamol + Bromofeniramina + Cafeína + Ácido ascórbico	90.990	2,0%	6,0%
Dimetindeno	87.765	1,9%	-11,1%
Gelatina + Glicerol	82.645	1,8%	13,2%
Dexpantenol + Cloro-hexidina	81.375	1,8%	11,6%
Restantes DCI's	2.253.584	49,1%	2,1%
<b>Total</b>	<b>4.589.418</b>	<b>100%</b>	<b>5,9%</b>

Unidade: N.º Embalagens

DCI	Valor PVP	% PVP	Taxa de Crescimento (valor) Jan-Set 11 vs Jan-Set 10
Diclofenac	1.052.995	4,8%	52,8%
Ibuprofeno	1.024.958	4,7%	8,7%
Dexpantenol	869.968	4,0%	13,9%
Clotrimazol	718.446	3,3%	13,1%
Óxido de zinco	682.878	3,1%	9,0%
Paracetamol	636.417	2,9%	7,2%
Orlistato	610.531	2,8%	-34,5%
Bisacodilo	525.658	2,4%	18,5%
Nicotina	505.911	2,3%	7,0%
Dimetindeno	486.178	2,2%	-9,4%
Iodopovidona	454.521	2,1%	5,9%
Clorfeniramina + Paracetamol	450.448	2,1%	24,9%
Tirotricina + Cloreto de cetilpiridínio + Oxibuprocaina	436.639	2,0%	14,7%
Flurbiprofeno	435.297	2,0%	5,1%
Simeticone	434.786	2,0%	6,0%
Restantes DCI's	12.547.790	57,4%	6,7%
<b>Total</b>	<b>21.873.420</b>	<b>100%</b>	<b>7,3%</b>

Unidade: EUR

#### Top 5 de DCI's em Volume (Nº Embalagens)



Taxa de Crescimento (volume):  $(Emb_{Jan-Set 11} - Emb_{Jan-Set 10}) / Emb_{Jan-Set 10}$

Taxa de Crescimento (valor):  $(Valor PVP_{Jan-Set 11} - Valor PVP_{Jan-Set 10}) / Valor PVP_{Jan-Set 10}$

## 2-Distribuição do Mercado - Jan-Set 2011/Jan-Set 2010

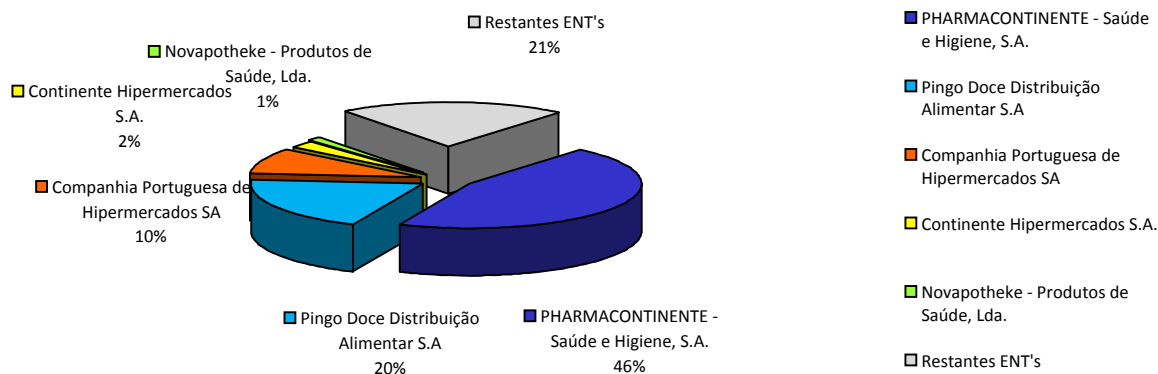
### 2.3-Entidade

Entidade	Embalagens	% Embs	Taxa de Crescimento (volume) Jan-Set 11 vs Jan-Set 10	Entidade	Valor PVP	% PVP	Taxa de Crescimento (valor) Jan-Set 11 vs Jan-Set 10
PHARMACONTINENTE - Saúde e Higiene, S.A.	2.093.675	45,6%	37,8%	PHARMACONTINENTE - Saúde e Higiene, S.A.	9.964.848	45,6%	42,3%
Pingo Doce Distribuição Alimentar S.A	898.542	19,6%	37,5%	Pingo Doce Distribuição Alimentar S.A	3.637.577	16,6%	36,0%
Companhia Portuguesa de Hipermercados SA	442.994	9,7%	5,7%	Companhia Portuguesa de Hipermercados SA	2.214.184	10,1%	10,5%
Continente Hipermercados S.A.	108.657	2,4%	17,3%	Continente Hipermercados S.A.	535.362	2,4%	20,7%
Novapotheke - Produtos de Saúde, Lda.	63.749	1,4%	-8,4%	El Corte Inglés Grandes Armazéns, S.A.	354.862	1,6%	13,6%
El Corte Inglés Grandes Armazéns, S.A.	60.338	1,3%	17,1%	Novapotheke - Produtos de Saúde, Lda.	328.040	1,5%	-6,1%
CotaPharma - Distribuição e Comércio de Medicamentos, S.A.	50.896	1,1%	12,6%	CotaPharma - Distribuição e Comércio de Medicamentos, S.A.	299.834	1,4%	17,2%
Espaço Central - Parafarmácia, Lda	36.702	0,8%	1,9%	farmacia maceta de paulo jorge souza unipessoal lda	201.347	0,9%	1,3%
farmacia maceta de paulo jorge souza unipessoal lda	35.852	0,8%	-3,1%	Espaço Central - Parafarmácia, Lda	191.638	0,9%	3,7%
Lagosinter - Supermercados, Lda.	19.463	0,4%	12,6%	Ana Alves e Rodrigues, Lda.	97.150	0,4%	6,1%
Ana Alves e Rodrigues, Lda.	18.790	0,4%	1,2%	Ana Sofia Montes Jorge Silva, Unipessoal LDA	93.785	0,4%	-6,2%
Ana Sofia Montes Jorge Silva, Unipessoal LDA	18.468	0,4%	-6,9%	Lagosinter - Supermercados, Lda.	90.455	0,4%	16,5%
Family Farma-produtos para a saúde e beleza, lda	17.061	0,4%	99,7%	Family Farma-produtos para a saúde e beleza, lda	80.280	0,4%	101,1%
Hansaf,lda	14.911	0,3%	0,0%	Farmácia Silva de Maria de Fátima Silva Cabrita Correia, Unipessoal, Limitada	76.437	0,3%	-4,0%
Everlasting, lda	14.373	0,3%	32,0%	Hansaf,lda	68.777	0,3%	2,7%
Restantes Entidades	694.947	15%	-41,9%	Restantes Entidades	3.638.843	16,6%	-38,4%
<b>Total</b>	<b>4.589.418</b>	<b>100%</b>	<b>5,9%</b>	<b>Total</b>	<b>21.873.420</b>	<b>100%</b>	<b>7,3%</b>

Unidade: N.º Embalagens

Unidade: EUR

#### Top 5 de Entidades em Volume (Nº Embalagens)



Taxa de Crescimento (volume):  $(\text{Emb}_{\text{Jan-Set 11}} - \text{Emb}_{\text{Jan-Set 10}}) / \text{Emb}_{\text{Jan-Set 10}}$

Taxa de Crescimento (valor):  $(\text{Valor PVP}_{\text{Jan-Set 11}} - \text{Valor PVP}_{\text{Jan-Set 10}}) / \text{Valor PVP}_{\text{Jan-Set 10}}$



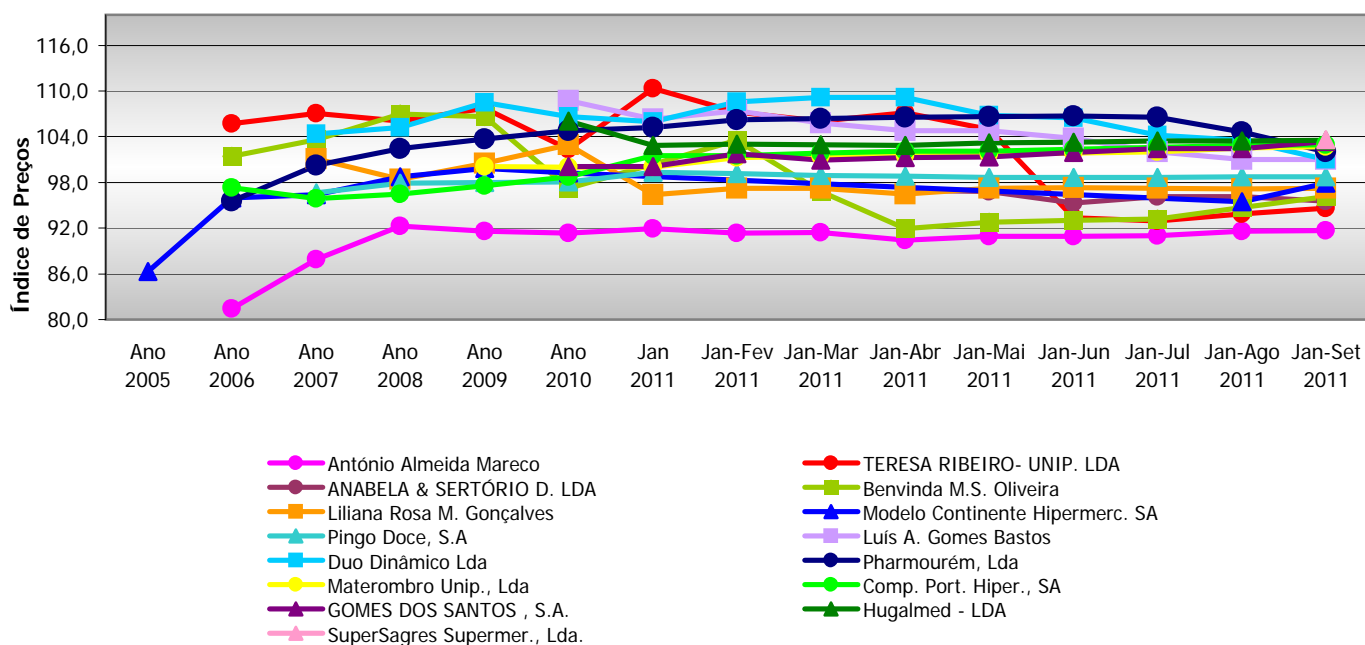
### 3-Entidades onde se verificam Níveis de Preços mais baixos

#### 3.1-Entidade - Jan-Set 2011/Jan-Set 2010

Entidade	Valor PVP	% PVP	Taxa de Crescimento (valor)	Índice de Preços
			Jan-Set 11 vs Jan-Set 10	
António Almeida Mareco	5.225	0,0%	-11,1%	91,71
TERESA RIBEIRO-DERMOCOSMETICA E PRODUTOS NATURAIS UNIPESOAAL LDA	44.788	0,2%	18,6%	94,65
ANABELA & SERTÓRIO DIAS LDA *	6.622	0,0%	-	95,54
Benvinda Maria de Sousa Oliveira	435	0,0%	-43,9%	96,10
Liliana Rosa Martins Gonçalves	5.576	0,0%	-16,0%	97,22
Modelo Continente Hipermercados SA	3.499	0,0%	-99,8%	97,88
Pingo Doce Distribuição Alimentar S.A	3.637.577	16,6%	36,0%	98,71
Luis Alfredo Gomes Bastos	1.262	0,0%	159,7%	101,02
Duo Dinâmico Lda	24.216	0,1%	29,8%	101,02
Pharmourém, Lda	7.559	0,0%	5,5%	102,04
Materombro - Saúde, Unipessoal Lda	22.978	0,1%	9,3%	102,69
Companhia Portuguesa de Hipermercados SA	2.214.184	10,1%	10,5%	102,94
GOMES DOS SANTOS , S.A.	12.262	0,1%	56,2%	103,32
Hugalmed - Clínica Médica LDA	2.460	0,0%	23,7%	103,51
SuperSagres Supermercados, Lda. *	514	0,0%	-	103,63
Restantes Entidades	15.884.263	72,6%	20,1%	-
<b>Total</b>	<b>21.873.420</b>	<b>100%</b>	<b>7,3%</b>	

Unidade: EUR

**Evolução do Nível de Preços, por Entidade (27,4% do Mercado em Valor PVP)**



**Índice de Preços - Base 100: Agosto 2005**

**Taxa de Crescimento (valor):  $(\text{Valor PVP}_{\text{Jan-Set 11}} - \text{Valor PVP}_{\text{Jan-Set 10}}) / \text{Valor PVP}_{\text{Jan-Set 10}}$**

\* Excluído da Variação por no período homólogo não apresentar vendas.