
Vendas de Medicamentos Não Sujeitos a Receita Médica fora das Farmácias (MNSRM)

Abril 2011

RESUMO

MEDICAMENTOS NÃO SUJEITOS A RECEITA MÉDICA

O Decreto-Lei n.º 134/2005 de 16 de Agosto, criou a possibilidade dos Medicamentos Não Sujeitos a Receita Médica (MNSRM) serem comercializados fora das farmácias em locais previamente registados no INFARMED para o efeito. Estes estabelecimentos devem, de acordo com a Portaria n.º 827/2005 de 14 de Setembro, comunicar ao INFARMED, as suas vendas até ao dia 10 do mês seguinte a que as mesmas se referem.

Existem 930 locais de venda registados, sendo que a totalidade reportou ao INFARMED, ao longo dos meses de vigência do referido diploma, vendas de Medicamentos Não Sujeitos a Receita Médica (MNSRM).

Para analisar a evolução dos preços foi introduzido um indicador que permite avaliar o seu comportamento, o Índice de Preços de Paasches⁽¹⁾.

O índice calculado, tendo por base os últimos preços notificados ao INFARMED antes da entrada em vigor do Decreto-Lei n.º 134/2005 de 16 de Agosto, reflecte um aumento dos preços face ao período base.

As vendas no período de Janeiro a Abril de 2011 atingiram um valor (Preço de Venda ao Público) de 9.459.977 euros, correspondente a 2.003.465 embalagens, representando 15%, em volume, do Mercado Total de MNSRM. O maior volume de vendas de MNSRM ocorreu nos distritos de Lisboa, Porto e Setúbal, havendo um aumento no nível de preços face ao mesmo período do ano anterior.

Observando o acumulado das vendas de Janeiro a Abril de 2011, constata-se que o índice de preços é superior ao do período homólogo e que, a nível global, as vendas tiveram um crescimento, tanto em volume como em valor (7,5% e 9,5%, respectivamente).

$${}^{(1)}IP_{Paasches} = \frac{\sum P_i Q_i}{\sum P_B Q_i} \times 100$$

P_i = Preço (PVP) do Medicamento no mês i
 P_B = Preço (PVP) do Medicamento no mês Base (Agosto de 2005)
 Q_i = Quantidade vendida no mês i

O índice utilizado foi considerado como o mais adequado atendendo ao facto de que possuímos a totalidade das vendas de MNSRM ocorridas nestes locais, com os respectivos preços e quantidades, e o índice considerar a ponderação das embalagens vendidas em cada mês para o cálculo do indicador final.

Analisando a distribuição de mercado, o grupo farmacoterapêutico Analgésicos e Antipiréticos registou o maior nível de vendas, tanto em volume como em valor, com uma responsabilidade de cerca de 26% do total das unidades vendidas e com um aumento na taxa de crescimento, face ao homólogo.

O Paracetamol foi a substância activa mais vendida em termos de embalagens, representando 12% do total das unidades vendidas e reflectindo um aumento na variação face ao período anterior. Em valor, a DCI mais expressiva foi a Ibuprofeno, correspondendo a 419.146 euros em valor PVP.

De salientar que a entidade PHARMACONTINENTE – Saúde e Higiene S.A. tem vindo continuamente a ser a maior responsável pelas vendas, com cerca de 46% do mercado em volume e, além disso, apresenta uma variação positiva na taxa de crescimento homóloga, tanto em volume como em valor.

As entidades que apresentam os índices de preços mais baixos no período de Janeiro a Abril de 2011 são António Almeida Mareco, Benvinda Maria de Sousa Oliveira e Liliana Rosa Martins Gonçalves. Dentro das 15 entidades que praticam preços mais baixos, o Pingo Doce Distribuição Alimentar S.A., é a entidade a que correspondem maiores vendas em valor, traduzidas em 1.660.328 euros.

31 de Maio de 2011

MEDICAMENTOS NÃO SUJEITOS A RECEITA MÉDICA

1-Dados Gerais

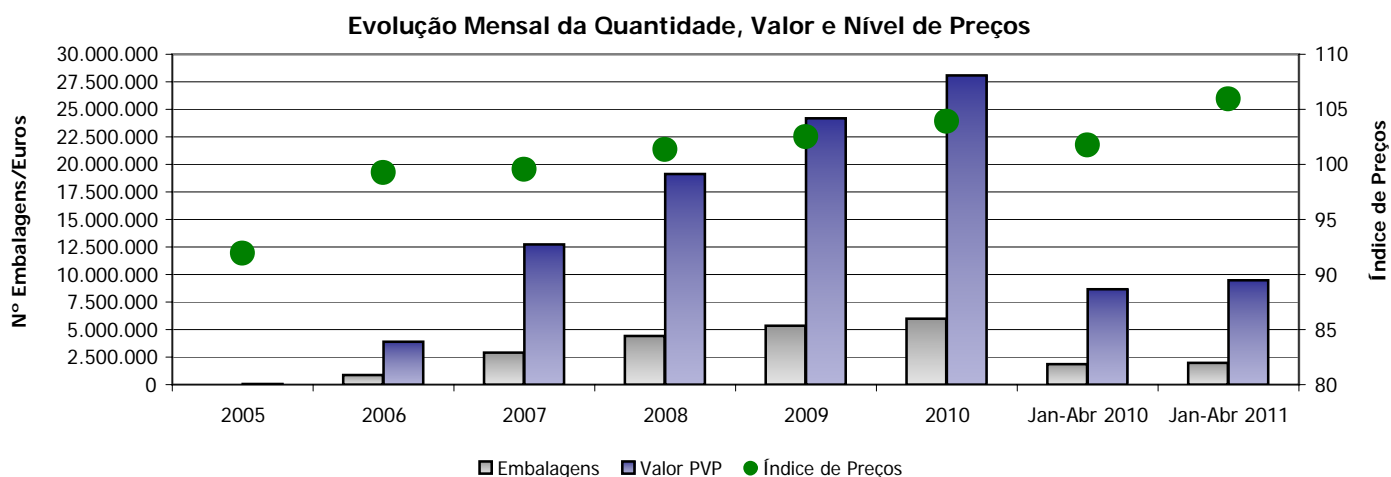
(Vendas comunicadas até Maio de 2011)

1.1-Enquadramento de MNSRM no Mercado Total de Medicamentos - 2011

	Embalagens	Valor PVP (Euro)	Representatividade (%)	
			Volume	Valor
Mercado Total de Ambulatório	81.467.387	1.001.605.790	-	-
MNSRM	13.246.373	71.097.161	16%	7%
Farmácias	11.242.908	61.637.184	85%	87%
Fora das Farmácias	2.003.465	9.459.977	15%	13%

1.2-Evolução Mensal

Ano-Mês da Venda ⁽²⁾	Nº de Entidades ⁽¹⁾	Nº de Locais ⁽¹⁾	Embalagens	Valor PVP (Euro)	Índice de Preços (Base 100: Agosto 2005)
2005	31	32	20.384	83.360	91,92
2006	237	315	880.661	3.888.786	99,26
2007	382	562	2.923.629	12.751.228	99,54
2008	454	715	4.389.775	19.155.939	101,31
2009	464	795	5.327.684	24.198.466	102,48
2010	428	829	6.017.125	28.091.112	103,92
Jan-Abr 2010	400	709	1.863.516	8.639.140	101,75
Jan-Abr 2011	353	721	2.003.465	9.459.977	105,94



Nota: O Índice de Preços foi calculado com base nos preços aprovados antes da entrada em vigor do Decreto-Lei nº 134/2005 de 16 de Agosto, analisando os preços reportados até à data desde a entrada em vigor do referido Decreto-Lei.

(1) - Foram consideradas somente as Entidades e os Locais que, até à data, reportaram vendas ao INFARMED, de acordo com a Portaria nº 827/2005 de 14 de Setembro.

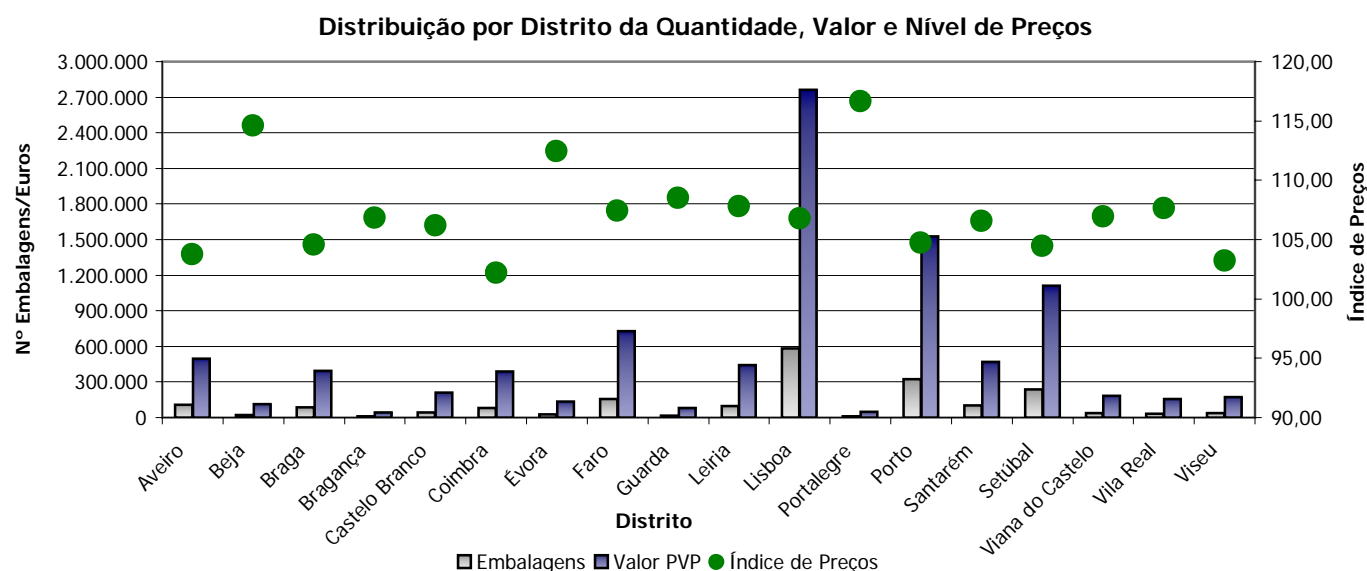
(2) - O ano de 2005 só contempla vendas a partir de Outubro em virtude da entrada em vigor do diploma.

1-Dados Gerais

1.3-Distribuição por Distrito - Jan-Abr 2011/Jan-Abr 2010

Distrito	Nº de		Embalagens	Valor PVP (Euro)	Índice de Preços (Base 100: Agosto 2005)	Variação de Preços Jan-Abr 11 vs Jan-Abr 10
	Entidades ⁽¹⁾	Locais ⁽¹⁾				
Aveiro	36	58	107.975	498.210	103,74	3,3%
Beja	9	11	21.423	111.013	114,61	9,1%
Braga	41	60	84.663	395.845	104,58	4,1%
Bragança	6	6	8.718	43.053	106,86	3,9%
Castelo Branco	11	17	44.446	212.860	106,17	6,1%
Coimbra	28	34	80.184	387.591	102,17	3,3%
Évora	6	8	28.102	134.602	112,47	9,1%
Faro	41	67	154.929	730.973	107,43	4,1%
Guarda	7	9	16.538	80.033	108,48	7,5%
Leiria	23	42	95.271	439.936	107,78	6,1%
Lisboa	90	186	580.951	2.764.989	106,76	3,2%
Portalegre	6	6	9.442	48.151	116,66	12,3%
Porto	73	144	324.858	1.526.556	104,70	4,5%
Santarém	25	44	102.301	468.180	106,54	3,4%
Setúbal	45	73	237.199	1.108.901	104,45	3,8%
Viana do Castelo	19	25	37.503	181.845	106,92	5,4%
Vila Real	7	10	32.280	156.448	107,64	4,0%
Viseu	21	29	36.682	170.790	103,24	4,1%
Total			2.003.465	9.459.977	105,94	4,1%

Variação Mensal de Preços: $[(IP_{Jan-Abr\ 11}) / (IP_{Jan-Abr\ 10}) - 1] * 100$



(1) - Foram consideradas somente as Entidades e os Locais que, até à data, reportaram vendas ao INFARMED, de acordo com a Portaria nº 827/2005 de 14 de Setembro.

2-Distribuição do Mercado-Jan-Abr 2011/Jan-Abr 2010

2.1-Classificação Fármaco-Terapêutica (CFT)

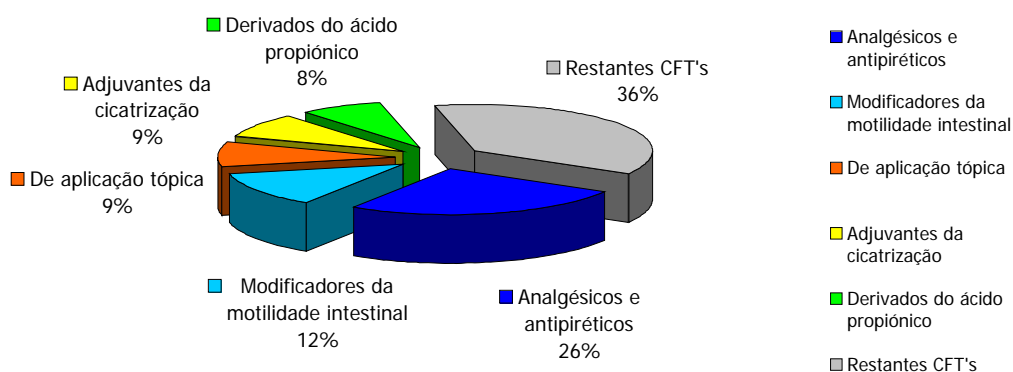
CFT	Embalagens	% Embs	Taxa de Crescimento (volume) Jan-Abr 11 vs Jan-Abr 10
Analgésicos e antipiréticos	517.984	25,9%	11,7%
Modificadores da motilidade intestinal	248.192	12,4%	6,8%
De aplicação tópica	174.820	8,7%	-0,4%
Adjuvantes da cicatrização	171.222	8,5%	10,1%
Derivados do ácido propiônico	150.703	7,5%	9,4%
Expectorantes	90.738	4,5%	0,7%
Descongestionantes	83.241	4,2%	12,9%
Anti-inflamatórios não esteróides para uso tópico	52.908	2,6%	21,1%
Antifúngicos	52.624	2,6%	10,2%
Anti-sépticos e desinfetantes	39.540	2,0%	2,0%
Antiácidos	36.271	1,8%	-12,0%
Antitússicos	27.570	1,4%	3,6%
Vitaminas	26.407	1,3%	8,0%
Derivados do ácido acético	26.194	1,3%	59,1%
Antivíricos	25.762	1,3%	-17,7%
Restantes CFT's	279.289	13,9%	5,6%
Total	2.003.465	100%	7,5%

Unidade: N.º Embalagens

CFT	Valor PVP	% PVP	Taxa de Crescimento (valor) Jan-Abr 11 vs Jan-Abr 10
Analgésicos e antipiréticos	1.340.153	14,2%	18,0%
Modificadores da motilidade intestinal	1.108.508	11,7%	12,1%
De aplicação tópica	932.167	9,9%	6,2%
Adjuvantes da cicatrização	896.600	9,5%	11,5%
Derivados do ácido propiônico	653.525	6,9%	11,3%
Expectorantes	514.085	5,4%	2,2%
Anti-inflamatórios não esteróides para uso tópico	400.456	4,2%	29,0%
Descongestionantes	359.032	3,8%	15,9%
Inibidores enzimáticos	294.785	3,1%	-28,9%
Antifúngicos	289.978	3,1%	8,4%
Medicamentos para tratamento da dependência de drogas	236.915	2,5%	14,5%
Medicamentos utilizados no tratamento sintomático das alterações das funções cognitivas	180.646	1,9%	12,0%
Antitússicos	166.544	1,8%	5,9%
Antivíricos	163.656	1,7%	-15,9%
Antiácidos	163.246	1,7%	-5,3%
Restantes CFT's	1.759.681	18,6%	13,7%
Total	9.459.977	100%	9,5%

Unidade: EUR

Top 5 de CFT's em Volume (Nº Embalagens)



Taxa de Crescimento (volume): $(Emb_{Jan-Abr 11} - Emb_{Jan-Abr 10}) / Emb_{Jan-Abr 10}$

Taxa de Crescimento (valor): $(Valor PVP_{Jan-Abr 11} - Valor PVP_{Jan-Abr 10}) / Valor PVP_{Jan-Abr 10}$

2-Distribuição do Mercado - Jan-Abr 2011/Jan-Abr 2010

2.2-Denominação Comum Internacional (DCI)

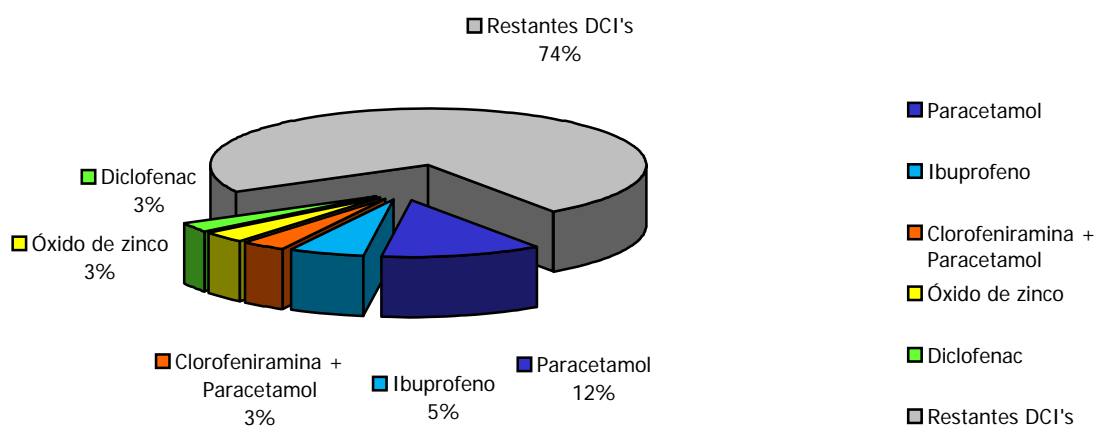
DCI	Embalagens	% Embs	Taxa de Crescimento (volume) Jan-Abr 11 vs Jan-Abr 10
Paracetamol	240.983	12,0%	13,9%
Ibuprofeno	110.126	5,5%	12,8%
Clorfeniramina + Paracetamol	68.472	3,4%	18,8%
Óxido de zinco	62.380	3,1%	5,4%
Diclofenac	59.620	3,0%	43,1%
Dexpantenol	57.916	2,9%	17,3%
Clotrimazol	56.415	2,8%	19,5%
Paracetamol + Bromofeniramina + Cafeína + Ácido ascórbico	54.611	2,7%	3,7%
Bisacodilo	49.648	2,5%	18,8%
Simeticone	47.953	2,4%	-5,1%
Bromexina	47.582	2,4%	2,8%
Ácido acetilsalicílico	46.392	2,3%	3,0%
Tirotricina + Cloreto de cetilpiridínio + Oxibuprocaína	45.110	2,3%	3,1%
Iodopovidona	45.003	2,2%	0,0%
Flurbiprofeno	39.064	1,9%	2,1%
Restantes DCI's	972.190	48,5%	3,9%
Total	2.003.465	100%	7,5%

Unidade: N.º Embalagens

DCI	Valor PVP	% PVP	Taxa de Crescimento (valor) Jan-Abr 11 vs Jan-Abr 10
Ibuprofeno	419.146	4,4%	14,6%
Diclofenac	385.297	4,1%	49,4%
Dexpantenol	343.952	3,6%	13,6%
Óxido de zinco	303.031	3,2%	9,9%
Clorfeniramina + Paracetamol	295.825	3,1%	37,4%
Orlistato	294.785	3,1%	-28,9%
Paracetamol	278.885	2,9%	10,9%
Clotrimazol	252.344	2,7%	20,3%
Bromexina	244.471	2,6%	3,6%
Tirotricina + Cloreto de cetilpiridínio + Oxibuprocaína	243.133	2,6%	18,9%
Nicotina	236.915	2,5%	14,5%
Flurbiprofeno	234.437	2,5%	6,5%
Paracetamol + Bromofeniramina + Cafeína + Ácido ascórbico	202.009	2,1%	15,3%
Bisacodilo	201.852	2,1%	20,2%
Simeticone	194.891	2,1%	4,8%
Restantes DCI's	5.329.002	56,3%	7,7%
Total	9.459.977	100%	9,5%

Unidade: EUR

Top 5 de DCI's em Volume (Nº Embalagens)



Taxa de Crescimento (volume): $(Emb_{Jan-Abr 11} - Emb_{Jan-Abr 10}) / Emb_{Jan-Abr 10}$

Taxa de Crescimento (valor): $(Valor PVP_{Jan-Abr 11} - Valor PVP_{Jan-Abr 10}) / Valor PVP_{Jan-Abr 10}$

2-Distribuição do Mercado - Jan-Abr 2011/Jan-Abr 2010

2.3-Entidade

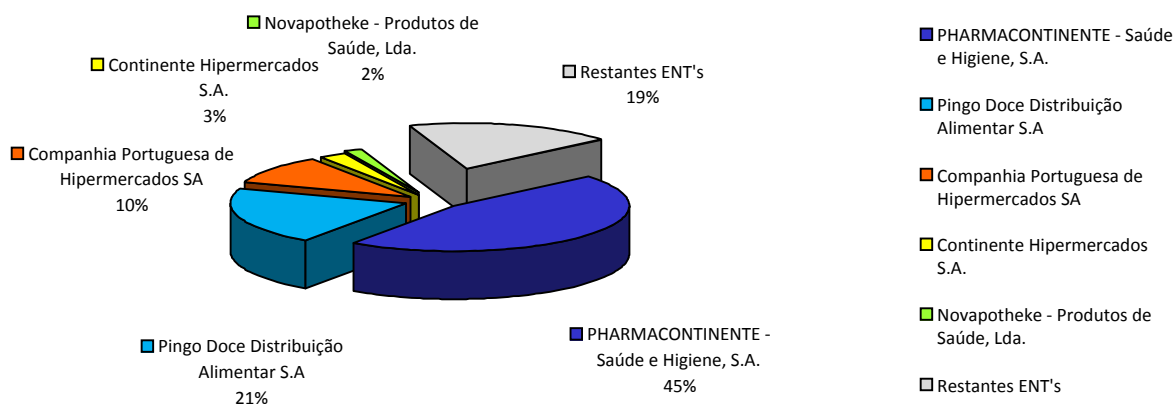
Entidade	Embalagens	% Embs	Taxa de Crescimento (volume) Jan-Abr 11 vs Jan-Abr 10
PHARMACONTINENTE - Saúde e Higiene, S.A.	919.858	45,9%	70,0%
Pingo Doce Distribuição Alimentar S.A	411.983	20,6%	47,4%
Companhia Portuguesa de Hipermercados SA	203.822	10,2%	7,8%
Continente Hipermercados S.A.	50.576	2,5%	17,2%
Novapotheke - Produtos de Saúde, Lda.	31.395	1,6%	-3,1%
El Corte Inglés Grandes Armazéns, S.A.	31.037	1,5%	27,1%
CotaPharma - Distribuição e Comércio de Medicamentos, S.A.	19.503	1,0%	19,9%
Espaço Central - Parafarmácia, Lda	17.157	0,9%	16,2%
Family Farma-produtos para a saúde e beleza, lda	8.011	0,4%	148,2%
Ana Alves e Rodrigues, Lda.	7.948	0,4%	1,1%
farmacia maceta de paulo jorge sousa unipessoal lda	7.187	0,4%	0,2%
Lagosinter - Supermercados, Lda.	7.159	0,4%	34,8%
Hansaf,lda	7.051	0,4%	12,8%
Everlasting, lda	6.623	0,3%	280,4%
J. & Carvalho - Dermocosmética, Lda.	6.379	0,3%	27,5%
Restantes Entidades	267.776	13%	-9,8%
Total	2.003.465	100%	7,5%

Unidade: N.º Embalagens

Entidade	Valor PVP	% PVP	Taxa de Crescimento (valor) Jan-Abr 11 vs Jan-Abr 10
PHARMACONTINENTE - Saúde e Higiene, S.A.	4.391.697	46,4%	79,6%
Pingo Doce Distribuição Alimentar S.A	1.660.328	17,6%	46,8%
Companhia Portuguesa de Hipermercados SA	993.871	10,5%	10,8%
Continente Hipermercados S.A.	248.104	2,6%	22,7%
El Corte Inglés Grandes Armazéns, S.A.	182.462	1,9%	23,0%
Novapotheke - Produtos de Saúde, Lda.	159.839	1,7%	-0,8%
CotaPharma - Distribuição e Comércio de Medicamentos, S.A.	115.334	1,2%	27,1%
Espaço Central - Parafarmácia, Lda	88.341	0,9%	15,1%
Ana Alves e Rodrigues, Lda.	42.162	0,4%	9,7%
farmacia maceta de paulo jorge sousa unipessoal lda	39.582	0,4%	5,9%
Family Farma-produtos para a saúde e beleza, lda	36.987	0,4%	157,3%
J. & Carvalho - Dermocosmética, Lda.	35.296	0,4%	28,1%
Lagosinter - Supermercados, Lda.	32.510	0,3%	39,6%
Hansaf,lda	31.191	0,3%	13,0%
Everlasting, lda	29.572	0,3%	286,0%
Restantes Entidades	1.372.700	14,5%	-9,1%
Total	9.459.977	100%	9,5%

Unidade: EUR

Top 5 de Entidades em Volume (Nº Embalagens)



Taxa de Crescimento (volume): $(Emb_{Jan-Abr 11} - Emb_{Jan-Abr 10}) / Emb_{Jan-Abr 10}$

Taxa de Crescimento (valor): $(Valor PVP_{Jan-Abr 11} - Valor PVP_{Jan-Abr 10}) / Valor PVP_{Jan-Abr 10}$

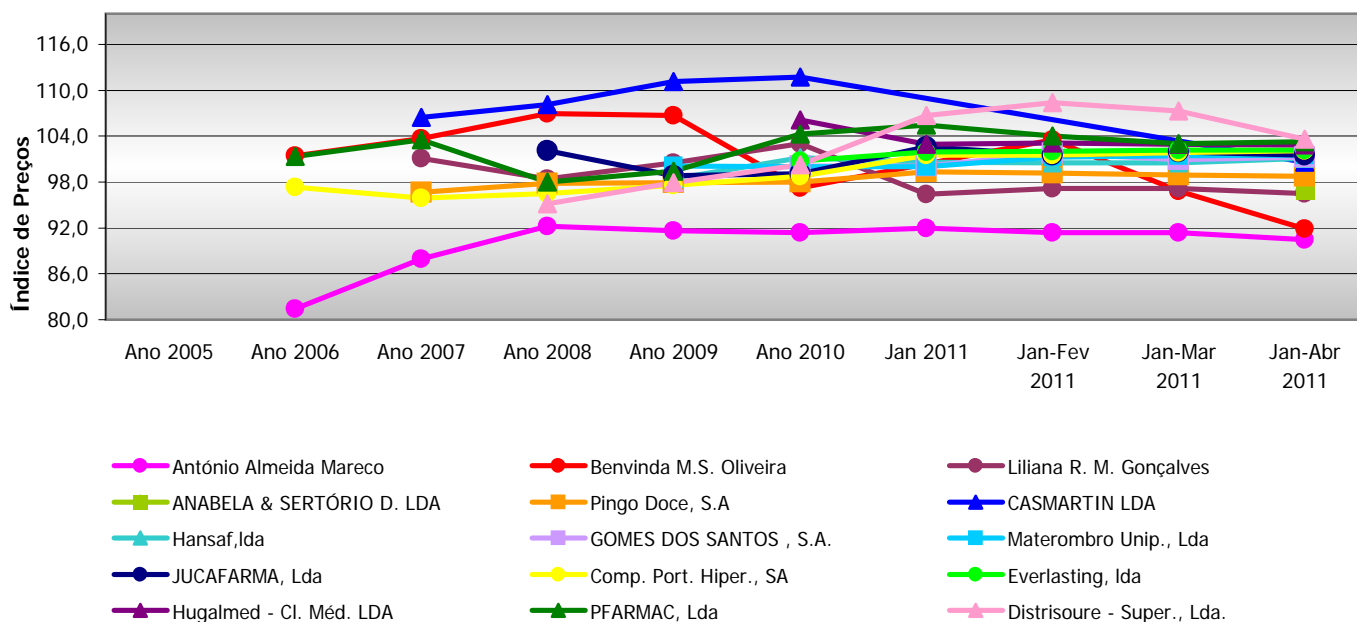
3-Entidades onde se verificam Níveis de Preços mais baixos

3.1-Entidade - Jan-Abr 2011/Jan-Abr 2010

Entidade	Valor PVP	% PVP	Taxa de Crescimento (valor)	Indice de Preços
			Jan-Abr 11 vs Jan-Abr 10	
António Almeida Mareco	2.709	0,0%	8,2%	90,45
Benvinda Maria de Sousa Oliveira	184	0,0%	-60,8%	91,91
Liliana Rosa Martins Gonçalves	1.528	0,0%	-60,6%	96,45
ANABELA & SERTÓRIO DIAS LDA *	1.009	0,0%	-	96,96
Pingo Doce Distribuição Alimentar S.A	1.660.328	17,6%	46,8%	98,78
CASMARTIN LDA	135	0,0%	-81,6%	100,57
Hansaf,lda	31.191	0,3%	13,0%	101,05
GOMES DOS SANTOS , S.A.	6.553	0,1%	79,0%	101,26
Materombro - Saúde, Unipessoal Lda	10.697	0,1%	20,9%	101,47
JUCAFARMA - Cosmeticos e higiene Lda	944	0,0%	7,3%	101,52
Companhia Portuguesa de Hipermercados SA	993.871	10,5%	10,8%	102,13
Everlasting, lda	29.572	0,3%	286,0%	102,16
Hugalmed - Clínica Médica LDA	1.215	0,0%	97,2%	102,86
PFARMAC, Lda	8.442	0,1%	7,1%	103,27
Distrisoure - Supermercados, Lda.	1.113	0,0%	-78,8%	103,64
Restantes Entidades	6.710.485	70,9%	41,5%	-
Total	9.459.977	100%	9,5%	

Unidade: EUR

Evolução do Nível de Preços, por Entidade (29,1% do Mercado em Valor PVP)



Índice de Preços - Base 100: Agosto 2005

Taxa de Crescimento (valor): $(\text{Valor PVP}_{\text{Jan-Abr 11}} - \text{Valor PVP}_{\text{Jan-Abr 10}}) / \text{Valor PVP}_{\text{Jan-Abr 10}}$

* Excluído da Variação por no período homólogo não apresentar vendas.