
Vendas de Medicamentos Não Sujeitos a Receita Médica fora das Farmácias (MNSRM)

1º Trimestre 2012

RESUMO

MEDICAMENTOS NÃO SUJEITOS A RECEITA MÉDICA

O Decreto-Lei n.º 134/2005 de 16 de agosto, criou a possibilidade dos Medicamentos Não Sujeitos a Receita Médica (MNSRM) serem comercializados fora das farmácias em locais previamente registados no INFARMED, I.P. para o efeito. Estes estabelecimentos devem, de acordo com a Portaria n.º 827/2005 de 14 de setembro, comunicar ao Infarmed, as suas vendas até ao dia 10 do mês seguinte a que as mesmas se referem.

Existem 955 locais de venda registados, sendo que a totalidade reportou ao Infarmed, ao longo dos meses de vigência do referido diploma, vendas de Medicamentos Não Sujeitos a Receita Médica (MNSRM).

Para analisar a evolução dos preços foi introduzido um indicador que permite avaliar o seu comportamento, o Índice de Preços de Paasches⁽¹⁾.

O índice calculado, tendo por base os últimos preços notificados ao Infarmed antes da entrada em vigor do Decreto-Lei n.º 134/2005 de 16 de agosto, reflete um aumento dos preços face ao período base.

Constata-se ainda que o índice de preços de janeiro a março de 2012 é superior ao do período homólogo em 1,4%.

Observando as vendas no 1.º Trimestre de 2012, verifica-se que, a nível global, estas tiveram um crescimento, tanto em volume como em valor (10,3% e 11,3%, respetivamente). As vendas neste período atingiram um valor (Preço de Venda ao Público) de 8.265.804, correspondente a 1.740.007 embalagens, representando 15%, em volume, do Mercado Total de MNSRM. Destaca-se ainda que o maior volume de vendas de MNSRM ocorreu nos distritos de Lisboa, Porto e Setúbal, havendo um aumento no nível de preços nestes distritos face ao mesmo período do ano anterior.

$${}^{(1)}IP_{Paasches} = \frac{\sum P_i Q_i}{\sum P_B Q_i} \times 100$$

P_i = Preço (PVP) do Medicamento no mês i
 P_B = Preço (PVP) do Medicamento no mês Base (agosto de 2005)
 Q_i = Quantidade vendida no mês i

O índice utilizado foi considerado como o mais adequado atendendo ao facto de que possuímos a totalidade das vendas de MNSRM ocorridas nestes locais, com os respectivos preços e quantidades, e o índice considerar a ponderação das embalagens vendidas em cada mês para o cálculo do indicador final.

Analisando a distribuição de mercado, o grupo farmacoterapêutico Analgésicos e Antipiréticos registou o maior nível de vendas em volume e em valor, com uma responsabilidade de 28% do total das unidades vendidas (1.315.670 em valor PVP) e com um aumento na taxa de crescimento, face ao homólogo.

O Paracetamol foi a substância ativa mais vendida em termos de embalagens, representando 13% do total das unidades vendidas e refletindo um aumento na variação homóloga. Em valor, a DCI mais expressiva foi a Diclofenac, correspondendo a 370.479 euros em valor PVP.

De salientar que a entidade PHARMACONTINENTE – Saúde e Higiene S.A. tem vindo continuamente a ser a maior responsável pelas vendas, com mais de 46% do mercado em volume e em valor. Esta entidade apresenta ainda uma variação positiva na taxa de crescimento homóloga, tanto em volume como em valor.

As entidades que apresentam os índices de preços mais baixos no período de janeiro a março de 2012 são António Almeida Mareco, CRISTINA ALMIRO E CASTRO - FARMÁCIA, UNIPESSOAL LDA e Duo Dinâmico Lda. Considerando as 15 entidades que praticam preços mais baixos, o Pingo Doce Distribuição Alimentar S.A., é a entidade a que correspondem maiores vendas em valor, traduzidas em 1.638.869 euros.

27 de abril de 2012

MEDICAMENTOS NÃO SUJEITOS A RECEITA MÉDICA

1-Dados Gerais

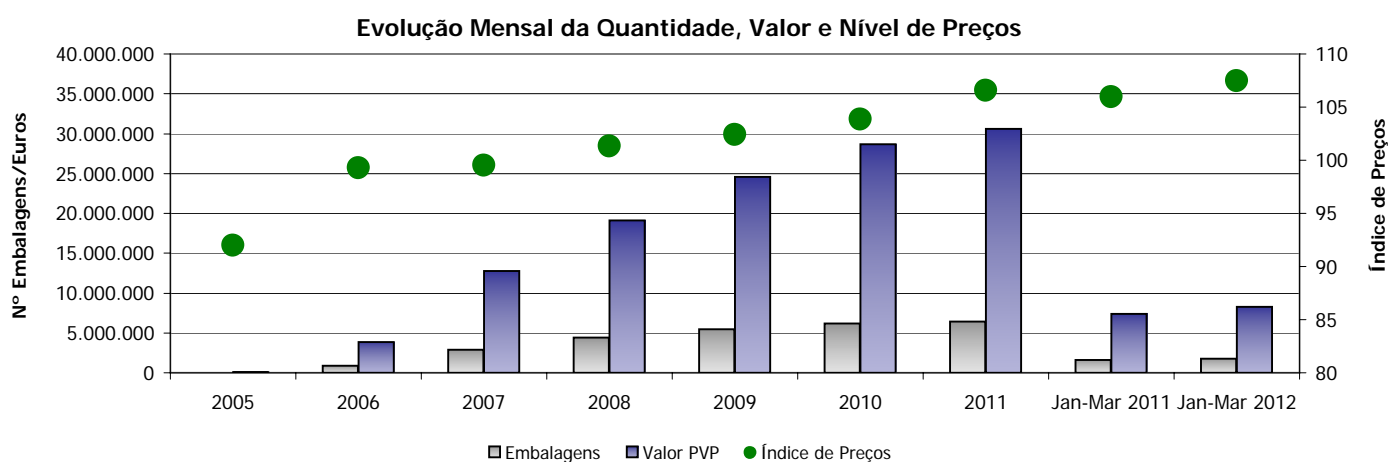
(Vendas comunicadas até abril de 2012)

1.1-Enquadramento de MNSRM no Mercado Total de Medicamentos - Jan-Mar 2012

	Embalagens	Valor PVP (Euro)	Representatividade (%)	
			Volume	Valor
Mercado Total de Ambulatório	64.180.726	695.879.464	-	-
MNSRM	11.397.820	57.639.522	18%	8%
Farmácias	9.657.813	49.373.718	85%	86%
Fora das Farmácias	1.740.007	8.265.804	15%	14%

1.2-Evolução Mensal

Ano-Mês da Venda ⁽²⁾	Nº de Entidades ⁽¹⁾	Nº de Locais ⁽¹⁾	Embalagens	Valor PVP (Euro)	Índice de Preços (Base 100: agosto 2005)
2005	31	32	22.814	93.572	91,99
2006	237	315	880.661	3.888.786	99,26
2007	382	562	2.923.629	12.751.228	99,54
2008	454	715	4.389.775	19.155.939	101,31
2009	465	796	5.428.059	24.604.065	102,38
2010	431	832	6.146.526	28.640.353	103,88
2011	412	822	6.436.939	30.623.852	106,56
Jan-Mar 2011	365	728	1.577.874	7.423.981	105,96
Jan-Mar 2012	322	712	1.740.007	8.265.804	107,48



Nota: O Índice de Preços foi calculado com base nos preços aprovados antes da entrada em vigor do Decreto-Lei nº 134/2005 de 16 de agosto, analisando os preços reportados até à data desde a entrada em vigor do referido Decreto-Lei.

(1) - Foram consideradas somente as Entidades e os Locais que, até à data, reportaram vendas ao INFARMED, I.P., de acordo com a Portaria nº 827/2005 de 14 de setembro.

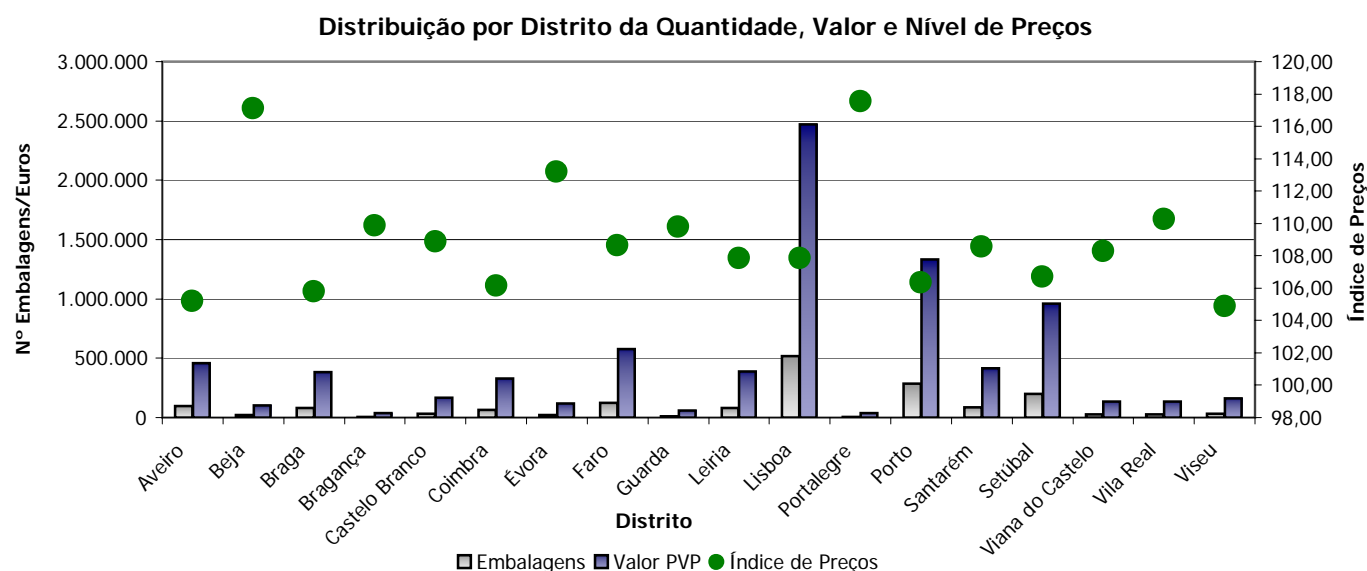
(2) - O ano de 2005 só contempla vendas a partir de outubro em virtude da entrada em vigor do diploma.

1-Dados Gerais

1.3-Distribuição por Distrito - Jan-Mar 2012/Jan-Mar 2011

Distrito	Nº de		Embalagens	Valor PVP (Euro)	Índice de Preços (Base 100: agosto 2005)	Variação de Preços Jan-Mar 12 vs Jan-Mar 11
	Entidades ⁽¹⁾	Locais ⁽¹⁾				
Aveiro	25	49	98.795	459.408	105,21	1,3%
Beja	10	16	19.460	101.247	117,10	2,2%
Braga	29	49	83.444	382.532	105,79	1,1%
Bragança	6	6	7.516	36.976	109,89	2,5%
Castelo Branco	11	16	34.350	169.013	108,90	2,6%
Coimbra	24	30	65.731	328.284	106,17	4,0%
Évora	4	7	24.176	116.612	113,20	0,8%
Faro	36	63	122.227	578.141	108,65	1,5%
Guarda	7	9	11.955	58.312	109,79	1,0%
Leiria	17	35	83.617	387.225	107,85	0,0%
Lisboa	63	158	517.022	2.471.361	107,84	0,9%
Portalegre	4	4	7.049	36.940	117,54	0,8%
Porto	44	116	284.376	1.334.014	106,36	1,5%
Santarém	26	44	88.717	414.640	108,58	2,0%
Setúbal	30	54	201.560	959.212	106,70	2,3%
Viana do Castelo	11	17	27.663	133.984	108,30	1,1%
Vila Real	6	11	27.601	134.952	110,26	2,0%
Viseu	17	28	34.748	162.952	104,90	1,5%
Total			1.740.007	8.265.804	107,48	1,4%

Variação Mensal de Preços: $[(IP_{Jan-Mar 12}) / (IP_{Jan-Mar 11}) - 1] * 100$



(1) - Foram consideradas somente as Entidades e os Locais que, até à data, reportaram vendas ao INFARMED, I.P., de acordo com a Portaria nº 827/2005 de 14 de setembro.

2-Distribuição do Mercado-Jan-Mar 2012/Jan-Mar 2011

2.1-Classificação Fármaco-Terapêutica (CFT)

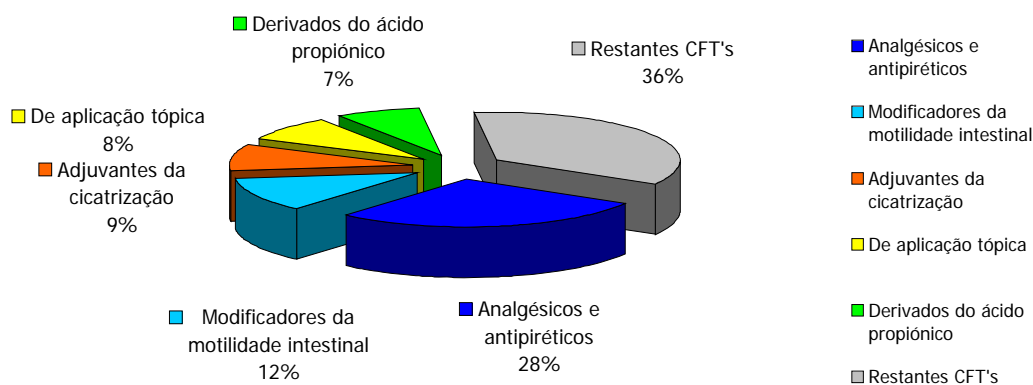
CFT	Embalagens	% Embs	Taxa de Crescimento (volume) Jan-Mar 12 vs Jan-Mar 11
Analgésicos e antipiréticos	486.687	28,0%	11,6%
Modificadores da motilidade intestinal	204.964	11,8%	10,8%
Adjuvantes da cicatrização	158.684	9,1%	25,3%
De aplicação tópica	146.982	8,4%	4,7%
Derivados do ácido propiónico	129.836	7,5%	9,8%
Expectorantes	96.524	5,5%	23,8%
Descongestionantes	67.625	3,9%	3,0%
Anti-inflamatórios não esteróides para uso tópico	50.787	2,9%	27,5%
Antifúngicos	40.643	2,3%	6,4%
Anti-sépticos e desinfetantes	32.687	1,9%	12,0%
Antiácidos	32.273	1,9%	15,0%
Antitússicos	24.091	1,4%	-0,2%
Antivíricos	21.791	1,3%	4,5%
Vitaminas	21.176	1,2%	-4,0%
Derivados do ácido acético	17.998	1,0%	-7,9%
Restantes CFT's	207.259	11,9%	0,5%
Total	1.740.007	100%	10,3%

Unidade: N.º Embalagens

CFT	Valor PVP	% PVP	Taxa de Crescimento (valor) Jan-Mar 12 vs Jan-Mar 11
Analgésicos e antipiréticos	1.315.670	15,9%	12,1%
Modificadores da motilidade intestinal	976.753	11,8%	18,0%
Adjuvantes da cicatrização	845.521	10,2%	27,2%
De aplicação tópica	806.330	9,8%	7,9%
Derivados do ácido propiónico	596.782	7,2%	15,4%
Expectorantes	542.396	6,6%	22,7%
Anti-inflamatórios não esteróides para uso tópico	393.464	4,8%	30,7%
Descongestionantes	308.454	3,7%	9,1%
Antifúngicos	231.895	2,8%	8,8%
Medicamentos para tratamento da dependência de drogas	207.288	2,5%	15,5%
Antitússicos	146.069	1,8%	0,0%
Antiácidos	145.747	1,8%	16,0%
Antivíricos	139.670	1,7%	5,8%
Medicamentos utilizados no tratamento sintomático das alterações das funções cognitivas	129.697	1,6%	-5,1%
Outros produtos	124.709	1,5%	79,2%
Restantes CFT's	1.355.359	16,4%	-7,5%
Total	8.265.804	100%	11,3%

Unidade: EUR

Top 5 de CFT's em Volume (Nº Embalagens)



Taxa de Crescimento (volume): $(Emb_{Jan-Mar 12} - Emb_{Jan-Mar 11}) / Emb_{Jan-Mar 11}$

Taxa de Crescimento (valor): $(Valor PVP_{Jan-Mar 12} - Valor PVP_{Jan-Mar 11}) / Valor PVP_{Jan-Mar 11}$

2-Distribuição do Mercado - Jan-Mar 2012/Jan-Mar 2011

2.2-Denominação Comum Internacional (DCI)

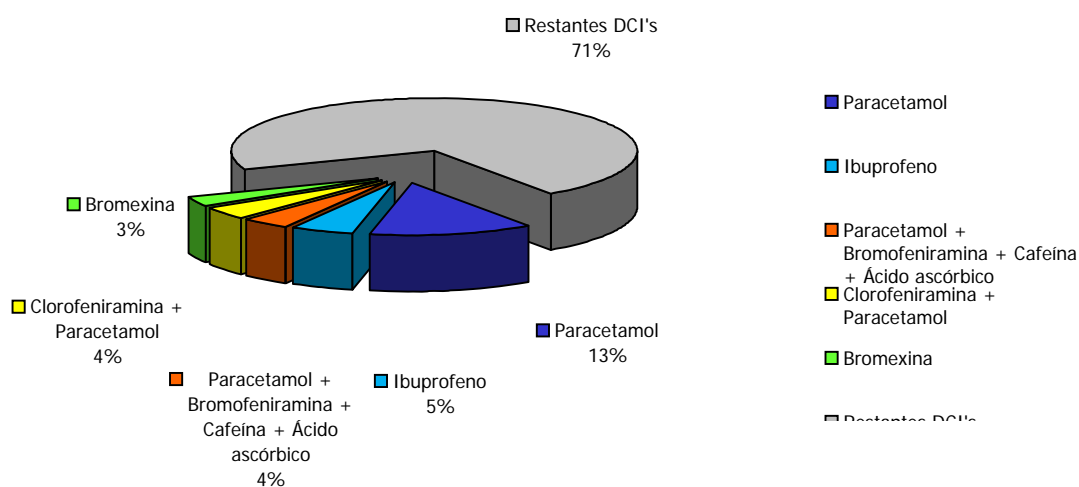
DCI	Embalagens	% Embs	Taxa de Crescimento (volume) Jan-Mar 12 vs Jan-Mar 11
Paracetamol	226.081	13,0%	20,4%
Ibuprofeno	88.357	5,1%	4,4%
Paracetamol + Bromofeniramina + Cafeína + Ácido ascórbico	66.585	3,8%	40,1%
Clorofeniramina + Paracetamol	66.108	3,8%	8,3%
Bromexina	57.801	3,3%	40,7%
Óxido de zinco	56.550	3,2%	21,2%
Diclofenac	54.368	3,1%	21,8%
Dexpantenol	53.512	3,1%	23,7%
Clotrimazol	44.302	2,5%	8,2%
Simeticone	41.032	2,4%	11,1%
Tirotricina + Cloreto de cetilpiridínio + Oxibuprocaína	40.928	2,4%	9,4%
Flurbiprofeno	39.580	2,3%	21,7%
Bisacodilo	38.765	2,2%	6,9%
Ácido acetilsalicílico	38.656	2,2%	11,3%
Iodopovidona	37.145	2,1%	11,1%
Restantes DCI's	790.237	45,4%	2,8%
Total	1.740.007	100%	10,3%

Unidade: N.º Embalagens

DCI	Valor PVP	% PVP	Taxa de Crescimento (valor) Jan-Mar 12 vs Jan-Mar 11
Diclofenac	370.479	4,5%	28,6%
Ibuprofeno	352.482	4,3%	9,4%
Dexpantenol	320.464	3,9%	24,5%
Bromexina	297.240	3,6%	40,6%
Clorofeniramina + Paracetamol	292.147	3,5%	10,6%
Paracetamol	276.395	3,3%	26,8%
Óxido de zinco	267.707	3,2%	17,6%
Paracetamol + Bromofeniramina + Cafeína + Ácido ascórbico	250.353	3,0%	42,9%
Flurbiprofeno	240.614	2,9%	23,3%
Tirotricina + Cloreto de cetilpiridínio + Oxibuprocaína	220.385	2,7%	9,3%
Nicotina	207.288	2,5%	15,5%
Clotrimazol	192.500	2,3%	4,9%
Bisacodilo	188.839	2,3%	27,3%
Simeticone	183.477	2,2%	21,8%
Álcool diclorobenzílico + Amilmetacresol	147.108	1,8%	35,2%
Restantes DCI's	4.458.326	53,9%	3,9%
Total	8.265.804	100%	11,3%

Unidade: EUR

Top 5 de DCI's em Volume (Nº Embalagens)



Taxa de Crescimento (volume): $(\text{Emb}_{\text{Jan-Mar 12}} - \text{Emb}_{\text{Jan-Mar 11}}) / \text{Emb}_{\text{Jan-Mar 11}}$

Taxa de Crescimento (valor): $(\text{Valor PVP}_{\text{Jan-Mar 12}} - \text{Valor PVP}_{\text{Jan-Mar 11}}) / \text{Valor PVP}_{\text{Jan-Mar 11}}$

2-Distribuição do Mercado - Jan-Mar 2012/Jan-Mar 2011

2.3-Entidade

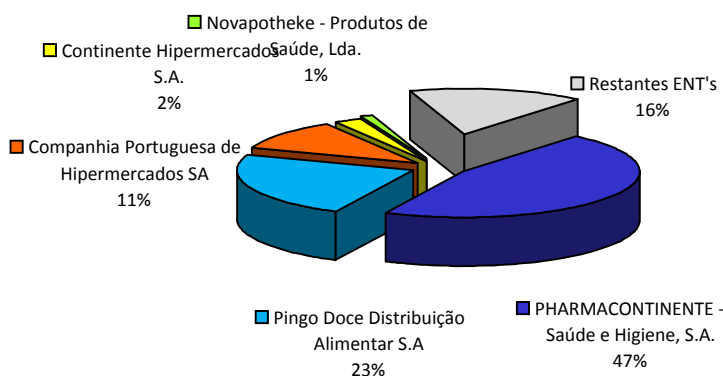
Entidade	Embalagens	% Embs	Taxa de Crescimento (volume) Jan-Mar 12 vs Jan-Mar 11
PHARMACONTINENTE - Saúde e Higiene, S.A.	803.744	46,2%	13,7%
Pingo Doce Distribuição Alimentar S.A	405.180	23,3%	26,3%
Companhia Portuguesa de Hipermercados SA	187.038	10,7%	14,5%
Continente Hipermercados S.A.	42.916	2,5%	8,8%
Novapotheke - Produtos de Saúde, Lda.	23.045	1,3%	-7,0%
El Corte Inglés Grandes Armazéns, S.A.	19.311	1,1%	-21,0%
CotaPharma - Distribuição e Comércio de Medicamentos, S.A.	14.222	0,8%	-3,8%
Espaço Central - Parafarmácia, Lda	11.941	0,7%	-11,5%
Lagosinter - Supermercados, Lda.	6.002	0,3%	12,9%
Ana Macedo, Unipessoal, Lda	5.818	0,3%	236,3%
Ana Alves e Rodrigues, Lda.	5.257	0,3%	-14,4%
Hansaf,lda	5.052	0,3%	-9,0%
Everlasting, lda	4.598	0,3%	-9,4%
J. & Carvalho - Dermocosmética, Lda.	4.235	0,2%	-17,1%
Ana Lourenço & filhos Lda *	3.952	0,2%	-
Restantes Entidades	197.696	11%	-0,6%
Total	1.740.007	100%	10,3%

Unidade: N.º Embalagens

Entidade	Valor PVP	% PVP	Taxa de Crescimento (valor) Jan-Mar 12 vs Jan-Mar 11
PHARMACONTINENTE - Saúde e Higiene, S.A.	3.916.391	47,4%	16,5%
Pingo Doce Distribuição Alimentar S.A	1.638.869	19,8%	27,0%
Companhia Portuguesa de Hipermercados SA	913.514	11,1%	16,4%
Continente Hipermercados S.A.	219.113	2,7%	13,7%
Novapotheke - Produtos de Saúde, Lda.	115.924	1,4%	-7,9%
El Corte Inglés Grandes Armazéns, S.A.	112.894	1,4%	-20,7%
CotaPharma - Distribuição e Comércio de Medicamentos, S.A.	82.904	1,0%	-4,3%
Espaço Central - Parafarmácia, Lda	58.642	0,7%	-14,4%
Ana Macedo, Unipessoal, Lda	28.533	0,3%	214,7%
Lagosinter - Supermercados, Lda.	28.392	0,3%	17,9%
Ana Alves e Rodrigues, Lda.	26.187	0,3%	-19,9%
Hansaf,lda	24.559	0,3%	-0,6%
J. & Carvalho - Dermocosmética, Lda.	23.884	0,3%	-14,8%
Everlasting, lda	22.381	0,3%	-0,8%
Ana Lourenço & filhos Lda *	21.139	0,3%	-
Restantes Entidades	1.032.476	12,5%	1,5%
Total	8.265.804	100%	11,3%

Unidade: EUR

Top 5 de Entidades em Volume (Nº Embalagens)



- PHARMACONTINENTE - Saúde e Higiene, S.A.
- Pingo Doce Distribuição Alimentar S.A
- Companhia Portuguesa de Hipermercados SA
- Continente Hipermercados S.A.
- Novapotheke - Produtos de Saúde, Lda.
- Restantes ENT's

Taxa de Crescimento (volume): $(Emb_{Jan-Mar 12} - Emb_{Jan-Mar 11}) / Emb_{Jan-Mar 11}$

Taxa de Crescimento (valor): $(Valor PVP_{Jan-Mar 12} - Valor PVP_{Jan-Mar 11}) / Valor PVP_{Jan-Mar 11}$

* Excluído da Variação por no período homólogo não apresentar vendas.

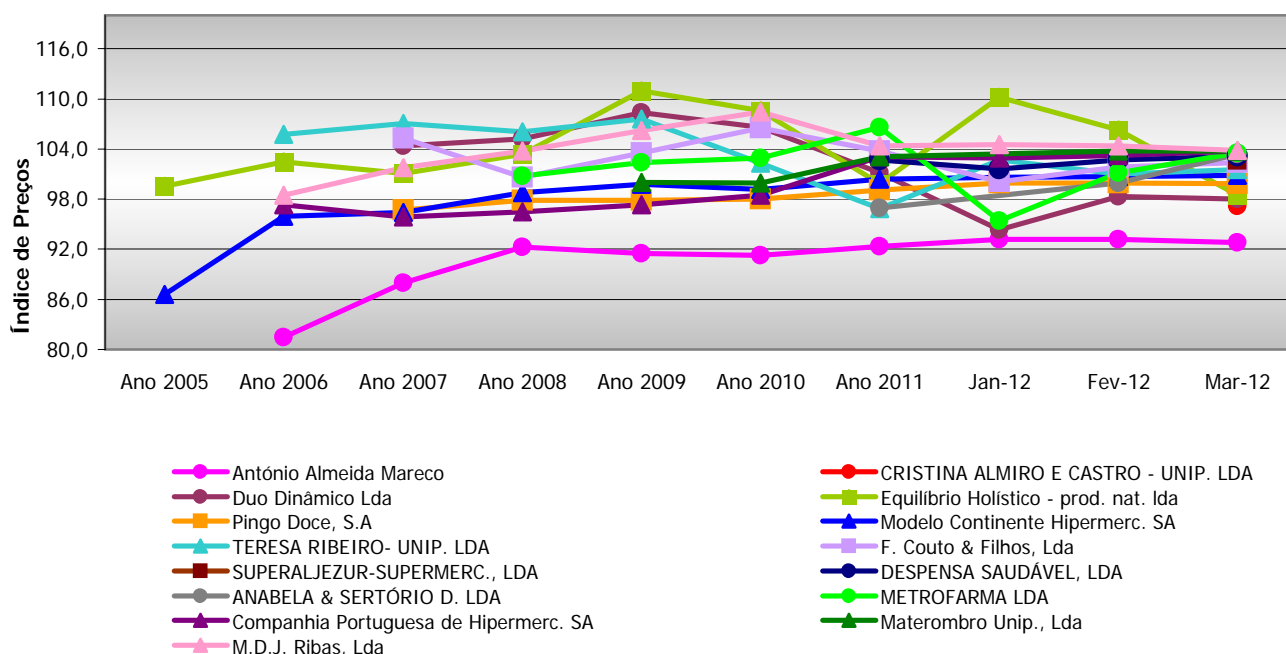
3-Entidades onde se verificam Níveis de Preços mais baixos

3.1-Entidade - Jan-Mar 2012/Jan-Mar 2011

Entidade	Valor PVP	% PVP	Taxa de Crescimento (valor)	Índice de Preços
			Jan-Mar 12 vs Jan-Mar 11	
António Almeida Mareco	1.774	0,0%	-15,8%	92,83
CRISTINA ALMIRO E CASTRO - FARMÁCIA, UNIPESSOAL LDA*	176	0,0%	-	97,18
Duo Dinâmico Lda	11.577	0,1%	69,4%	98,02
Equilibrio Holístico - produtos naturais lda	929	0,0%	9,7%	98,48
Pingo Doce Distribuição Alimentar S.A	1.638.869	19,8%	27,0%	99,87
Modelo Continente Hipermercados SA *	13.469	0,2%	-	100,87
TERESA RIBEIRO-DERMOCOSMETICA E PRODUTOS NATURAIS UNIPESSOAL LDA	13.590	0,2%	15,5%	101,55
F. Couto & Filhos, Lda	1.220	0,0%	-10,3%	102,37
SUPERALJEZUR-SUPERMERCADOS, LDA *	502	0,0%	-	102,61
DESPENSA SAUDÁVEL, LDA *	2.525	0,0%	-	103,16
ANABELA & SERTÓRIO DIAS LDA *	1.730	0,0%	-	103,37
METROFARMA LDA	2.408	0,0%	22,6%	103,56
Companhia Portuguesa de Hipermercados SA	913.514	11,1%	16,4%	103,72
Materombro - Saúde, Unipessoal Lda	3.409	0,0%	-60,1%	103,74
M.D.J. Ribas, Lda	807	0,0%	-16,7%	103,84
Restantes Entidades	5.659.304	68,5%	10,9%	-
Total	8.265.804	100%	11,3%	

Unidade: EUR

Evolução do Nível de Preços, por Entidade (31,5% do Mercado em Valor PVP)



Índice de Preços - Base 100: agosto 2005

Taxa de Crescimento (valor): $(\text{Valor PVP}_{\text{Jan-Mar 12}} - \text{Valor PVP}_{\text{Jan-Mar 11}}) / \text{Valor PVP}_{\text{Jan-Mar 11}}$

* Excluído da Variação por no período homólogo não apresentar vendas.