

# Monitorização mensal do consumo de medicamentos em Meio Hospitalar

Gabinete de Informação e Planeamento Estratégico

Janeiro - Março 2015

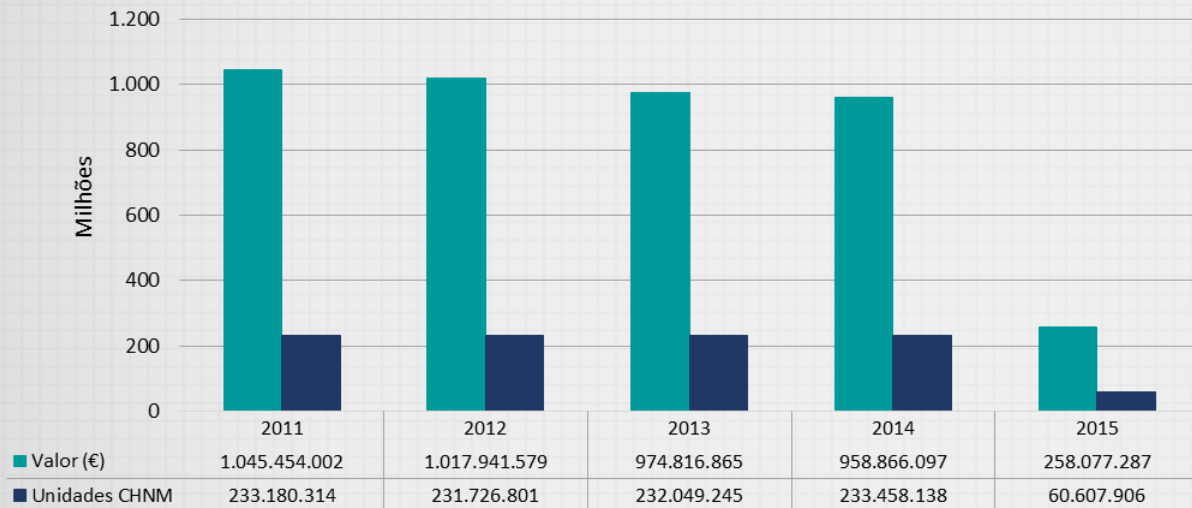


# Sumário Executivo

## Janeiro-Março 2015

- Despesa com medicamentos dos Hospitais do SNS: 258,1 M€ (+ 8,7%)
- Unidades de CHNM consumidas: 60,6 milhões (+ 2,2%)
- Despesa no ambulatório Hospitalar (Consulta externa, Hospital de dia e Cirurgia de ambulatório): 201,4 M€ (78,0% da despesa total)
- Principais Subgrupos Terapêuticos:
  - Imunomoduladores (67,5 M€; 26,2% do mercado;  $\Delta\%$  + 7,0%)
  - Antivíricos (63,3 M€; 24,5% do mercado;  $\Delta\%$  + 14,2%)
  - Citotóxicos (27,6 M€; 10,7% do mercado;  $\Delta\%$  + 10,8%)
- Medicamentos Órfãos: 21,4 M€ (+ 31,6%)
- Regimes Especiais de Comparticipação de dispensa exclusiva em meio hospitalar: 99,1 M€ (10,3%)

## Evolução anual do consumo e da despesa com medicamentos nos Hospitais do SNS



### Janeiro-Março 2015

#### ➤ Despesa com medicamentos:

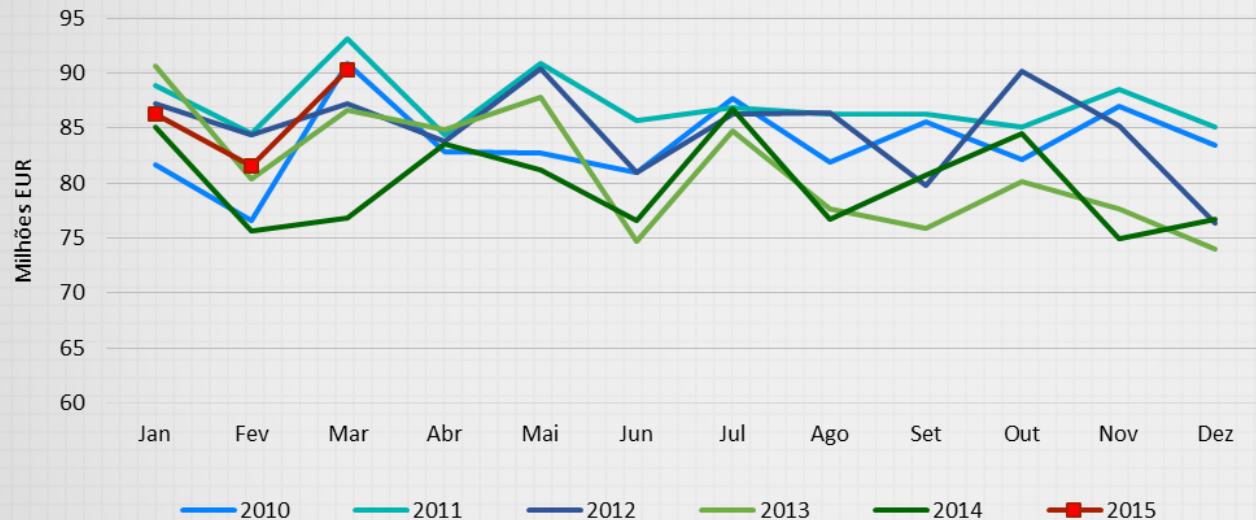
- 258,1 milhões de euros
- Variação Homóloga: + 8,7 %

#### ➤ Consumo em quantidade:

- 60,6 milhões de unidades CHNM\*
- Variação Homóloga : + 2,2 %

\* **Unidades de CHNM:** correspondem à quantidade unitária de cada medicamento (nº de comprimidos, seringas, frascos, etc.)

## Evolução mensal da despesa com medicamentos nos Hospitais do SNS



### Janeiro-Março 2015

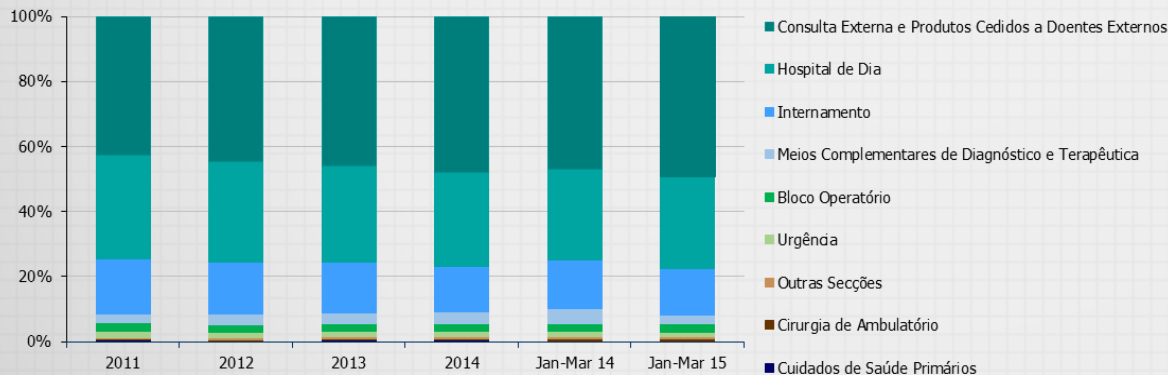
- Despesa com medicamentos aumentou 8,7% face ao período homólogo

# Despesa por Área de Prestação Hospitalar

Área Prestação	Jan-Mar 15	Peso	Δ%	Peso na variação
Consulta Externa e Produtos Cedidos a Doentes Externos	127.082.314	49,2%	13,6%	74,2%
Hospital de Dia	73.115.357	28,3%	11,0%	35,4%
Internamento	36.513.469	14,1%	2,6%	4,6%
Meios Complementares de Diagnóstico e Terapêutica	7.404.759	2,9%	-32,3%	-17,2%
Bloco Operatório	6.237.285	2,4%	12,8%	3,4%
Urgência	4.007.991	1,6%	-2,6%	-0,5%
Outras Secções	1.704.091	0,7%	-4,9%	-0,4%
Cirurgia de Ambulatório	1.181.382	0,5%	15,6%	0,8%
Cuidados de Saúde Primários	830.638	0,3%	-4,1%	-0,2%
<b>Total</b>	<b>258.077.287</b>	<b>100,0%</b>	<b>8,7%</b>	<b>100,0%</b>

## Janeiro-Março 2015

- O ambulatório hospitalar (consulta externa, hospital de dia e cirurgia de ambulatório) representa 78,0% da despesa total;
- A consulta externa e o hospital de dia foram as áreas de prestação que mais contribuíram para o aumento dos encargos hospitalares.

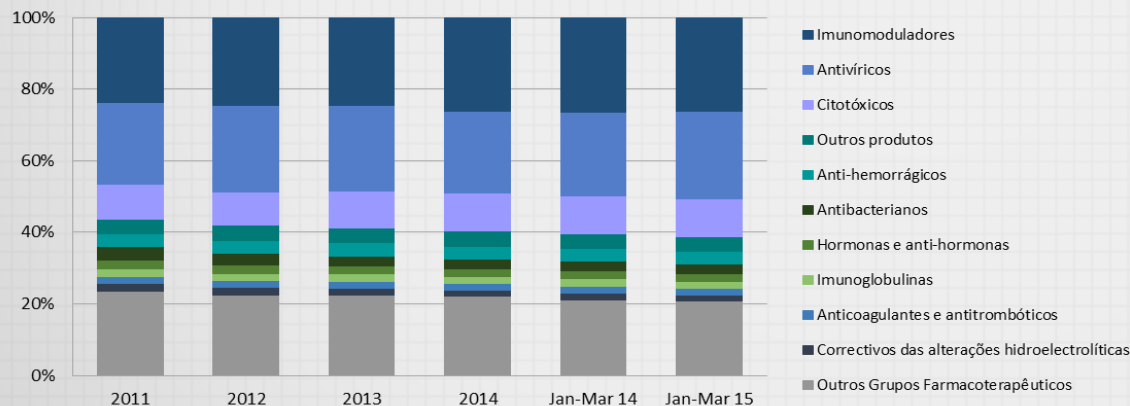


### Notas:

- Consultas Externas: Incluem os medicamentos dispensados no ambulatório dos serviços farmacêuticos.
- Unidades de Meios Complementares de Diagnóstico e Terapêutica (MCDT) incluem as unidades técnicas.
- Cuidados de Saúde Primários: Dispensa de medicamentos para os cuidados de saúde primários nas Unidades Locais de Saúde

## Despesa por Subgrupos Farmacoterapêuticos

Classificação Farmacoterapêutica	Jan-Mar 15	Peso	Δ%	Peso na Variação
Imunomoduladores	67.516.551	26,2%	7,0%	21,4%
Antivíricos	63.304.207	24,5%	14,2%	38,2%
Citotóxicos	27.565.866	10,7%	10,8%	13,1%
Outros produtos	10.418.242	4,0%	6,2%	3,0%
Anti-hemorrágicos	8.939.506	3,5%	9,4%	3,7%
Antibacterianos	6.782.038	2,6%	1,3%	0,4%
Hormonas e anti hormonas	5.588.721	2,2%	5,4%	1,4%
Imunoglobulinas	5.132.808	2,0%	-2,0%	-0,5%
Anticoagulantes e anti trombóticos	4.938.253	1,9%	11,2%	2,4%
Corretivos das alterações hidroelectrolíticas	4.206.781	1,6%	-2,0%	-0,4%
Outros Grupos Farmacoterapêuticos	53.684.312	20,8%	7,1%	17,4%
<b>Total</b>	<b>258.077.287</b>	<b>100%</b>	<b>8,7%</b>	<b>100%</b>

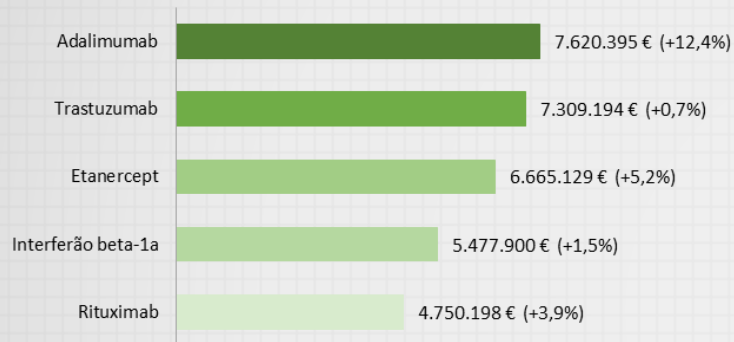


### Janeiro-Março 2015

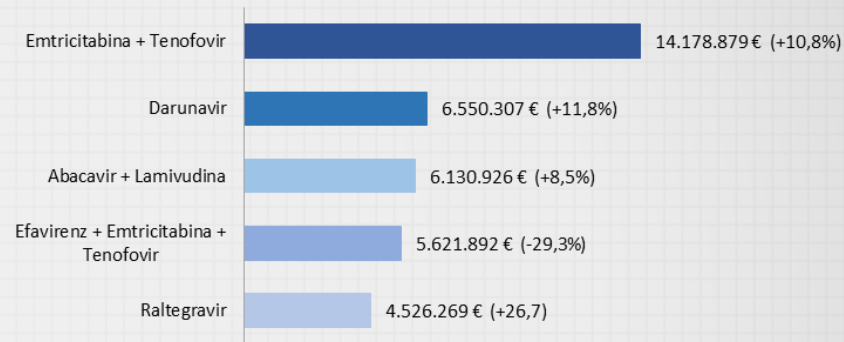
- Os Imunomoduladores, Antivíricos e Citotóxicos são os subgrupos farmacoterapêuticos com maior peso, representando 61 % da despesa total;
- Destaca-se o crescimento dos Antivíricos (+14,2%), Anticoagulantes e antitrombóticos (+11,2%) e Citotóxicos (+10,8%);
- O subgrupo dos medicamentos Antivíricos foi o que mais contribuiu para o aumento observado da despesa. Neste grupo, estão incluídos os medicamentos para a Hepatite C (Ledipasvir + Sofosbuvir e Sofosbuvir – Anexo 2);
- O subgrupo “Outros produtos” inclui, maioritariamente, medicamentos órfãos.

# Top DCI nos principais Subgrupos Farmacoterapêuticos

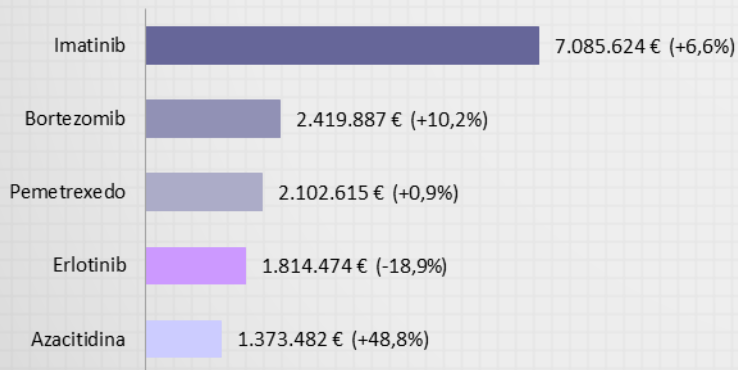
## 1- Imunomoduladores



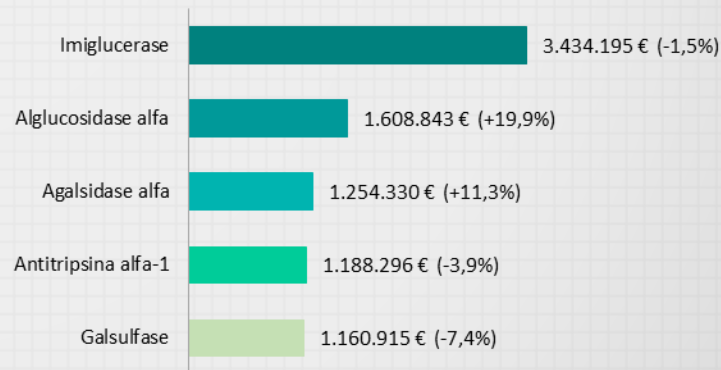
## 2- Antivíricos



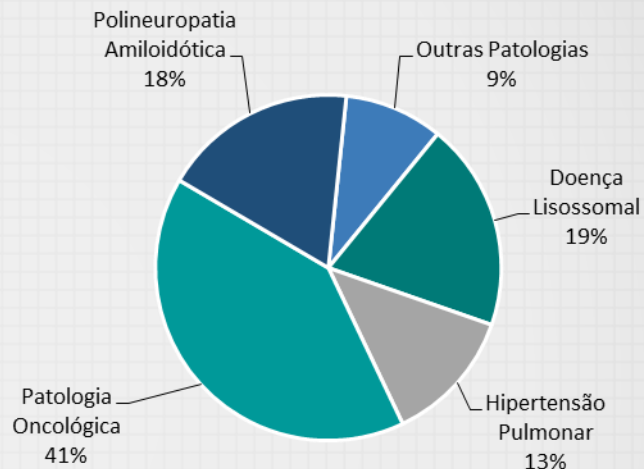
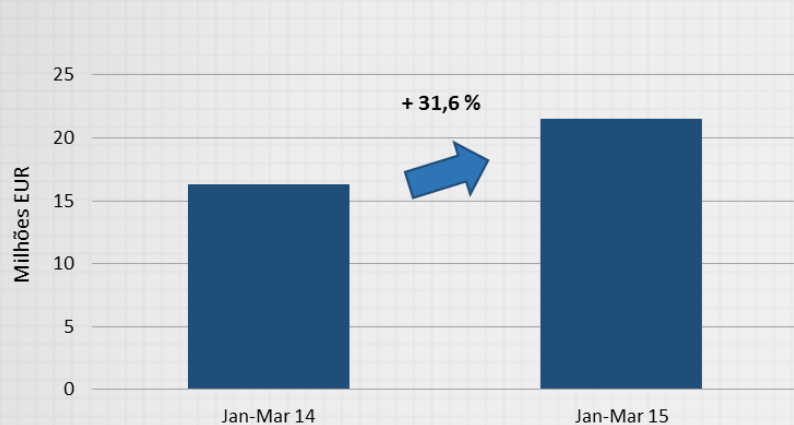
## 3- Citotóxicos



## 4- Outros produtos



## Despesa com Medicamentos Órfãos

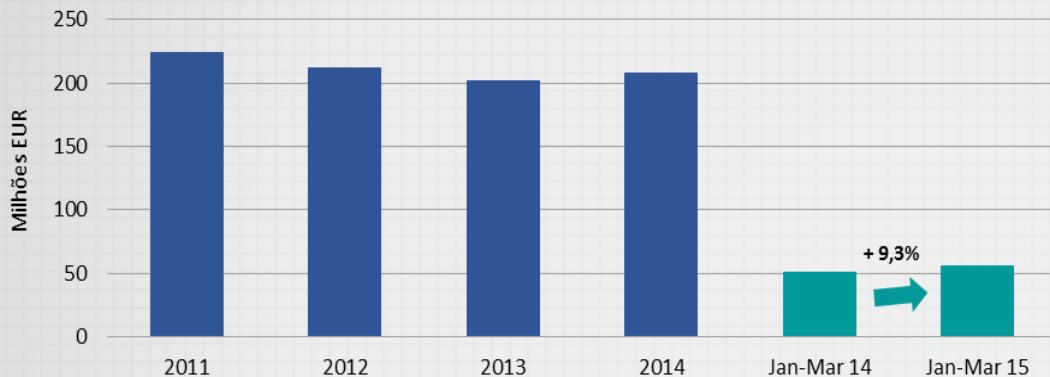


### Janeiro-Março 2015

- Os medicamentos órfãos apresentaram um valor de 21,4 milhões de euros, o que corresponde a 8,3% da despesa total;
- Verificou-se um aumento na despesa com medicamentos órfãos relativamente ao período homólogo de 31,6%;
- A DCI que mais contribuiu para o aumento da despesa foi o Tafamidis;
- A informação desagregada por medicamento e por hospital encontram-se nos anexos 3 e 5, respetivamente.

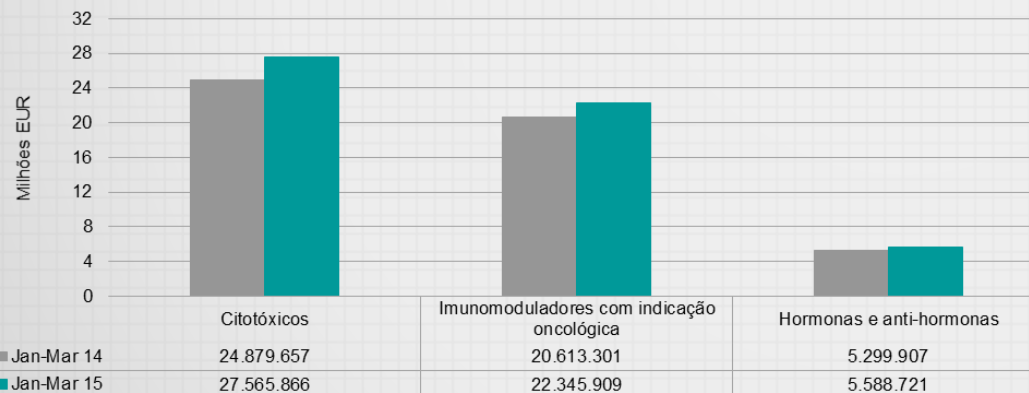


## Despesa com Medicamentos Antineoplásicos



### Janeiro-Março 2015

- O consumo de Antineoplásicos totalizou o valor de 55,5 milhões de euros;
- Este grupo de medicamentos apresentou uma variação relativa ao período homólogo de + 9,3%.



### Notas:

- Os medicamentos Antineoplásicos incluem os Citotóxicos, hormonas e anti-hormonas e os Imunomoduladores com indicação terapêutica na área oncológica.

# Despesa com medicamentos abrangidos por Regimes Especiais de Participação (REC) de dispensa exclusiva em farmácia hospitalar

Regimes Especiais de Participação	Jan-Mar 15	Peso	Δ%
Tratamento do VIH/SIDA <sup>(1)</sup>	52.417.432	52,9%	1,3%
Artrite Reumatóide, Espondilite Anquilosante, Artrite psoriática, Doença de Crohn, artrite idiopática juvenil poliarticular e psoríase em placas <sup>(2)</sup>	23.559.209	23,8%	10,4%
Esclerose Múltipla <sup>(3)</sup>	8.673.882	8,8%	-3,0%
Hepatite C <sup>(5)</sup>	8.274.532	8,3%	303,7%
Profilaxia da Rejeição Aguda do Transplante Cardíaco, Renal ou Hepático <sup>(4)</sup>	2.372.532	2,4%	7,9%
Doentes Acromegálicos <sup>(7)</sup>	2.040.085	2,1%	9,6%
Hormona de Crescimento <sup>(6)</sup>	1.710.156	1,7%	2,6%
Esclerose Lateral Amiotrófica <sup>(8)</sup>	41.913	0,0%	-37,7%
Síndrome de Lennox - Gastaut <sup>(9)</sup>	12.261	0,0%	5,6%
<b>Total dos medicamentos com REC</b>	<b>99.102.002</b>	<b>100,0%</b>	<b>10,3%</b>
<b>Peso dos medicamentos com REC no total da despesa</b>	<b>38,4%</b>		

(1) Medicamentos com indicação para o tratamento do VIH (Despacho n.º 5772/2005 (2ª série), de 27/12/2004)

(2) Medicamentos prescritos a doentes com artrite reumatóide, espondilite anquilosante, artrite psoriática, artrite idiopática juvenil poliarticular e psoríase em placas abrangidos pelo Despacho n.º 18419/2010, alterado pelo Despacho n.º 1845/2011 e Declaração de Retificação n.º 286/2011 (Etanercept, Infliximab, Adalimumab, Anacina, Ustecinumab e Golimumab). Salienta-se que o Adalimumab e Infliximab são também abrangidos pelo Regime Especial de Participação da Doença de Crohn ativa grave ou com formação de fístulas (Despacho n.º 4466/2005 alterado pelo Despacho n.º 30994/2008), não sendo possível distinguir no âmbito do CHNM a indicação terapêutica para a qual foram utilizados.

(3) Medicamentos com indicação para o tratamento da Esclerose Múltipla referidos no Despacho n.º 11728/2004, de 17 de Maio.

(4) Medicamentos para Profilaxia da Rejeição Aguda do Transplante Cardíaco, Renal ou Hepático (Despacho n.º 6818/2004, de 10 Março e Despacho n.º 3069/2005

(5) Medicamentos para o tratamento da Hepatite C referidos no Anexo da Portaria n.º 114-A/2015, de 17 de fevereiro.

(6) Medicamentos contendo hormona de crescimento referidos no Despacho n.º 12455/2010, de 22 de Julho)

(7) Despesa com análogos da Somatostatina e Pegvisomante referidos no Despacho n.º 3837/2005, de 27 de Janeiro

(8) Medicamentos para a Esclerose Lateral Amiotrófica referidos no Despacho n.º 8599/2009, de 19 de Março

(9) Medicamentos para o Síndrome de Lennox-Gastaut referidos no Despacho n.º 13 622/99, de 26 de Maio

# Anexos

# Anexo 1 - Distribuição da despesa por hospital

Hospitais	Jan-Mar 15 (Valor)	Peso	Δ%
Centro Hospitalar Lisboa Norte, E.P.E.	34.301.003	13,3%	8,4%
Centro Hospitalar de Lisboa Central E.P.E.	26.826.137	10,4%	6,1%
Centro Hospitalar e Universitário de Coimbra, E.P.E.	25.663.386	9,9%	5,5%
Centro Hospitalar de São João, E.P.E.	22.572.351	8,7%	27,4%
Centro Hospitalar do Porto, E.P.E.	19.584.072	7,6%	19,1%
Centro Hospitalar de Lisboa Ocidental, E.P.E.	13.378.004	5,2%	7,7%
Centro Hospitalar do Algarve E.P.E.	9.192.342	3,6%	8,6%
Instituto Português de Oncologia, E.P.E. - Lisboa	8.563.594	3,3%	16,6%
Instituto Português de Oncologia, E.P.E. - Porto	8.426.647	3,3%	-3,7%
Hospital Prof. Doutor Fernando Fonseca, E.P.E.	8.196.004	3,2%	7,0%
Hospital Garcia da Orta, E.P.E.	7.544.802	2,9%	-1,7%
Centro Hospitalar de Vila Nova de Gaia/ Espinho, E.P.E.	7.206.329	2,8%	12,1%
Centro Hospitalar do Alto Ave	4.957.703	1,9%	16,3%
Centro Hospitalar de Setúbal, E.P.E.	4.951.090	1,9%	-0,9%
Unidade Local de Saúde de Matosinhos, E.P.E.	4.574.833	1,8%	1,3%
Centro Hospitalar de Trás os Montes e Alto Douro, E.P.E.	4.397.205	1,7%	6,3%
Centro Hospitalar Tondela-Viseu, E.P.E.	4.127.265	1,6%	9,3%
Hospital distrital de Santarém, E.P.E.	4.080.127	1,6%	9,3%
Centro Hospitalar Barreiro Montijo, E.P.E	3.594.477	1,4%	12,2%
Hospital Espírito Santo, E.P.E. - Évora	3.333.631	1,3%	-1,9%
Centro Hospitalar de Entre Douro e Vouga, E.P.E.	3.085.842	1,2%	5,8%
Centro Hospitalar do Baixo Vouga, E.P.E.	3.049.935	1,2%	-0,5%
Unidade Local de Saúde do Alto Minho, E.P.E.	2.949.621	1,1%	10,8%

Hospitais (cont.)	Jan-Mar 15 (Valor)	Peso	Δ%
Centro Hospitalar do Medio Tejo, E.P.E.	2.271.765	0,9%	7,3%
Instituto Português de Oncologia, E.P.E. - Coimbra	2.153.881	0,8%	7,0%
Centro Hospitalar do Tâmega e Sousa, EPE	2.123.726	0,8%	3,9%
Centro Hospitalar de Leiria-Pombal, E.P.E.	1.990.077	0,8%	4,3%
Unidade Local de Saúde do Baixo Alentejo, EPE	1.909.382	0,7%	-1,0%
Centro Hospitalar do Oeste, E.P.E.	1.895.473	0,7%	11,4%
Centro Hospitalar Cova da Beira, E.P.E.	1.803.720	0,7%	0,1%
Unidade Local de Saúde do Norte Alentejano, E.P.E.	1.705.821	0,7%	14,5%
Unidade Local de Saúde da Guarda, E.P.E.	1.586.469	0,6%	10,3%
Centro Hospitalar do Medio Ave, E.P.E.	1.065.653	0,4%	10,3%
Unidade Local de Saúde do Litoral Alentejano, E.P.E.	1.045.106	0,4%	3,0%
Unidade Local de Saúde do Nordeste, E.P.E.	997.745	0,4%	-6,1%
Unidade Local de Saúde de Castelo Branco, E.P.E.	965.662	0,4%	-24,3%
Hospital de Santa Maria Maior, E.P.E. - Barcelos	659.159	0,3%	14,0%
Hospital Distrital Figueira da Foz, E.P.E.	562.726	0,2%	7,9%
Centro Hospitalar Povoia de Varzim / Vila do Conde	247.394	0,1%	-9,7%
Hospital de Magalhães de Lemos, E.P.E.	204.050	0,1%	17,8%
Centro Hospitalar Psiquiátrico de Lisboa	116.970	0,0%	4,9%
Hospital Dr. Francisco Zagalo - Ovar	83.406	0,0%	4,3%
Centro de Medicina de Reabilitação da Região Centro Rovisco Pais	59.238	0,0%	-22,6%
Instituto de Oftalmologia Dr. Gama Pinto	52.967	0,0%	-11,5%
Hospital Arcebispo João Crisóstomo - Cantanhede	20.498	0,0%	-5,1%
Hospital Jose Luciano de Castro - Anadia	-	-	-
<b>Total</b>	<b>258.077.287</b>	<b>100%</b>	<b>8,7%</b>

## Anexo 2 - Distribuição do consumo (volume) e despesa (valor), por DCI

DCI	Jan-Mar 15 (Volume)	Peso	Δ%	Peso na Variação
Cloreto de sódio	5.315.261	8,8%	3,6%	14,1%
Paracetamol	2.778.096	4,6%	-2,2%	-4,8%
Oxigénio	1.826.934	3,0%	14,3%	17,4%
Furosemda	1.305.626	2,2%	3,3%	3,2%
Micofenolato de mofetil	1.281.959	2,1%	5,7%	5,2%
Tacrolímus	1.243.894	2,1%	8,0%	7,0%
Etinilestradiol + Gestodeno	1.051.700	1,7%	-2,9%	-2,4%
Enoxaparina sódica	963.400	1,6%	8,1%	5,5%
Brometo de ipratrópio	941.189	1,6%	11,2%	7,2%
Emtricitabina + Tenofovir	933.585	1,5%	10,2%	6,6%
Ritonavir	906.843	1,5%	3,2%	2,1%
Tamoxifeno	888.474	1,5%	2,6%	1,7%
Lopinavir + Ritonavir	851.553	1,4%	-12,2%	-9,0%
Cloreto de potássio	823.193	1,4%	3,2%	1,9%
Água para preparações injectáveis	706.637	1,2%	11,5%	5,5%
Metoclopramida	704.176	1,2%	-1,6%	-0,9%
Prednisolona	701.097	1,2%	5,4%	2,7%
Darunavir	700.560	1,2%	-9,8%	-5,8%
Anastrozol	681.502	1,1%	-1,1%	-0,6%
Carvedilol	681.162	1,1%	8,7%	4,1%
Restantes DCI	35.321.064	58,3%	1,5%	39,2%
<b>Total</b>	<b>60.607.906</b>	<b>100%</b>	<b>2,2%</b>	<b>100%</b>

DCI	Jan-Mar 15 (Valor)	Peso	Δ%	Peso na Variação
Emtricitabina + Tenofovir	14.178.879	5,5%	10,8%	6,7%
Adalimumab	7.620.395	3,0%	12,4%	4,1%
Trastuzumab	7.309.194	2,8%	0,7%	0,2%
Imatinib	7.085.624	2,7%	6,6%	2,1%
Etanercept	6.665.129	2,6%	5,2%	1,6%
Darunavir	6.550.307	2,5%	11,8%	3,4%
Abacavir + Lamivudina	6.130.926	2,4%	8,5%	2,3%
Efavirenz + Emtricitabina + Tenofovir	5.621.892	2,2%	-29,3%	-11,3%
Interferão beta-1a	5.477.900	2,1%	1,5%	0,4%
Imunoglobulina humana normal	4.757.179	1,8%	1,3%	0,3%
Rituximab	4.750.198	1,8%	3,9%	0,9%
Infliximab	4.733.757	1,8%	2,9%	0,6%
Raltegravir	4.526.269	1,8%	26,7%	4,6%
Ledipasvir + Sofosbuvir	4.060.625	1,6%	-	19,8%
Tafamidis	3.905.327	1,5%	247,4%	13,5%
Atazanavir	3.810.387	1,5%	-7,2%	-1,4%
Imiglicerase	3.434.195	1,3%	-1,5%	-0,3%
Bevacizumab	3.247.979	1,3%	26,5%	3,3%
Octocog alfa	3.085.876	1,2%	2,6%	0,4%
Sofosbuvir	2.993.195	1,2%	-	14,6%
Restantes DCI	148.132.053	57,4%	5,0%	34,1%
<b>Total</b>	<b>258.077.287</b>	<b>100%</b>	<b>8,7%</b>	<b>100%</b>

## Anexo 3 - Distribuição da despesa de Medicamentos Órfãos

DCI	Jan-Mar 15 (Valor)	Peso	Δ%	Peso na Variação
Tafamidis	3.905.327	18,2%	247,4%	54,1%
Lenalidomida	2.594.248	12,1%	12,5%	5,6%
Bosentano	2.180.823	10,2%	3,1%	1,3%
Alglucosidase alfa	1.608.843	7,5%	19,9%	5,2%
Azacitidina	1.373.482	6,4%	48,8%	8,8%
Dasatinib	1.297.932	6,1%	10,9%	2,5%
Galsulfase	1.160.915	5,4%	-7,4%	-1,8%
Sorafenib	678.912	3,2%	5,0%	0,6%
Eculizumab	668.148	3,1%	51,0%	4,4%
Nilotinib	595.898	2,8%	77,3%	5,0%
Idursulfase	586.630	2,7%	3,2%	0,4%
Velaglucerase alfa	554.028	2,6%	59,8%	4,0%
Trabectedina	496.356	2,3%	9,8%	0,9%
Ruxolitinib	490.701	2,3%	129,0%	5,4%
Talidomida	413.190	1,9%	-11,3%	-1,0%
Ambrisentano	375.506	1,8%	17,7%	1,1%
Romiplostim	227.019	1,1%	-2,4%	-0,1%
Miglustato	214.410	1,0%	9,2%	0,3%
Anagrelida	194.836	0,9%	-2,4%	-0,1%
Tobramicina	187.118	0,9%	-3,8%	-0,1%
Restantes DCI órfãs	1.638.242	7,6%	12,9%	3,6%
<b>Total</b>	<b>21.442.566</b>	<b>100,0%</b>	<b>31,6%</b>	<b>100,0%</b>
<b>Peso dos Órfãos no total do consumo hospitalar</b>	<b>8,3%</b>			

## Anexo 4 - Distribuição da despesa de Medicamentos com A.U.E.\*

DCI	Jan-Mar 15 (Valor)	Peso	Δ%
Dexametasona	134.111	8,9%	-11,6%
Pegaspargase	107.483	7,2%	69,4%
Melfalano	101.464	6,8%	8,8%
Sol cardioplegia sanguínea	83.507	5,6%	123,2%
Trientina	64.380	4,3%	106,5%
Anticorpos antidigoxina	60.665	4,0%	493,4%
Carmustina	59.996	4,0%	109,3%
Isoprenalina	50.267	3,4%	-39,2%
Defibrotido	44.304	3,0%	-
Imunoglobulina antilinfócitos (cavalo)	38.689	2,6%	-
Azul patenteado V	34.364	2,3%	19,2%
Fludarabina	32.764	2,2%	-11,3%
Levotiroxina sódica	31.563	2,1%	17,6%
Labetalol	27.483	1,8%	8,5%
Mercaptopurina	27.187	1,8%	-41,4%
Estreptozocina	27.032	1,8%	-29,3%
Factor XIII da coagulação humana	26.330	1,8%	100,0%
Metirapona	25.237	1,7%	58,9%
Procarbazina	23.908	1,6%	-23,0%
Triamcinolona	23.638	1,6%	2,2%
Restantes DCI de A.U.E.	474.501	31,7%	-6,2%
<b>Total</b>	<b>1.498.872</b>	<b>100,0%</b>	<b>16,2%</b>
<b>Peso dos medicamentos com A.U.E. no total do consumo hospitalar</b>		<b>0,6%</b>	

\* A.U.E.: Autorização de Utilização Excepcional

# Anexo 5 - Distribuição da despesa por Hospital das principais indicações terapêuticas dos medicamentos órfãos

Hospital	Patologia Oncológica		Doenças Lisossomais		Polineuropatia Amiloidótica		Hipertensão Pulmonar		Outras Patologias	
	Jan-Mar 15	Δ%	Jan-Mar 15	Δ%	Jan-Mar 15	Δ%	Jan-Mar 15	Δ%	Jan-Mar 15	Δ%
Centro Hospitalar Lisboa Norte, E.P.E.	1.423.931	15,2%	772.413	55,6%	1.069.635	20,2%	662.597	50,2%	441.804	13,4%
Centro Hospitalar do Porto, E.P.E.	275.541	3,1%	527.464	-	2.835.692	1111,5%	396.405	-22,8%	247.022	17,4%
Centro Hospitalar e Universitário de Coimbra, E.P.E.	1.414.024	23,6%	559.832	-	-	-	536.226	4,8%	457.722	14,1%
Centro Hospitalar de São João, E.P.E.	735.005	43,8%	1.129.122	0,1%	-	-	87.654	10,1%	244.033	29,0%
Instituto Português de Oncologia, E.P.E. - Lisboa	1.767.794	26,2%	-	-	-	-	-	-	20.887	-63,3%
Centro Hospitalar de Lisboa Central E.P.E.	505.879	47,0%	101.141	-	-	-	210.416	-53,2%	232.430	148,9%
Centro Hospitalar de Vila Nova de Gaia/ Espinho, E.P.E.	177.317	75,2%	344.663	-	-	-	132.051	4,6%	138.936	31,6%
Instituto Português de Oncologia, E.P.E. - Porto	507.715	10,9%	-	-	-	-	-	-	13.906	-26,8%
Centro Hospitalar de Lisboa Ocidental, E.P.E.	205.695	65,4%	111.788	-4,1%	-	-	100.159	-9,1%	34.392	5,0%
Centro Hospitalar do Algarve E.P.E.	228.756	-7,8%	81.548	-19,3%	-	-	46.763	-12,6%	9.202	-9,0%
Hospital Garcia da Orta, E.P.E.	151.967	-20,9%	-	-	-	-	175.882	0,6%	7.539	10,5%
Centro Hospitalar de Trás os Montes e Alto Douro, E.P.E.	160.220	41,8%	87.495	-	-	-	45.748	4,6%	33.167	1,8%
Centro Hospitalar do Baixo Vouga, E.P.E.	146.304	26,2%	76.192	-27,7%	-	-	770	-	2.634	-68,1%
Centro Hospitalar Cova da Beira, E.P.E.	44.725	40,9%	121.369	-	-	-	21.260	-22,4%	11.949	7,0%
Hospital Prof. Doutor Fernando Fonseca, E.P.E.	79.177	38,0%	63.842	-	-	-	55.926	44,1%	-	-
Centro Hospitalar do Alto Ave	19.225	15,3%	118.175	0,6%	-	-	38.812	57,0%	8.208	27,6%
Centro Hospitalar Tondela-Viseu, E.P.E.	163.456	29,9%	-	-	-	-	-	-	5.458	-27,9%
Centro Hospitalar de Setúbal, E.P.E.	139.868	27,4%	-	-	-	-	-	-	7.386	-8,4%
Hospital Espírito Santo, E.P.E. - Évora	84.583	-35,7%	-	-	-	-	14.606	-0,3%	6.402	-34,4%
Unidade Local de Saúde do Norte Alentejano, E.P.E.	-	-	-	-	-	-	86.387	20,5%	1.701	28,1%
Unidade Local de Saúde do Baixo Alentejo, EPE	132.184	35,7%	-	-	-	-	-	-	2.548	-83,4%
Unidade Local de Saúde de Matosinhos, E.P.E.	110.301	116,1%	-	-	-	-	4.849	-54,8%	16.634	18,9%
Instituto Português de Oncologia, E.P.E. - Coimbra	96.079	20,4%	-	-	-	-	-	-	-	-
Hospital distrital de Santarém, E.P.E.	23.293	-	13.318	-	-	-	31.409	-25,9%	-	-
Centro Hospitalar de Entre Douro e Vouga, E.P.E.	3.422	86,7%	45.786	28,0%	-	-	-	-	21.556	39,8%
Centro Hospitalar Barreiro Montijo, E.P.E.	34.492	101,6%	-	-	-	-	3.141	-62,5%	-	-
Unidade Local de Saúde de Castelo Branco, E.P.E.	-	-	-	-	-	-	16.574	14,3%	3.984	-18,2%
Unidade Local de Saúde do Nordeste, E.P.E.	-	-	19.977	50,0%	-	-	-	-	-	-
Centro Hospitalar do Médio Tejo, E.P.E.	-	-	-	-	-	-	12.208	-35,9%	219	-50,0%
Unidade Local de Saúde do Alto Minho, E.P.E.	26.024	308,1%	-	-	-	-	-	-	-658	-
Hospital Distrital Figueira da Foz, E.P.E.	11.257	-13,8%	-	-	-	-	-	-	429	-80,6%
Unidade Local de Saúde do Litoral Alentejano, E.P.E.	-	-	-	-	-	-	9.455	36,2%	-	-
Unidade Local de Saúde da Guarda, E.P.E.	14.072	3547,1%	-	-	-	-	3.472	23,7%	443	-
Centro Hospitalar do Oeste, E.P.E.	6.946	-	-	-	-	-	-	-	3.437	10,9%
Centro Hospitalar de Leiria-Pombal, E.P.E.	-	-	-	-	-	-	2.370	-	5.348	-7,3%
Centro Hospitalar do Tâmega e Sousa, EPE	-	-	-	-	-	-	-	-	-	-
<b>Total</b>	<b>8.689.254</b>	<b>24,1%</b>	<b>4.174.126</b>	<b>12,6%</b>	<b>3.905.327</b>	<b>247,4%</b>	<b>2.695.142</b>	<b>-3,8%</b>	<b>1.978.717</b>	<b>19,1%</b>