

Monitorização mensal do consumo de medicamentos em Meio Hospitalar

Gabinete de Informação e Planeamento Estratégico

Janeiro - Maio 2015

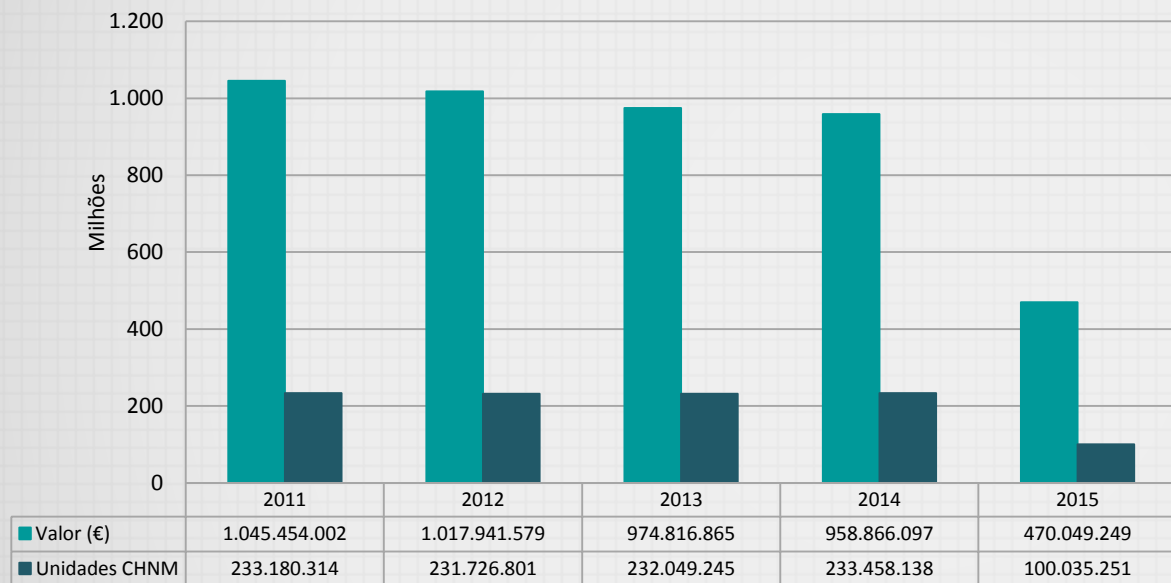


Sumário Executivo

Janeiro-Maio 2015

- Despesa com medicamentos dos Hospitais do SNS: 470 M€ (+ 16,9%)
- Unidades de CHNM consumidas: 100 milhões (+ 1,3%)
- Despesa no ambulatório Hospitalar (Consulta externa, Hospital de dia e Cirurgia de ambulatório): 374,4 M€ (79,7% da despesa total)
- Principais Subgrupos Terapêuticos:
 - Antivíricos (141 M€; 30% do mercado; $\Delta\%$ + 52,1%)
 - Imunomoduladores (113,4 M€; 24,1% do mercado; $\Delta\%$ + 7,1%)
 - Citotóxicos (46,7 M€; 9,9% do mercado; $\Delta\%$ + 12,0%)
- Medicamentos Órfãos: 36,4 M€ (+ 14,2%)
- Regimes Especiais de Participação de dispensa exclusiva em meio hospitalar: 200,7M€ (+ 32,3%)

Evolução anual do consumo e da despesa com medicamentos nos Hospitais do SNS

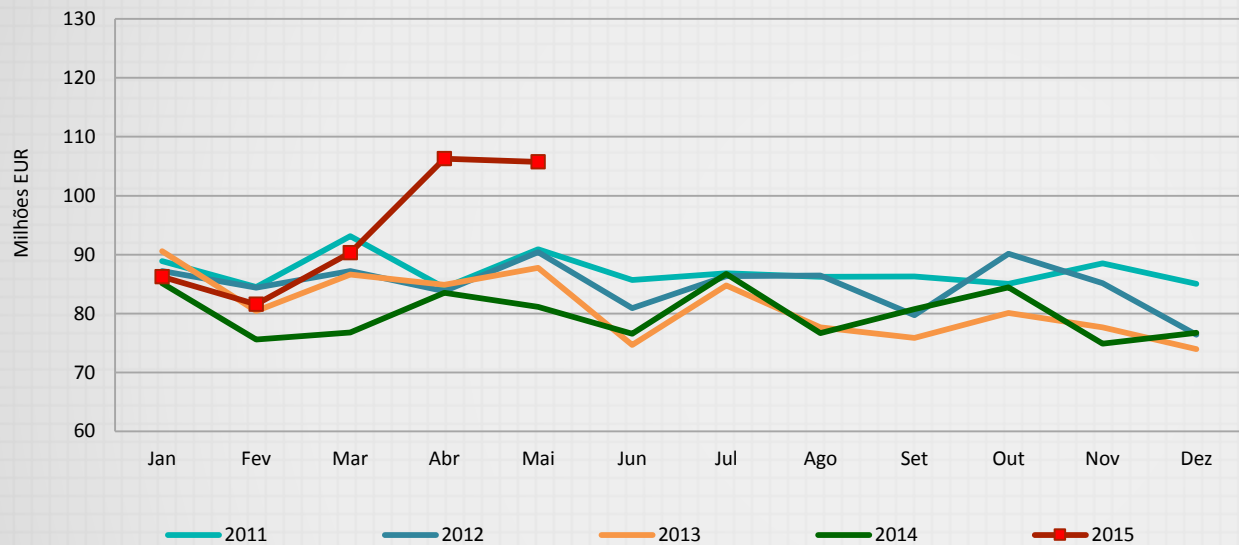


Janeiro-Maio 2015

- Despesa com medicamentos:
 - 470 milhões de euros
 - Variação Homóloga: + 16,9 %
- Consumo em quantidade:
 - 100 milhões de unidades CHNM*
 - Variação Homóloga : + 1,3 %

* Unidades de CHNM: correspondem à quantidade unitária de cada medicamento (nº de comprimidos, seringas, frascos, etc.)

Evolução mensal da despesa com medicamentos nos Hospitais do SNS

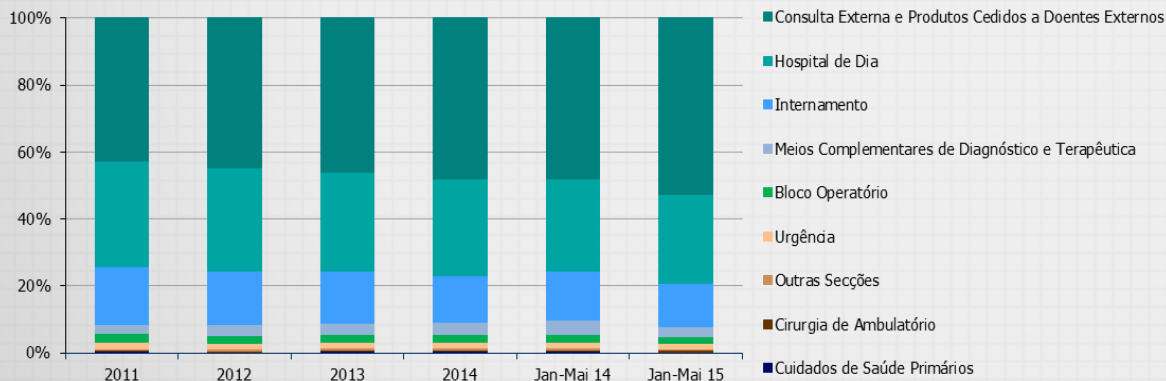


Janeiro-Maio 2015

- Despesa com medicamentos aumentou 16,9% face ao período homólogo

Despesa por Área de Prestação Hospitalar

Área Prestação	Jan-Mai 15	Peso	Δ%	Peso na variação
Consulta Externa e Produtos Cedidos a Doentes Externos	247.480.080	52,6%	+ 28,5%	80,8%
Hospital de Dia	124.960.665	26,6%	+ 12,2%	19,9%
Internamento	61.274.295	13,0%	+ 5,4%	4,6%
Meios Complementares de Diagnóstico e Terapêutica	13.032.920	2,8%	- 26,5%	- 6,9%
Bloco Operatório	10.500.188	2,2%	+ 11,0%	1,5%
Urgência	6.530.730	1,4%	- 0,8%	- 0,1%
Outras Secções	2.838.500	0,6%	- 7,5%	- 0,3%
Cirurgia de Ambulatório	2.035.543	0,4%	+ 19,1%	0,5%
Cuidados de Saúde Primários	1.396.329	0,3%	- 3,0%	- 0,1%
Total	470.049.249	100%	+ 16,9%	100%



Janeiro-Maio 2015

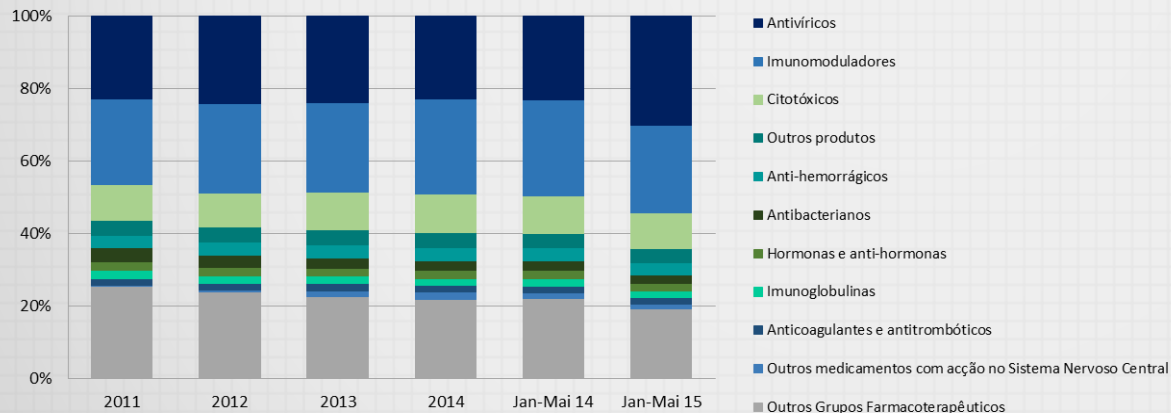
- O ambulatório hospitalar (consulta externa, hospital de dia e cirurgia de ambulatório) representa 79,7% da despesa total;
- A consulta externa e o hospital de dia foram as áreas de prestação que mais contribuíram para o aumento dos encargos hospitalares.

Notas:

- Consultas Externas: Incluem os medicamentos dispensados no ambulatório dos serviços farmacêuticos.
- Unidades de Meios Complementares de Diagnóstico e Terapêutica (MCDT) incluem as unidades técnicas.
- Cuidados de Saúde Primários: Dispensa de medicamentos para os cuidados de saúde primários nas Unidades Locais de Saúde

Despesa por Subgrupos Farmacoterapêuticos

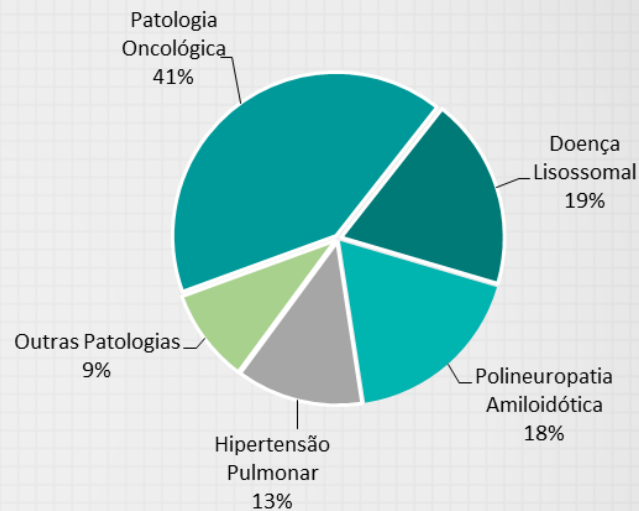
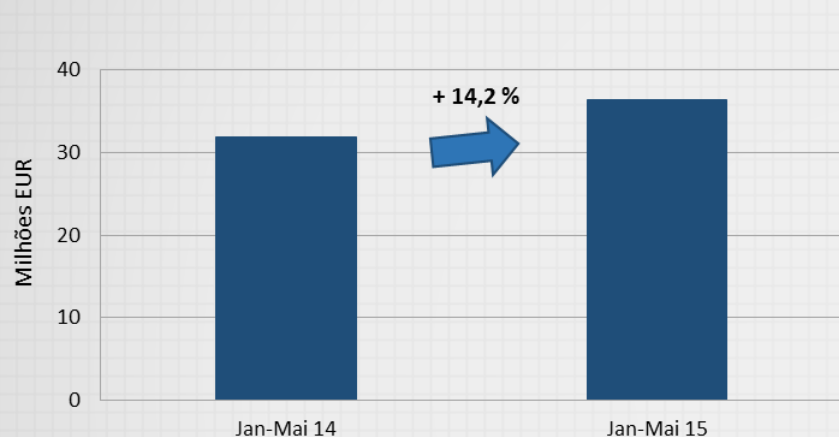
Classificação Farmacoterapêutica	Jan-Mai 15	Peso	Δ%	Peso na Variação
Antivíricos	141.123.077	30,0%	+ 52,1%	71,2%
Imunomoduladores	113.427.577	24,1%	+ 7,1%	11,1%
Citotóxicos	46.723.054	9,9%	+ 12,0%	7,3%
Outros produtos	17.590.399	3,7%	+ 5,7%	1,4%
Anti-hemorrágicos	16.601.244	3,5%	+ 20,1%	4,1%
Antibacterianos	11.112.578	2,4%	+ 0,4%	0,1%
Hormonas e anti-hormonas	9.676.533	2,1%	+ 7,3%	1,0%
Imunoglobulinas	8.484.584	1,8%	+ 1,9%	0,2%
Anticoagulantes e antitrombóticos	7.922.751	1,7%	+ 5,9%	0,6%
Outros medicamentos com ação no Sistema Nervoso Central	7.000.645	1,5%	+ 6,0%	0,6%
Outros Grupos Farmacoterapêuticos	90.386.809	19,2%	+ 1,9%	2,4%
Total	470.049.249	100%	+ 16,9%	100%



Janeiro-Maio 2015

- Os Antivíricos, Imunomoduladores e Citotóxicos são os subgrupos farmacoterapêuticos com maior peso, representando 64 % da despesa total;
- Destaca-se o crescimento dos Antivíricos (+52,1%), Anti-hemorrágicos (+20,1%) e Citotóxicos (+12,0%);
- O subgrupo dos medicamentos Antivíricos foi o que mais contribuiu para o aumento observado da despesa. Neste grupo, estão incluídos os medicamentos para a Hepatite C, assim como medicamentos para o VIH;
- O subgrupo “Outros produtos” inclui, maioritariamente, medicamentos órfãos.

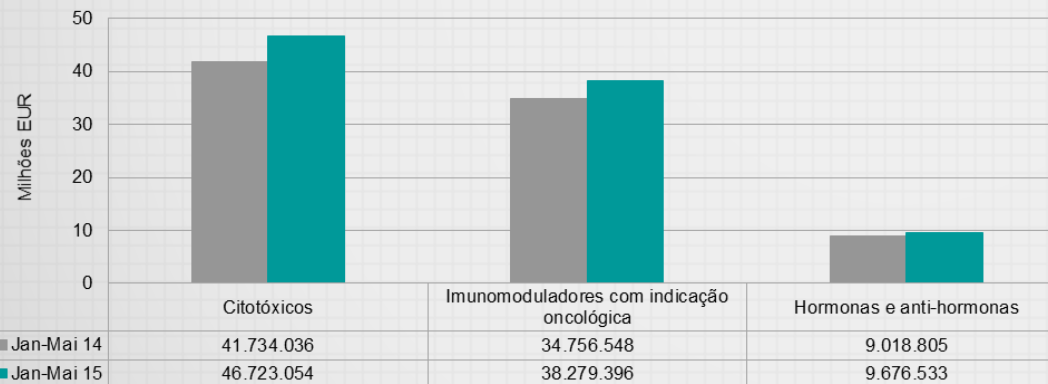
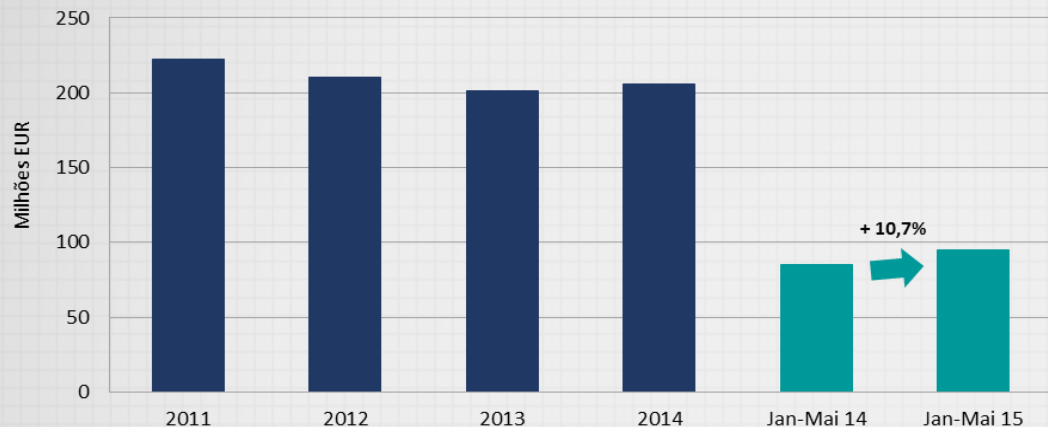
Despesa com Medicamentos Órfãos



Janeiro-Maio 2015

- Os medicamentos órfãos apresentaram um valor de 36,4 milhões de euros, o que corresponde a 7,7% da despesa total;
- Verificou-se um aumento na despesa com medicamentos órfãos relativamente ao período homólogo de 14,2%;
- A informação desagregada por medicamento e por hospital encontram-se nos anexos 2 e 4, respetivamente.

Despesa com Medicamentos Antineoplásicos



Janeiro-Maio 2015

- O consumo de Antineoplásicos totalizou o valor de 94,7 milhões de euros;
- Este grupo de medicamentos apresentou uma variação relativa ao período homólogo de + 10,7%.

Notas:

- Os medicamentos Antineoplásicos incluem os Citotóxicos, hormonas e anti-hormonas e os Imunomoduladores com indicação terapêutica na área oncológica.

Despesa com medicamentos abrangidos por Regimes Especiais de Participação (REC) de dispensa exclusiva em farmácia hospitalar

Regimes Especiais de Participação	Jan-Mai 15	Peso	Δ%
Tratamento do VIH/SIDA ⁽¹⁾	87.102.613	43,4%	+ 0,2%
Hepatite C ⁽⁵⁾	49.090.856	24,5%	+ 1335,4%
Artrite Reumatoide, Espondilite Anquilosante, Artrite psoriática, Doença de Crohn, artrite idiopática juvenil poliarticular e psoríase em placas ⁽²⁾	39.849.055	19,9%	+ 9,4%
Esclerose Múltipla ⁽³⁾	14.501.486	7,2%	- 3,6%
Profilaxia da Rejeição Aguda do Transplante Cardíaco, Renal ou Hepático ⁽⁴⁾	3.930.496	2,0%	+ 4,5%
Doentes Acromegálicos ⁽⁷⁾	3.440.178	1,7%	+ 7,7%
Hormona de Crescimento ⁽⁶⁾	2.744.482	1,4%	- 3,1%
Esclerose Lateral Amiotrófica ⁽⁸⁾	71.193	0,0%	- 29,8%
Síndrome de Lennox - Gastaut ⁽⁹⁾	20.488	0,0%	+ 0,4%
Total dos medicamentos com REC	200.750.847	100%	+ 32,3%
Peso dos medicamentos com REC no total da despesa	42,7%		

(1) Medicamentos com indicação para o tratamento do VIH (Despacho n.º 5772/2005 (2ª série), de 27/12/2004)

(2) Medicamentos prescritos a doentes com artrite reumatóide, espondilite anquilosante, artrite psoriática, artrite idiopática juvenil poliarticular e psoríase em placas abrangidos pelo Despacho n.º 18419/2010, alterado pelo Despacho n.º 1845/2011 e Declaração de Retificação n.º 286/2011 (Etanercept, Infliximab, Adalimumab, Anacina, Ustecinumab e Golimumab). Salienta-se que o Adalimumab e Infliximab são também abrangidos pelo Regime Especial de Participação da Doença de Crohn ativa grave ou com formação de fístulas (Despacho n.º 4466/2005 alterado pelo Despacho n.º 30994/2008), não sendo possível distinguir no âmbito do CHNM a indicação terapêutica para a qual foram utilizados.

(3) Medicamentos com indicação para o tratamento da Esclerose Múltipla referidos no Despacho n.º 11728/2004, de 17 de Maio.

(4) Medicamentos para Profilaxia da Rejeição Aguda do Transplante Cardíaco, Renal ou Hepático (Despacho n.º 6818/2004, de 10 Março e Despacho n.º 3069/2005

(5) Medicamentos para o tratamento da Hepatite C referidos no Anexo da Portaria n.º 114-A/2015, de 17 de fevereiro.

(6) Medicamentos contendo hormona de crescimento referidos no Despacho n.º 12455/2010, de 22 de Julho

(7) Despesa com análogos da Somatostatina e Pegvisomante referidos no Despacho n.º 3837/2005, de 27 de Janeiro

(8) Medicamentos para a Esclerose Lateral Amiotrófica referidos no Despacho n.º 8599/2009, de 19 de Março

(9) Medicamentos para o Síndrome de Lennox-Gastaut referidos no Despacho n.º 13 622/99, de 26 de Maio

Anexos

Anexo 1 - Distribuição da despesa por hospital

Hospitais	Jan-Mai 15 (Valor)	Peso	Δ%
Centro Hospitalar Lisboa Norte, E.P.E.	63.609.334	13,5%	+ 19,2%
Centro Hospitalar de Lisboa Central E.P.E.	47.499.165	10,1%	+ 13,0%
Centro Hospitalar e Universitário de Coimbra, E.P.E.	47.178.148	10,0%	+ 16,4%
Centro Hospitalar de São João, E.P.E.	42.813.298	9,1%	+ 42,5%
Centro Hospitalar do Porto, E.P.E.	36.681.371	7,8%	+ 15,8%
Centro Hospitalar de Lisboa Ocidental, E.P.E.	25.311.462	5,4%	+ 23,8%
Centro Hospitalar do Algarve E.P.E.	16.683.638	3,5%	+ 15,9%
Instituto Português de Oncologia, E.P.E. - Lisboa	14.639.678	3,1%	+ 20,2%
Hospital Prof. Doutor Fernando Fonseca, E.P.E.	14.457.658	3,1%	+ 12,1%
Instituto Português de Oncologia, E.P.E. - Porto	13.866.473	3,0%	- 5,5%
Centro Hospitalar de Vila Nova de Gaia/ Espinho, E.P.E.	13.308.517	2,8%	+ 22,8%
Hospital Garcia da Orta, E.P.E.	12.912.476	2,7%	+ 1,1%
Centro Hospitalar de Setúbal, E.P.E.	12.169.940	2,6%	+ 46,7%
Centro Hospitalar do Alto Ave	8.902.710	1,9%	+ 25,0%
Unidade Local de Saúde de Matosinhos, E.P.E.	8.727.916	1,9%	+ 17,1%
Hospital distrital de Santarém, E.P.E.	8.307.388	1,8%	+ 32,2%
Centro Hospitalar de Trás os Montes e Alto Douro, E.P.E.	7.191.886	1,5%	+ 2,8%
Centro Hospitalar Tondela-Viseu, E.P.E.	6.812.200	1,4%	+ 9,0%
Centro Hospitalar Barreiro Montijo, E.P.E.	6.294.412	1,3%	+ 15,9%
Hospital Espírito Santo, E.P.E. - Évora	5.974.153	1,3%	+ 4,5%
Centro Hospitalar de Entre Douro e Vouga, E.P.E.	5.331.425	1,1%	+ 9,8%
Unidade Local de Saúde do Alto Minho, E.P.E.	5.222.758	1,1%	+ 17,4%
Centro Hospitalar do Baixo Vouga, E.P.E.	4.784.915	1,0%	- 5,1%

Hospitais (cont.)	Jan-Mai 15 (Valor)	Peso	Δ%
Centro Hospitalar do Medio Tejo, E.P.E.	4.167.717	0,9%	+ 17,9%
Instituto Português de Oncologia, E.P.E. - Coimbra	3.764.967	0,8%	+ 4,0%
Centro Hospitalar de Leiria-Pombal, E.P.E.	3.737.446	0,8%	+ 11,0%
Centro Hospitalar do Tâmega e Sousa, EPE	3.404.712	0,7%	- 0,1%
Centro Hospitalar Cova da Beira, E.P.E.	3.404.243	0,7%	+ 12,6%
Unidade Local de Saúde do Baixo Alentejo, EPE	3.328.909	0,7%	+ 7,1%
Centro Hospitalar do Oeste, E.P.E.	3.196.272	0,7%	+ 10,5%
Unidade Local de Saúde do Norte Alentejano, E.P.E.	3.151.266	0,7%	+ 23,4%
Unidade Local de Saúde da Guarda, E.P.E.	2.702.624	0,6%	+ 15,0%
Unidade Local de Saúde de Castelo Branco, E.P.E.	1.946.401	0,4%	- 12,6%
Unidade Local de Saúde do Litoral Alentejano, E.P.E.	1.814.158	0,4%	+ 6,4%
Centro Hospitalar do Medio Ave, E.P.E.	1.726.233	0,4%	+ 7,8%
Unidade Local de Saúde do Nordeste, E.P.E.	1.659.886	0,4%	- 6,9%
Hospital de Santa Maria Maior, E.P.E. - Barcelos	1.131.107	0,2%	+ 16,1%
Hospital Distrital Figueira da Foz, E.P.E.	947.185	0,2%	+ 8,0%
Centro Hospitalar Povoia de Varzim / Vila do Conde	384.104	0,1%	- 12,6%
Hospital de Magalhães de Lemos, E.P.E.	327.695	0,1%	+ 4,4%
Centro Hospitalar Psiquiátrico de Lisboa	197.345	0,0%	+ 3,2%
Hospital Dr. Francisco Zagalo - Ovar	138.984	0,0%	+ 2,2%
Centro de Medicina de Reabilitação da Região Centro Rovisco Pais	107.305	0,0%	- 16,8%
Instituto de Oftalmologia Dr. Gama Pinto	90.949	0,0%	- 5,6%
Hospital Arcebispo João Crisóstomo - Cantanhede	38.822	0,0%	+ 6,5%
Hospital Jose Luciano de Castro - Anadia	-	-	-
Total	470.049.249	100%	+ 16,9%

Anexo 2 - Distribuição da despesa de Medicamentos Órfãos

DCI	Jan-Mai 15 (Valor)	Peso	Δ%	Peso na Variação
Tafamidis	6.552.563	18,0%	+ 3,7%	5,1%
Lenalidomida	4.474.272	12,3%	+ 14,3%	12,3%
Bosentano	3.631.569	10,0%	+ 3,1%	2,4%
Alglucosidase alfa	2.707.777	7,4%	+ 16,4%	8,4%
Azacitidina	2.289.625	6,3%	+ 52,8%	17,5%
Dasatinib	2.144.285	5,9%	+ 10,0%	4,3%
Galsulfase	1.925.080	5,3%	- 7,3%	-3,3%
Sorafenib	1.160.185	3,2%	+ 5,1%	1,2%
Eculizumab	1.112.296	3,1%	+ 37,5%	6,7%
Nilotinib	1.010.851	2,8%	+ 57,7%	8,2%
Trabectedina	941.100	2,6%	+ 23,2%	3,9%
Ruxolitinib	906.400	2,5%	+ 123,2%	11,1%
Velaglucerase alfa	877.571	2,4%	+ 40,2%	5,6%
Idursulfase	865.445	2,4%	- 2,4%	-0,5%
Talidomida	691.706	1,9%	- 13,2%	-2,3%
Ambrisentano	607.584	1,7%	+ 14,1%	1,7%
Miglustato	400.865	1,1%	+ 28,5%	2,0%
Romiplostim	385.244	1,1%	+ 2,7%	0,2%
Anagrelida	329.069	0,9%	- 3,1%	-0,2%
Tobramicina	317.602	0,9%	- 4,0%	-0,3%
Restantes DCI órfãs	3.054.468	8,4%	+ 31,2%	16,0%
Total	36.385.556	100,0%	+ 14,2%	100,0%
Peso dos Órfãos no total do consumo hospitalar	7,7%			

Anexo 3 - Distribuição da despesa de Medicamentos com A.U.E.*

DCI	Jan-Mai 15 (Valor)	Peso	Δ%
Dexametasona	218.728	8,5%	- 13,3%
Melfalano	185.873	7,2%	+ 24,1%
Pegaspargase	169.492	6,6%	+ 45,0%
Sol cardioplegia sanguínea	126.393	4,9%	+ 32,1%
Defibrotido	113.085	4,4%	-
Carmustina	104.005	4,1%	+ 125,7%
Trientina	96.420	3,8%	+ 45,8%
Isoprenalina	94.778	3,7%	- 31,3%
Anticorpos antidigoxina	74.063	2,9%	+ 311,3%
Azul patenteado V	64.916	2,5%	+ 42,9%
Fludarabina	61.019	2,4%	- 22,7%
Imunoglobulina antilinfócitos (cavalo)	60.236	2,3%	-
Estreptozocina	58.452	2,3%	- 15,3%
Sol conserv org	50.684	2,0%	+ 132,3%
Procarbazina	47.539	1,9%	- 16,9%
Labetalol	45.394	1,8%	+ 16,5%
Levotiroxina sódica	41.796	1,6%	+ 0,7%
Factor XIII da coagulação humana	40.958	1,6%	+ 124,0%
Mercaptopurina	40.890	1,6%	- 40,8%
Triamcinolona	38.112	1,5%	+ 4,3%
Restantes DCI de A.U.E.	833.836	32,5%	- 3,3%
Total	2.566.670	100,0%	+ 15,5%
Peso dos medicamentos com A.U.E. no total do consumo hospitalar		0,5%	

* A.U.E.: Autorização de Utilização Excepcional

Anexo 4 - Distribuição da despesa por Hospital das principais indicações terapêuticas dos medicamentos órfãos

Hospital	Patologia Oncológica		Doenças Lisossomais		Polineuropatia Amiloidótica		Hipertensão Pulmonar		Outras Patologias	
	Jan-Mai 15	Δ%	Jan-Mai 15	Δ%	Jan-Mai 15	Δ%	Jan-Mai 15	Δ%	Jan-Mai 15	Δ%
Centro Hospitalar do Porto, E.P.E.	585.572	+ 24,2%	709.075	- 17,3%	4.688.524	+ 2,7%	700.103	- 16,9%	499.075	+ 43,4%
Centro Hospitalar Lisboa Norte, E.P.E.	2.373.444	+ 17,1%	1.343.105	+ 54,8%	1.864.039	+ 6,3%	1.141.645	+ 61,1%	771.462	+ 20,9%
Centro Hospitalar e Universitário de Coimbra, E.P.E.	2.374.229	+ 19,6%	947.311	+ 0,6%	-	-	921.875	+ 7,1%	759.717	+ 11,1%
Centro Hospitalar de São João, E.P.E.	1.271.617	+ 51,6%	1.855.606	+ 1,1%	-	-	147.572	+ 24,6%	428.415	+ 41,6%
Instituto Português de Oncologia, E.P.E. - Lisboa	3.090.657	+ 33,7%	-	-	-	-	-	-	34.221	- 59,1%
Centro Hospitalar de Lisboa Central E.P.E.	873.101	+ 45,4%	178.338	+ 24,1%	-	-	364.995	- 51,5%	383.923	+ 146,0%
Centro Hospitalar de Vila Nova de Gaia/ Espinho, E.P.E.	307.404	+ 65,0%	596.815	+ 83,6%	-	-	221.064	- 3,5%	176.823	- 23,1%
Instituto Português de Oncologia, E.P.E. - Porto	834.569	+ 6,1%	-	-	-	-	-	-	16.122	- 48,6%
Centro Hospitalar de Lisboa Ocidental, E.P.E.	396.094	+ 112,2%	186.313	- 2,5%	-	-	152.172	- 17,0%	69.833	+ 32,1%
Centro Hospitalar do Algarve E.P.E.	405.101	- 9,8%	127.062	- 7,3%	-	-	76.224	+ 4,2%	16.605	- 18,3%
Hospital Garcia da Orta, E.P.E.	271.309	- 8,9%	-	-	-	-	279.722	+ 3,8%	12.864	+ 33,1%
Centro Hospitalar de Trás os Montes e Alto Douro, E.P.E.	298.403	+ 30,4%	155.825	-	-	-	74.166	+ 16,0%	48.691	- 16,5%
Centro Hospitalar do Baixo Vouga, E.P.E.	240.102	+ 13,0%	140.071	- 17,2%	-	-	1.249	+ 52,9%	6.721	- 54,8%
Centro Hospitalar Cova da Beira, E.P.E.	63.586	+ 21,5%	210.799	- 2,7%	-	-	33.453	- 18,8%	18.427	+ 11,2%
Hospital Prof. Doutor Fernando Fonseca, E.P.E.	130.316	+ 26,1%	106.404	- 9,1%	-	-	86.495	+ 21,2%	-	-
Centro Hospitalar do Alto Ave	31.464	+ 35,2%	196.959	+ 0,3%	-	-	56.087	+ 59,4%	13.151	+ 17,8%
Centro Hospitalar Tondela-Viseu, E.P.E.	272.876	+ 34,0%	-	-	-	-	-	-	12.793	+ 10,5%
Hospital Espírito Santo, E.P.E. - Évora	184.267	- 16,0%	-	-	-	-	25.208	+ 5,6%	9.670	- 34,7%
Centro Hospitalar de Setúbal, E.P.E.	248.116	+ 33,1%	-	-	-	-	-	-	13.508	- 21,7%
Unidade Local de Saúde do Baixo Alentejo, EPE	234.349	+ 44,3%	-	-	-	-	-	-	4.503	- 78,0%
Unidade Local de Saúde do Norte Alentejano, E.P.E.	-	-	-	-	-	-	131.497	+ 2,7%	2.517	- 18,8%
Unidade Local de Saúde de Matosinhos, E.P.E.	162.798	+ 72,7%	-	-	-	-	9.586	- 45,8%	32.560	+ 25,5%
Instituto Português de Oncologia, E.P.E. - Coimbra	150.086	+ 5,1%	-	-	-	-	-	-	-	-
Hospital distrital de Santarém, E.P.E.	40.433	+ 1081,7%	26.637	- 20,0%	-	-	52.348	- 29,1%	-	-
Centro Hospitalar de Entre Douro e Vouga, E.P.E.	3.422	+ 86,7%	80.125	+ 51,2%	-	-	-	-	38.594	+ 39,5%
Centro Hospitalar Barreiro Montijo, E.P.E.	48.176	+ 31,0%	-	-	-	-	5.235	- 58,3%	-	-
Unidade Local de Saúde de Castelo Branco, E.P.E.	-	-	-	-	-	-	29.048	+ 8,3%	6.198	- 26,4%
Unidade Local de Saúde do Alto Minho, E.P.E.	48.220	+ 102,5%	-	-	-	-	-	-	-	-
Unidade Local de Saúde do Nordeste, E.P.E.	-	-	33.295	+ 25,0%	-	-	-	-	-	-
Centro Hospitalar do Medio Tejo, E.P.E.	-	-	-	-	-	-	20.715	- 31,8%	656	+ 50,0%
Centro Hospitalar de Leiria-Pombal, E.P.E.	-	-	-	-	-	-	14.933	+ 75,2%	9.947	- 21,5%
Hospital Distrital Figueira da Foz, E.P.E.	18.762	- 14,9%	-	-	-	-	-	-	1.268	- 64,2%
Centro Hospitalar do Oeste, E.P.E.	6.946	- 30,1%	-	-	-	-	-	-	3.845	- 33,2%
Unidade Local de Saúde do Litoral Alentejano, E.P.E.	-	-	-	-	-	-	16.421	+ 77,8%	-	-
Unidade Local de Saúde da Guarda, E.P.E.	12.697	+ 722,7%	-	-	-	-	5.853	+ 40,0%	1.293	-
Centro Hospitalar Psiquiátrico de Lisboa	-	-	-	-	-	-	-	-	70	-
Total	14.978.114	+ 26,1%	6.893.739	+ 10,7%	6.552.563	+ 3,7%	4.567.668	- 0,8%	3.393.472	+ 20,1%