

# Monitorização mensal do consumo de medicamentos em Meio Hospitalar

Gabinete de Informação e Planeamento Estratégico

Janeiro - Junho 2015

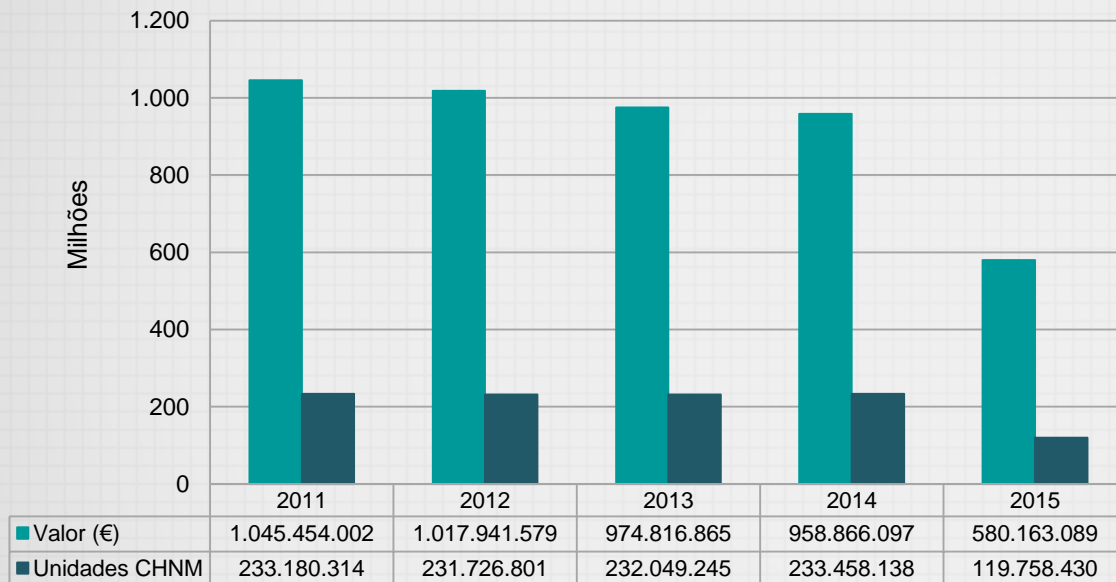


# Sumário Executivo

## Janeiro - Junho 2015

- Despesa com medicamentos dos Hospitais do SNS: 580,1 M€ (+ 21,2%)
- Unidades de CHNM consumidas: 119,7 milhões (+ 2,2%)
- Despesa no ambulatório Hospitalar (Consulta externa, Hospital de dia e Cirurgia de ambulatório): 465,2 M€ (80,2% da despesa total)
- Principais Subgrupos Terapêuticos:
  - Antivíricos (183,5 M€; 31,6% do mercado;  $\Delta\%$  + 66,7%)
  - Imunomoduladores (137,1 M€; 23,6% do mercado;  $\Delta\%$  + 8,5%)
  - Citotóxicos (56,6 M€; 9,8% do mercado;  $\Delta\%$  + 13,1%)
- Medicamentos Órfãos: 43,6 M€ (+ 14,8%)
- Regimes Especiais de Participação de dispensa exclusiva em meio hospitalar: 255,2M€ (+ 41,5%)

## Evolução anual do consumo e da despesa com medicamentos nos Hospitais do SNS

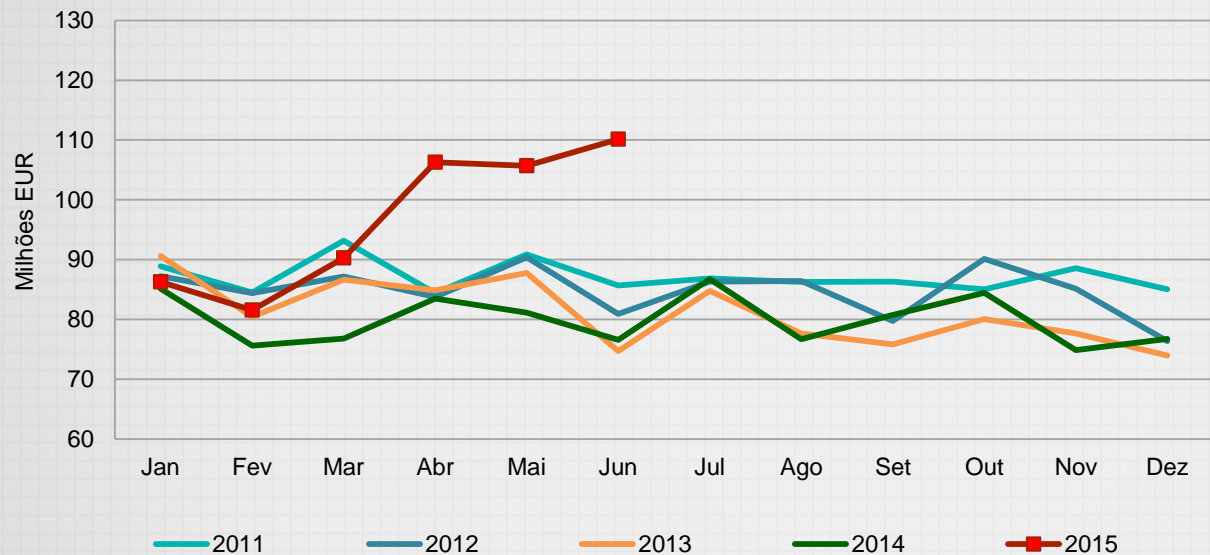


### Janeiro - Junho 2015

- Despesa com medicamentos:
  - 580,1 milhões de euros
  - Variação Homóloga: + 21,2 %
  
- Consumo em quantidade:
  - 119,7 milhões de unidades CHNM\*
  - Variação Homóloga : + 2,2 %

\* **Unidades de CHNM:** correspondem à quantidade unitária de cada medicamento (nº de comprimidos, seringas, frascos, etc.)

## Evolução mensal da despesa com medicamentos nos Hospitais do SNS

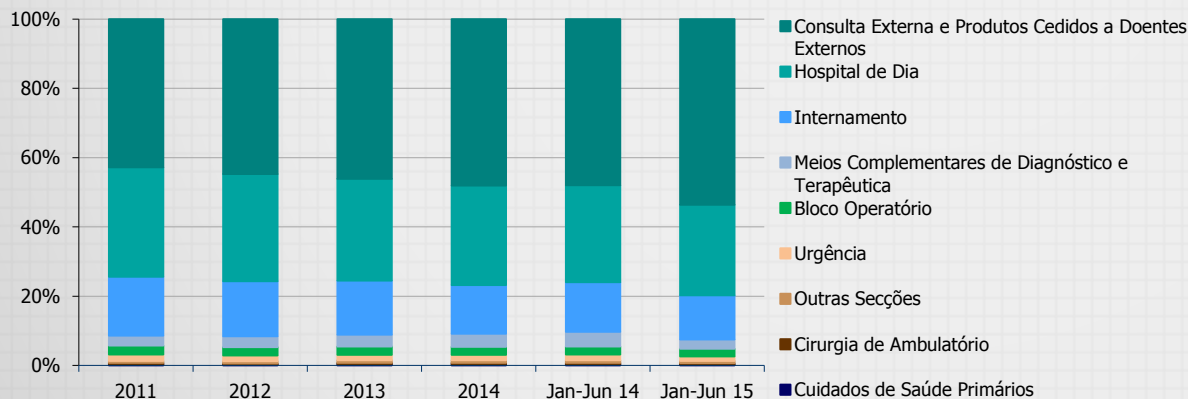


### Janeiro - Junho 2015

- Despesa com medicamentos aumentou 21,2% face ao período homólogo

# Despesa por Área de Prestação Hospitalar

Área Prestação	Jan-Jun 15	Peso	Δ%	Peso na variação
Consulta Externa e Produtos Cedidos a Doentes Externos	310.727.516	53,6%	+35,3%	79,8%
Hospital de Dia	152.078.883	26,2%	+13,7%	18,1%
Internamento	73.572.079	12,7%	+7,2%	4,9%
Meios Complementares de Diagnóstico e Terapêutica	15.718.247	2,7%	-23,1%	-4,6%
Bloco Operatório	12.685.760	2,2%	+12,7%	1,4%
Urgência	7.727.201	1,3%	+0,3%	0,0%
Outras Secções	3.496.345	0,6%	-2,8%	-0,1%
Cirurgia de Ambulatório	2.457.644	0,4%	+24,2%	0,5%
Cuidados de Saúde Primários	1.699.417	0,3%	+0,1%	0,0%
<b>Total</b>	<b>580.163.092</b>	<b>100,0%</b>	<b>+21,2%</b>	<b>100,0%</b>



## Janeiro - Junho 2015

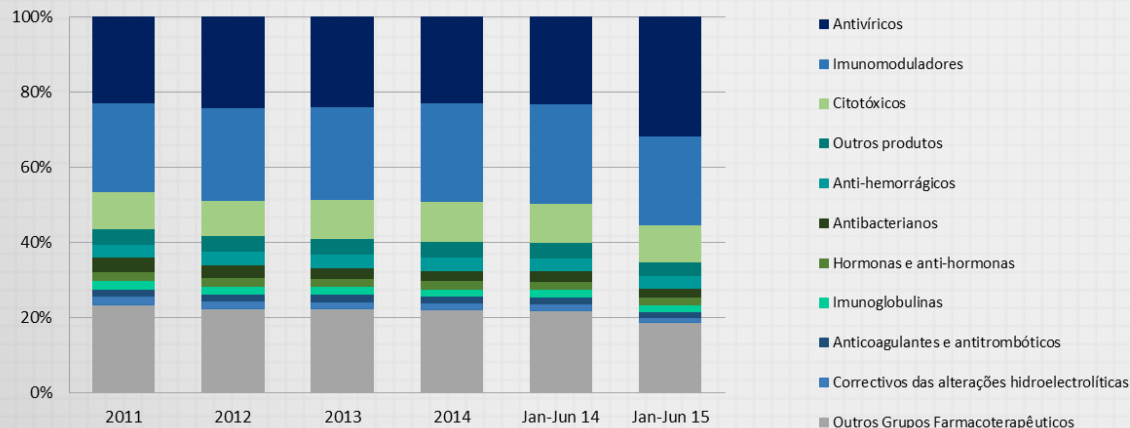
- O ambulatório hospitalar (consulta externa, hospital de dia e cirurgia de ambulatório) representa 80,2% da despesa total;
- A consulta externa e o hospital de dia foram as áreas de prestação que mais contribuíram para o aumento dos encargos hospitalares.

### Notas:

- Consultas Externas: Incluem os medicamentos dispensados no ambulatório dos serviços farmacêuticos.
- Unidades de Meios Complementares de Diagnóstico e Terapêutica (MCDT) incluem as unidades técnicas.
- Cuidados de Saúde Primários: Dispensa de medicamentos para os cuidados de saúde primários nas Unidades Locais de Saúde

# Despesa por Subgrupos Farmacoterapêuticos

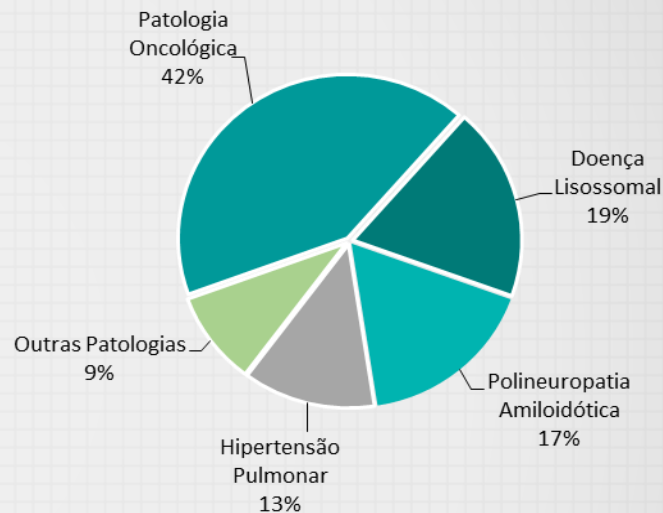
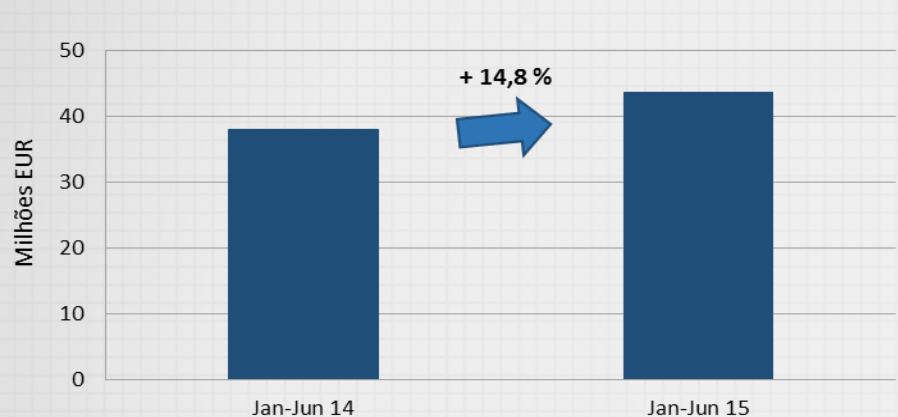
Classificação Farmacoterapêutica	Jan-Jun 15	Peso	Δ%	Peso na Variação
Antivíricos	183.530.014	31,6%	+66,7%	72,4%
Imunomoduladores	137.161.254	23,6%	+8,5%	10,6%
Citotóxicos	56.628.067	9,8%	+13,1%	6,5%
Outros produtos	21.301.900	3,7%	+7,2%	1,4%
Anti-hemorrágicos	20.273.928	3,5%	+22,1%	3,6%
Antibacterianos	13.206.453	2,3%	+1,3%	0,2%
Hormonas e anti-hormonas	11.735.405	2,0%	+10,0%	1,0%
Imunoglobulinas	10.180.909	1,8%	+5,2%	0,5%
Anticoagulantes e antitrombóticos	9.339.148	1,6%	+4,5%	0,4%
Correctivos das alterações hidroelectrolíticas	8.340.025	1,4%	+0,3%	0,0%
Outros Grupos Farmacoterapêuticos	108.465.987	18,7%	+3,3%	3,4%
<b>Total</b>	<b>580.163.089</b>	<b>100%</b>	<b>+21,2%</b>	<b>100%</b>



## Janeiro - Junho 2015

- Os Antivíricos, Imunomoduladores e Citotóxicos são os subgrupos farmacoterapêuticos com maior peso, representando 65,0% da despesa total;
- Destaca-se o crescimento dos Antivíricos (+66,7%), Anti-hemorrágicos (+22,1%) e Citotóxicos (+13,1%);
- O subgrupo dos medicamentos Antivíricos foi o que mais contribuiu para o aumento observado da despesa. Neste grupo, estão incluídos os medicamentos para a Hepatite C, assim como medicamentos para o VIH;
- O subgrupo “Outros produtos” inclui, maioritariamente, medicamentos órfãos.

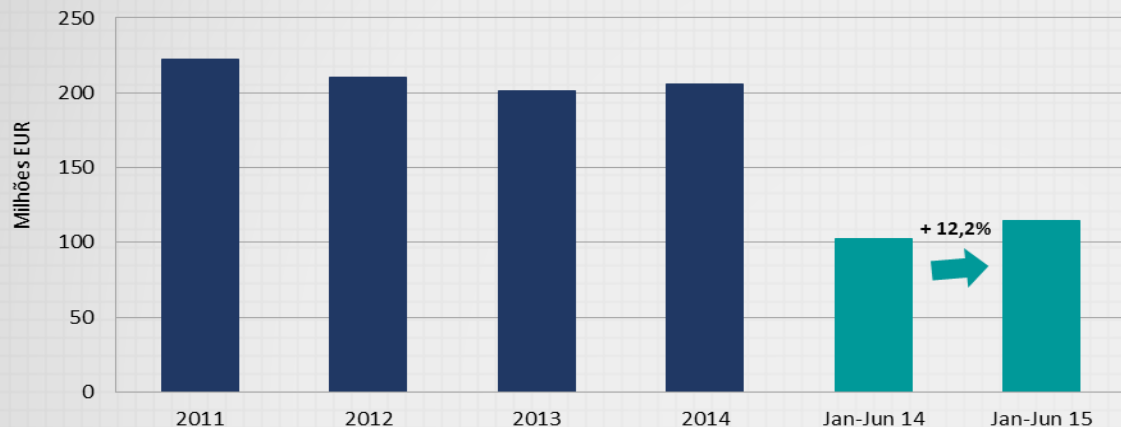
## Despesa com Medicamentos Órfãos



### Janeiro - Junho 2015

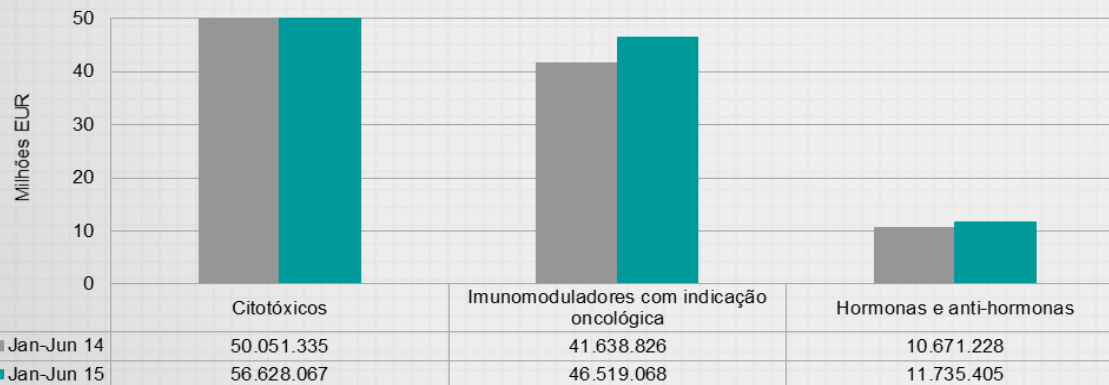
- Os medicamentos órfãos apresentaram um valor de 43,6 milhões de euros, o que corresponde a 7,5% da despesa total;
- Verificou-se um aumento na despesa com medicamentos órfãos relativamente ao período homólogo de 14,8%;
- A informação desagregada por medicamento e por hospital encontram-se nos anexos 2 e 4, respetivamente.

## Despesa com Medicamentos Antineoplásicos



### Janeiro - Junho 2015

- O consumo de Antineoplásicos totalizou o valor de 114,8 milhões de euros;
- Este grupo de medicamentos apresentou uma variação relativa ao período homólogo de + 12,2%.



### Notas:

- Os medicamentos Antineoplásicos incluem os Citotóxicos, hormonas e anti-hormonas e os Imunomoduladores com indicação terapêutica na área oncológica.



# Despesa com medicamentos abrangidos por Regimes Especiais de Participação (REC) de dispensa exclusiva em farmácia hospitalar

Regimes Especiais de Participação	Jan-Jun 15	Peso	Δ%
Tratamento do VIH/SIDA <sup>(1)</sup>	104.741.481	41,0%	+1,6%
Hepatite C <sup>(5)</sup>	72.390.000	28,4%	+1671,3%
Artrite Reumatoide, Espondilite Anquilosante, Artrite psoriática, Doença de Crohn, artrite idiopática juvenil poliarticular e psoríase em placas <sup>(2)</sup>	48.460.483	19,0%	+11,5%
Esclerose Múltipla <sup>(3)</sup>	17.433.704	6,8%	-2,8%
Profilaxia da Rejeição Aguda do Transplante Cardíaco, Renal ou Hepático <sup>(4)</sup>	4.692.056	1,8%	+4,5%
Doentes Acromegálicos <sup>(7)</sup>	4.173.799	1,6%	+8,8%
Hormona de Crescimento <sup>(6)</sup>	3.249.370	1,3%	-3,9%
Esclerose Lateral Amiotrófica <sup>(8)</sup>	85.865	0,0%	-26,0%
Síndrome de Lennox - Gastaut <sup>(9)</sup>	24.877	0,0%	+2,2%
<b>Total dos medicamentos com REC</b>	<b>255.251.634</b>	<b>100,0%</b>	<b>+41,5%</b>
<b>Peso dos medicamentos com REC no total da despesa</b>	<b>44,0%</b>		

(1) Medicamentos com indicação para o tratamento do VIH (Despacho n.º 5772/2005 (2ª série), de 27/12/2004)

(2) Medicamentos prescritos a doentes com artrite reumatóide, espondilite anquilosante, artrite psoriática, artrite idiopática juvenil poliarticular e psoríase em placas abrangidos pelo Despacho n.º 18419/2010, alterado pelo Despacho n.º 1845/2011 e Declaração de Retificação n.º 286/2011 (Etanercept, Infliximab, Adalimumab, Anacina, Ustecinumab e Golimumab). Salienta-se que o Adalimumab e Infliximab são também abrangidos pelo Regime Especial de Participação da Doença de Crohn ativa grave ou com formação de fístulas (Despacho n.º 4466/2005 alterado pelo Despacho n.º 30994/2008), não sendo possível distinguir no âmbito do CHNM a indicação terapêutica para a qual foram utilizados.

(3) Medicamentos com indicação para o tratamento da Esclerose Múltipla referidos no Despacho n.º 11728/2004, de 17 de Maio.

(4) Medicamentos para Profilaxia da Rejeição Aguda do Transplante Cardíaco, Renal ou Hepático (Despacho n.º 6818/2004, de 10 Março e Despacho n.º 3069/2005

(5) Medicamentos para o tratamento da Hepatite C referidos no Anexo da Portaria n.º 114-A/2015, de 17 de fevereiro.

(6) Medicamentos contendo hormona de crescimento referidos no Despacho n.º 12455/2010, de 22 de Julho)

(7) Despesa com análogos da Somatostatina e Pegvisomante referidos no Despacho n.º 3837/2005, de 27 de Janeiro

(8) Medicamentos para a Esclerose Lateral Amiotrófica referidos no Despacho n.º 8599/2009, de 19 de Março

(9) Medicamentos para o Síndrome de Lennox-Gastaut referidos no Despacho n.º 13 622/99, de 26 de Maio

# Anexos

# Anexo 1 - Distribuição da despesa por hospital

Hospitais	Jan-Jun 15 (Valor)	Peso	Δ%
Centro Hospitalar Lisboa Norte, E.P.E.	79.428.121	13,7%	+25,0%
Centro Hospitalar de Lisboa Central E.P.E.	60.917.984	10,5%	+22,2%
Centro Hospitalar e Universitário de Coimbra, E.P.E.	59.740.514	10,3%	+24,1%
Centro Hospitalar de São João, E.P.E.	54.178.633	9,3%	+52,8%
Centro Hospitalar do Porto, E.P.E.	36.856.491	6,4%	-2,8%
Centro Hospitalar de Lisboa Ocidental, E.P.E.	32.012.191	5,5%	+31,4%
Centro Hospitalar do Algarve E.P.E.	20.873.413	3,6%	+20,1%
Instituto Português de Oncologia, E.P.E. - Lisboa	17.969.582	3,1%	+25,2%
Hospital Prof. Doutor Fernando Fonseca, E.P.E.	17.769.578	3,1%	+15,6%
Instituto Português de Oncologia, E.P.E. - Porto	16.750.591	2,9%	-5,2%
Hospital Garcia da Orta, E.P.E.	16.602.157	2,9%	+9,4%
Centro Hospitalar de Vila Nova de Gaia/ Espinho, E.P.E.	16.483.383	2,8%	+28,3%
Centro Hospitalar de Setúbal, E.P.E.	15.988.025	2,8%	+63,3%
Unidade Local de Saúde de Matosinhos, E.P.E.	11.197.163	1,9%	+26,2%
Centro Hospitalar do Alto Ave	11.136.439	1,9%	+31,0%
Hospital distrital de Santarém, E.P.E.	9.242.542	1,6%	+23,1%
Centro Hospitalar de Trás os Montes e Alto Douro, E.P.E.	8.334.088	1,4%	+0,7%
Centro Hospitalar Tondela-Viseu, E.P.E.	8.306.141	1,4%	+11,1%
Centro Hospitalar Barreiro Montijo, E.P.E.	8.090.465	1,4%	+24,9%
Hospital Espírito Santo, E.P.E. - Évora	7.518.531	1,3%	+10,5%
Centro Hospitalar de Entre Douro e Vouga, E.P.E.	6.573.902	1,1%	+18,8%
Unidade Local de Saúde do Alto Minho, E.P.E.	6.496.276	1,1%	+21,9%
Centro Hospitalar do Baixo Vouga, E.P.E.	6.211.627	1,1%	+3,7%

Hospitais (cont.)	Jan-Jun 15 (Valor)	Peso	Δ%
Centro Hospitalar do Médio Tejo, E.P.E.	5.294.349	0,9%	+23,6%
Centro Hospitalar de Leiria-Pombal, E.P.E.	4.790.283	0,8%	+18,3%
Instituto Português de Oncologia, E.P.E. - Coimbra	4.594.444	0,8%	+5,1%
Unidade Local de Saúde do Baixo Alentejo, E.P.E.	4.357.790	0,8%	+17,2%
Centro Hospitalar Cova da Beira, E.P.E.	4.277.592	0,7%	+18,2%
Centro Hospitalar do Tâmega e Sousa, E.P.E.	4.246.705	0,7%	+4,8%
Unidade Local de Saúde do Norte Alentejano, E.P.E.	4.155.162	0,7%	+34,2%
Centro Hospitalar do Oeste, E.P.E.	3.908.833	0,7%	+13,0%
Unidade Local de Saúde da Guarda, E.P.E.	3.257.750	0,6%	+15,2%
Unidade Local de Saúde de Castelo Branco, E.P.E.	2.336.061	0,4%	-12,6%
Unidade Local de Saúde do Litoral Alentejano, E.P.E.	2.172.484	0,4%	+5,7%
Centro Hospitalar do Médio Ave, E.P.E.	2.078.681	0,4%	+9,0%
Unidade Local de Saúde do Nordeste, E.P.E.	1.980.129	0,3%	-6,8%
Hospital de Santa Maria Maior, E.P.E. - Barcelos	1.335.543	0,2%	+14,4%
Hospital Distrital Figueira da Foz, E.P.E.	1.149.013	0,2%	+9,0%
Centro Hospitalar Póvoa de Varzim / Vila do Conde	454.564	0,1%	-11,4%
Hospital de Magalhães de Lemos, E.P.E.	398.803	0,1%	+6,2%
Centro Hospitalar Psiquiátrico de Lisboa	238.068	0,0%	+4,0%
Hospital Dr. Francisco Zagalo - Ovar	165.020	0,0%	+1,4%
Centro de Medicina de Reabilitação da Região Centro Rovisco Pais	135.690	0,0%	-9,0%
Instituto de Oftalmologia Dr. Gama Pinto	109.006	0,0%	-4,9%
Hospital Arcebispo João Crisóstomo - Cantanhede	49.283	0,0%	+17,3%
Hospital José Luciano de Castro - Anadia	-	-	-
<b>Total</b>	<b>580.163.089</b>	<b>100%</b>	<b>+21,2%</b>

## Anexo 2 - Distribuição da despesa de Medicamentos Órfãos

DCI	Jan-Jun 15 (Valor)	Peso	Δ%	Peso na Variação
Tafamidis	7.424.419	17,0%	-4,1%	-5,6%
Lenalidomida	5.507.711	12,6%	+24,8%	19,4%
Bosentano	4.343.964	10,0%	+4,0%	2,9%
Alglucosidase alfa	3.245.640	7,4%	+18,3%	8,9%
Azacitidina	2.784.004	6,4%	+59,8%	18,5%
Dasatinib	2.566.135	5,9%	+11,0%	4,5%
Galsulfase	2.338.836	5,4%	-5,0%	-2,2%
Sorafenib	1.410.932	3,2%	+1,7%	0,4%
Eculizumab	1.299.405	3,0%	+25,8%	4,7%
Nilotinib	1.246.035	2,9%	+57,3%	8,1%
Trabectedina	1.165.385	2,7%	+25,7%	4,2%
Ruxolitinib	1.120.476	2,6%	+117,0%	10,7%
Idursulfase	1.057.172	2,4%	+0,0%	0,0%
Velaglucerase alfa	1.044.358	2,4%	+38,6%	5,2%
Talidomida	853.995	2,0%	-9,4%	-1,6%
Ambrisentano	732.111	1,7%	+14,4%	1,6%
Miglustato	473.543	1,1%	+22,5%	1,5%
Romiplostim	458.624	1,1%	+4,8%	0,4%
Anagrelida	392.654	0,9%	-4,0%	-0,3%
Tobramicina	371.564	0,9%	-5,1%	-0,4%
Restantes DCI órfãs	3.819.840	8,7%	+38,6%	18,9%
<b>Total</b>	<b>43.656.803</b>	<b>100,0%</b>	<b>+14,8%</b>	<b>100,0%</b>
<b>Peso dos Órfãos no total do consumo hospitalar</b>	<b>7,5%</b>			

## Anexo 3 - Distribuição da despesa de Medicamentos com A.U.E.\*

DCI	Jan-Jun 15 (Valor)	Peso	Δ%
Dexametasona	263.108	8,5%	-11,2%
Pegaspargase	230.123	7,5%	+57,8%
Melfalano	223.067	7,2%	+26,8%
Sol cardioplegia sanguínea	140.185	4,6%	+18,5%
Isoprenalina	121.620	3,9%	-27,6%
Carmustina	119.153	3,9%	+118,9%
Trientina	113.074	3,7%	+45,1%
Defibrotido	109.796	3,6%	-
Anticorpos antidigoxina	78.994	2,6%	+136,9%
Azul patenteado V	78.730	2,6%	+35,1%
Fludarabina	73.483	2,4%	-20,2%
Sol conserv org	73.413	2,4%	+236,4%
Estreptozocina	67.902	2,2%	-16,8%
Procarbazina	61.993	2,0%	-9,1%
Imunoglobulina antilinfócitos (cavalo)	60.236	2,0%	-
Labetalol	54.476	1,8%	+19,5%
Factor XIII da coagulação humana	52.661	1,7%	+157,1%
Dantroleno	48.098	1,6%	+69,9%
Levotiroxina sódica	47.798	1,6%	-4,0%
Mercaptopurina	47.676	1,5%	-41,2%
Restantes	1.013.621	32,9%	-2,3%
<b>Total</b>	<b>3.079.209</b>	<b>100,0%</b>	<b>+16,0%</b>
<b>Peso dos medicamentos com A.U.E. no total do consumo hospitalar</b>		<b>0,5%</b>	

\* A.U.E.: Autorização de Utilização Excepcional

# Anexo 4 - Distribuição da despesa por Hospital das principais indicações terapêuticas dos medicamentos órfãos

Hospital	Patologia Oncológica		Doenças Lisossomais		Polineuropatia Amiloidótica		Hipertensão Pulmonar		Outras Patologias	
	Jan-Jun 15	Δ%	Jan-Jun 15	Δ%	Jan-Jun 15	Δ%	Jan-Jun 15	Δ%	Jan-Jun 15	Δ%
Centro Hospitalar do Porto, E.P.E.	721.781	+22,8%	850.892	-15,3%	5.229.076	-7,9%	861.084	-11,0%	600.327	+43,8%
Centro Hospitalar Lisboa Norte, E.P.E.	2.846.249	+17,6%	1.624.861	+59,7%	2.195.343	+6,5%	1.378.822	+57,1%	913.699	+21,0%
Centro Hospitalar e Universitario de Coimbra, E.P.E.	2.952.414	+23,4%	1.147.995	+2,4%	-	-	1.119.554	+9,0%	895.971	+9,3%
Centro Hospitalar de S?o Jo?o, E.P.E.	1.540.969	+48,1%	2.266.078	+2,3%	-	-	179.432	+27,6%	505.496	+39,5%
Instituto Portugues de Oncologia, E.P.E. - Lisboa	3.813.927	+52,4%	-	-	-	-	-	-	43.876	-50,8%
Centro Hospitalar de Lisboa Central E.P.E.	1.047.862	+44,8%	210.277	+17,9%	-	-	444.381	-46,4%	452.986	+147,2%
Centro Hospitalar de Vila Nova de Gaia/ Espinho, E.P.E.	369.247	+61,3%	687.725	+73,2%	-	-	262.383	-1,5%	199.746	-28,1%
Instituto Portugues de Oncologia, E.P.E. - Porto	1.025.873	+11,4%	-	-	-	-	-	-	17.571	-56,8%
Centro Hospitalar de Lisboa Ocidental, E.P.E.	491.237	+116,2%	242.206	+6,1%	-	-	181.141	-15,1%	78.568	+23,7%
Hospital Garcia da Orta, E.P.E.	356.652	+3,6%	-	-	-	-	345.035	-	14.635	-
Centro Hospitalar de Tras os Montes e Alto Douro, E.P.E.	362.514	+24,7%	190.027	-	-	-	85.012	+13,5%	54.326	-18,2%
Centro Hospitalar do Baixo Vouga, E.P.E.	273.868	+4,7%	172.010	-	-	-	1.708	-60,9%	8.491	-54,3%
Hospital Prof. Doutor Fernando Fonseca, E.P.E.	158.137	+18,9%	127.685	+0,0%	-	-	100.023	+25,4%	573	-99,3%
Centro Hospitalar do Algarve E.P.E.	-	-	-	-	-	-	-	-	-	-
Centro Hospitalar Cova da Beira, E.P.E.	75.536	+18,6%	255.514	+1,5%	-	-	40.811	-16,9%	20.668	+4,9%
Centro Hospitalar do Alto Ave	38.498	+44,8%	216.655	-15,2%	-	-	70.745	+54,6%	15.705	+9,5%
Centro Hospitalar Tondela-Viseu, E.P.E.	346.286	+40,1%	-	-	-	-	-	-	16.298	+23,7%
Hospital Espirito Santo, E.P.E. - Evora	250.050	+0,7%	-	-	-	-	30.464	+7,4%	10.790	-42,5%
Unidade Local de Saude do Baixo Alentejo, EPE	317.110	+55,8%	-	-	-	-	-	-	5.811	-72,8%
Centro Hospitalar de Setubal, E.P.E.	293.121	+35,3%	-	-	-	-	-	-	16.363	-14,0%
Unidade Local de Saude do Norte Alentejano, E.P.E.	-	-	-	-	-	-	152.758	-1,5%	3.332	-16,4%
Unidade Local de Saude de Matosinhos, E.P.E.	194.947	+67,6%	-	-	-	-	12.936	-46,4%	38.051	+11,9%
Instituto Portugues de Oncologia, E.P.E. - Coimbra	172.498	+1,4%	-	-	-	-	-	-	-	-
Hospital distrital de Santarem, E.P.E.	48.695	+1323,2%	39.955	+0,0%	-	-	69.099	-21,9%	-	-
Centro Hospitalar de Entre Douro e Vouga, E.P.E.	5.428	+196,1%	97.295	+50,9%	-	-	-	-	45.627	+43,8%
Centro Hospitalar Barreiro Montijo, E.P.E	51.597	+9,1%	-	-	-	-	5.235	-68,8%	2.152	-
Unidade Local de Saude do Alto Minho, E.P.E.	58.395	+96,4%	-	-	-	-	-	-	-	-
Unidade Local de Saude de Castelo Branco, E.P.E.	-	-	-	-	-	-	33.216	-	7.381	-
Centro Hospitalar do Medio Tejo, E.P.E.	3.422	-	-	-	-	-	29.091	-	656	-
Unidade Local de Saude do Nordeste, E.P.E.	-	-	39.955	-	-	-	-	-	-	-
Centro Hospitalar de Leiria-Pombal, E.P.E.	-	-	-	-	-	-	21.215	+148,9%	11.687	-30,4%
Hospital Distrital Figueira da Foz, E.P.E.	22.514	-15,9%	-	-	-	-	-	-	2.492	-43,7%
Unidade Local de Saude do Litoral Alentejano, E.P.E.	-	-	-	-	-	-	19.464	-	-	-
Unidade Local de Saude da Guarda, E.P.E.	12.697	-	-	-	-	-	6.572	-16,9%	4.287	-
Centro Hospitalar do Oeste, E.P.E.	-	-	-	-	-	-	-	-	-	-
Centro Hospitalar Psiquiatrico de Lisboa	-	-	-	-	-	-	-	-	70	-
<b>Total</b>	<b>17.851.525</b>	<b>+27,2%</b>	<b>8.169.129</b>	<b>+10,3%</b>	<b>7.424.419</b>	<b>-4,1%</b>	<b>4.567.668</b>	<b>-0,8%</b>	<b>3.987.636</b>	<b>+16,2%</b>