



Ministério da Saúde



Consumo de Medicamentos em Meio Hospitalar

Novembro 2011

OBSERVATÓRIO DO MEDICAMENTO E PRODUTOS DE SAÚDE
DIRECÇÃO DE AVALIAÇÃO ECONÓMICA E OBSERVAÇÃO DO MERCADO



Resumo do Relatório de Novembro de 2011

O relatório de Novembro de 2011 reporta-se ao consumo de medicamentos em 57 entidades hospitalares do Serviço Nacional de Saúde (SNS). Os dados constantes deste relatório não incluem os consumos do Hospital Prof. Doutor Fernando da Fonseca e das Parcerias Público Privadas de Braga, Cascais e de Vila Franca de Xira.

Os valores utilizados para a elaboração do relatório são fornecidos mensalmente pelos hospitais no âmbito do projecto do Código Hospitalar Nacional do Medicamento. Os valores relativos ao ano de 2011 deverão ser considerados provisórios, sendo passíveis de serem alterados pelos hospitais e podem não reflectir a totalidade de descontos ou outras condições acordadas com os fornecedores.

Do tratamento da informação enviada pelos hospitais salientam-se os seguintes dados:

- Entre Janeiro a Novembro de 2011 o consumo de medicamentos apresentou um valor superior a 937 milhões de euros, o qual corresponde a uma variação homóloga de 2,4%.
- Em Novembro observou-se uma descida da taxa de crescimento da despesa em meio hospitalar com uma variação homóloga de - 0,4%.
- A administração ou cedência de medicamentos em ambulatório (dispensa através do hospital de dia ou da farmácia hospitalar) foram as áreas com maiores encargos ao nível da despesa hospitalar, e juntas representaram 72,3% da despesa em meio hospitalar.
- Relativamente às áreas de actividade, obtidas através dos consumos imputados por centros de custo, a Infecçiology e a Oncologia continuam a ser as áreas com maiores encargos e juntas representam 40,7% da despesa com medicamentos em meio hospitalar.
- Relativamente aos grupos terapêuticos verificou-se que os Imunomoduladores e os Antivíricos foram os grupos que apresentaram os maiores encargos com medicamentos em meio hospitalar e dos que apresentaram uma maior taxa de crescimento. O grupo dos "outros produtos", onde se incluem alguns medicamentos órfãos, apresentou um crescimento de 42,8%.

- No grupo dos Imunomoduladores, o Trastuzumab foi a substância activa com maior peso relativo, 15,7% seguido do Etanercept e Adalimumab. Nos Antivirais, as associações fixas Emtricitabina+Tenofovir e Efavirenz+Emtricitabina+Tenofovir foram os medicamentos com maior peso relativo e juntas representam 35,2% do peso relativo neste grupo terapêutico. No grupo dos Citotóxicos o Imatinib foi a substância com maior peso relativo, com 24,8%, seguido do Erlotinib e Docetaxel.
- A análise desagregada pelos Regimes Especiais de Participação com aplicação em meio hospitalar demonstra que a despesa com estes regimes está concentrada nos medicamentos para o tratamento do VIH/SIDA (60,7%), seguida dos medicamentos para a Artrite Reumatóide, Espondilite Anquilosante, Artrite psoriática, Artrite idiopática juvenil poliarticular e Psoríase em placas (18,4%) e dos medicamentos para a Esclerose Múltipla (10,1%).
- Os medicamentos órfãos representam 8,2% da despesa total e tiveram um crescimento de 15,8% relativamente ao período homólogo. Os medicamentos com A.U.E. constituem 0,5% da despesa, tendo apresentado um aumento de 2,4% comparativamente ao período homólogo.

Dezembro de 2011

1. Consumo de Medicamentos em Meio Hospitalar

Fonte: Hospitais do SNS

1.1 - Evolução

	Valor	Taxa de Crescimento
2007	843.827.398	-
2008	895.962.774	6,2%
2009	972.620.821	8,6%
2010	1.000.812.296	2,9%

Unidade: EUR

n = 58 hospitais do SNS (inclui todos os hospitais do SNS excepto o Hospital Prof. Doutor Fernando da Fonseca e Parcerias Público Privadas de Braga e Cascais)

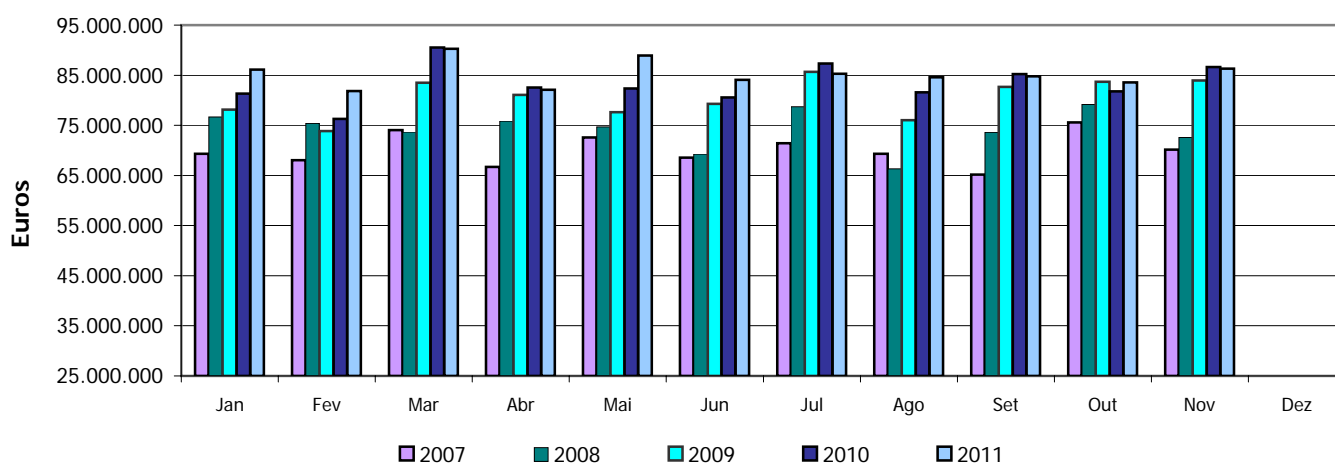
1.2 - Evolução Mensal

Ano de 2011	Valor	Varição Mensal	Varição Homóloga
Janeiro	86.125.434	-	5,9%
Fevereiro	81.818.508	-5,0%	7,2%
Março	90.292.975	10,4%	-0,3%
Abril	82.111.519	-9,1%	-0,5%
Maio	88.922.594	8,3%	8,0%
Junho	84.110.151	-5,4%	4,4%
Julho	85.266.160	1,4%	-2,4%
Agosto	84.610.846	-0,8%	3,7%
Setembro	84.787.416	0,2%	-0,5%
Outubro	83.540.554	-1,5%	2,2%
Novembro	86.300.955	3,3%	-0,4%
Total Jan-Nov	937.887.112	-	2,4%

Unidade: EUR

Os valores constantes da tabela 1.2 podem estar sujeitos a alterações decorrentes de correcções efectuadas pelos hospitais aos dados previamente carregados.

n = 57 Hospitais do SNS (Relativamente à amostra do quadro 1.1 não inclui o Hospital de Vila Franca de Xira,)



Varição Mensal: Diferença percentual entre os valores apresentados em determinado mês relativamente aos valores do mês anterior.

Varição Homóloga: Diferença percentual entre os valores apresentados em determinado período comparativamente aos valores de igual período do ano anterior.

Peso na Variação: Contribuição de cada Hospital, Área Terapêutica ou Substância Activa, para o crescimento total da despesa do grupo em que se insere.

2. Distribuição do Consumo por Hospital

2 - Distribuição do Consumo por Hospital - Jan-Nov 2011

Hospital	Valor Acumulado	Peso Relativo	Varição Homóloga	Peso na Varição
Centro Hospitalar Lisboa Norte, E.P.E.	127.386.994	13,6%	3,6%	20,7%
Centro Hospitalar de São João, E.P.E.	86.141.128	9,2%	22,0%	71,4%
Centro Hospitalar de Lisboa Central, E.P.E.	69.745.290	7,4%	1,7%	5,5%
Hospitais Universidade de Coimbra, E.P.E.	65.702.648	7,0%	0,1%	0,3%
Centro Hospitalar do Porto, E.P.E.	65.661.112	7,0%	-0,3%	-0,9%
Centro Hospitalar de Lisboa Ocidental, E.P.E.	52.969.930	5,6%	-2,0%	-5,1%
Instituto Português de Oncologia, E.P.E. - Porto	35.077.307	3,7%	1,7%	2,7%
Hospital Garcia da Orta, E.P.E.	34.276.805	3,7%	-1,9%	-3,0%
Hospital Curry Cabral, E.P.E.	33.974.683	3,6%	4,5%	6,8%
Instituto Português de Oncologia, E.P.E. - Lisboa	29.430.778	3,1%	-10,3%	-15,6%
Centro Hospitalar Coimbra, E.P.E.	27.425.844	2,9%	-3,2%	-4,1%
Centro Hospitalar de Vila Nova de Gaia/ Espinho, E.P.E.	23.362.185	2,5%	3,9%	4,1%
Hospital de Faro, E.P.E.	21.338.841	2,3%	-4,1%	-4,2%
Centro Hospitalar de Setúbal, E.P.E.	20.059.560	2,1%	2,3%	2,1%
Unidade Local de Saúde de Matosinhos, E.P.E.	18.073.897	1,9%	2,7%	2,2%
Centro Hospitalar de Trás os Montes e Alto Douro, E.P.E.	15.272.102	1,6%	3,4%	2,3%
Centro Hospitalar do Alto Ave	14.658.886	1,6%	-1,9%	-1,3%
Centro Hospitalar do Barlavento Algarvio, E.P.E.	14.313.005	1,5%	20,3%	11,1%
Hospital de São Teotónio, E.P.E. - Viseu	14.293.922	1,5%	6,2%	3,9%
Hospital distrital de Santarém, E.P.E.	13.879.584	1,5%	2,2%	1,4%
Centro Hospitalar Barreiro Montijo, E.P.E.	13.310.097	1,4%	-1,3%	-0,8%
Hospital Infante D.Pedro, E.P.E. - Aveiro	12.398.314	1,3%	8,4%	4,4%
Hospital Espírito Santo, E.P.E. - Évora	11.600.059	1,2%	3,7%	1,9%
Unidade Local de Saúde do Alto Minho, E.P.E.	11.514.796	1,2%	1,6%	0,8%
Centro Hospitalar do Médio Tejo, E.P.E.	10.408.193	1,1%	5,1%	2,3%

Hospital	Valor Acumulado	Peso Relativo	Varição Homóloga	Peso na Varição
Centro Hospitalar de Entre Douro e Vouga, E.P.E.	10.337.640	1,1%	3,7%	1,7%
Instituto Português de Oncologia, E.P.E. - Coimbra	9.737.497	1,0%	-6,0%	-2,9%
Unidade Local de Saúde do Baixo Alentejo, EPE	7.802.190	0,8%	-4,7%	-1,8%
Unidade Local de Saúde do Norte Alentejano, E.P.E.	7.360.718	0,8%	-2,6%	-0,9%
Centro Hospitalar Cova da Beira, E.P.E.	6.921.495	0,7%	3,6%	1,1%
Centro Hospitalar do Tâmega e Sousa, EPE	6.338.398	0,7%	2,3%	0,7%
Unidade Local de Saúde da Guarda, E.P.E.	5.595.034	0,6%	-3,2%	-0,9%
Unidade Local de Saúde de Castelo Branco, E.P.E.	5.488.857	0,6%	-5,0%	-1,3%
Hospital Santo André, E.P.E. - Leiria	5.328.441	0,6%	-3,7%	-1,0%
Centro Hospitalar Caldas da Rainha, E.P.E.	5.058.686	0,5%	4,3%	1,0%
Centro Hospitalar do Nordeste, E.P.E.	3.849.279	0,4%	-8,4%	-1,6%
Hospital do Litoral Alentejano, E.P.E.	3.745.352	0,4%	8,1%	1,3%
Centro Hospitalar do Médio Ave, E.P.E.	3.690.730	0,4%	-2,0%	-0,3%
Hospital Distrital Figueira da Foz, E.P.E.	2.767.578	0,3%	6,6%	0,8%
Centro Hospitalar de Torres Vedras	2.626.913	0,3%	-18,3%	-2,7%
Hospital de Santa Maria Maior, E.P.E. - Barcelos	1.813.499	0,2%	-7,0%	-0,6%
Maternidade Dr. Alfredo da Costa	1.093.321	0,1%	-11,2%	-0,6%
Centro Hospitalar Póvoa de Varzim / Vila do Conde	865.654	0,1%	-10,1%	-0,4%
Centro Hospitalar Psiquiátrico de Lisboa	751.512	0,1%	-12,1%	-0,5%
Hospital de Magalhães de Lemos, E.P.E.	697.955	0,1%	-2,7%	-0,1%
Instituto de Oftalmologia Dr. Gama Pinto	615.927	0,1%	-9,3%	-0,3%
Hospital Distrital de Águeda	477.482	0,1%	-19,0%	-0,5%
Hospital Dr. Francisco Zagalo - Ovar	447.304	0,0%	53,2%	0,7%
Hospital Distrital de Peniche	438.887	0,0%	21,4%	0,4%
Centro Hospitalar Psiquiátrico de Coimbra	405.952	0,0%	-5,0%	-0,1%
Hospital Distrital de Pombal	385.995	0,0%	-16,0%	-0,3%
Hospital Bernardino Lopes Oliveira - Alcobaça	380.383	0,0%	-7,0%	-0,1%
Centro de Medicina de Reabilitação da Região Centro Rovisco Pais	266.198	0,0%	40,4%	0,4%

Hospital	Valor Acumulado	Peso Relativo	Varição Homóloga	Peso na Varição
Hospital de Cândido de Figueiredo de Tondela	138.559	0,0%	192,5%	0,4%
Hospital do Visconde de Salreu - Estarreja	87.079	0,0%	-13,5%	-0,1%
Hospital Arcebispo João Crisóstomo - Cantanhede	75.532	0,0%	-14,5%	-0,1%
Hospital José Luciano de Castro - Anadia	21.104	0,0%	-30,3%	0,0%
Total	937.887.112	100%	2,4%	100%

Unidade: EUR

3. Distribuição do Consumo por Centro de Custo

3.1 - Distribuição do Consumo por Área de Actividade do Centro de Custo - Jan-Nov 2011

Área de Actividade	Valor Acumulado	Peso Relativo	Varição Homóloga	Peso na Varição
Infecciologia	191.502.351	20,4%	13,6%	105,6%
Oncologia	190.575.158	20,3%	-4,0%	-36,3%
Medicina Interna	58.793.430	6,3%	-7,9%	-23,1%
Hematologia Clínica	51.212.376	5,5%	12,2%	25,7%
Neurologia	49.783.087	5,3%	2,8%	6,3%
Nefrologia	34.768.609	3,7%	6,8%	10,1%
Imuno-hemoterapia	31.896.462	3,4%	8,4%	11,4%
Gastrenterologia	27.595.614	2,9%	11,8%	13,4%
Bloco Operatório	24.082.624	2,6%	-4,0%	-4,6%
Pediatria	21.688.144	2,3%	1,1%	1,1%
Restantes Áreas de Actividade	255.989.257	27,3%	-0,8%	-9,5%
Total	937.887.112	100%	2,4%	100%

Unidade: EUR

3. Distribuição do Consumo por Centro de Custo

3.2 - Distribuição do Consumo por Área de Prestação de Cuidados - Jan-Nov 2011

Área de Prestação de Cuidados	Valor Acumulado	Peso Relativo	Variação Homóloga	Peso na Variação
Consulta Externa	392.637.470	41,9%	5,9%	101,0%
Hospital de Dia	285.798.885	30,5%	4,6%	57,6%
Internamento	161.035.131	17,2%	-7,2%	-57,2%
Unidades de Meios Complementares de Diagnóstico e Terapêutica	51.310.348	5,5%	-4,8%	-11,9%
Urgência	17.060.556	1,8%	-7,8%	-6,6%
Cuidados de Saúde Primários	4.102.380	0,4%	-3,9%	-0,8%
Cirurgia de Ambulatório	3.145.026	0,3%	17,9%	2,2%
Outras Secções	22.797.318	2,4%	17,5%	15,6%
Total	937.887.112	100%	2,4%	100%

Unidade: EUR

Consultas Externas: Incluem os medicamentos dispensados no ambulatório dos serviços farmacêuticos.

Unidades de Meios Complementares de Diagnóstico e Terapêutica: Incluem as unidades técnicas e bloco operatório.

4. Monitorização do Consumo por Regimes Especiais de Participação

4 - Evolução do Consumo de Medicamentos abrangidos por Regimes Especiais de Participação (REC) de dispensa exclusiva em farmácia hospitalar - Jan-Nov 2011

Regimes Especiais de Participação	Valor Acumulado	Peso Relativo	Varição Homóloga	Peso na Varição
Tratamento do VIH/SIDA ⁽¹⁾	193.706.096	60,7%	11,1%	75,3%
Artrite Reumatóide, Espondilite Anquilosante, Artrite psoriática, artrite idiopática juvenil poliarticular e psoríase em placas ⁽²⁾	58.714.262	18,4%	16,6%	32,4%
Esclerose Múltipla ⁽³⁾	32.315.989	10,1%	-2,7%	-3,5%
Profilaxia da Rejeição Aguda do Transplante Cardíaco, Renal ou Hepático ⁽⁴⁾	10.788.098	3,4%	-3,7%	-1,6%
Hepatite C ⁽⁵⁾	9.022.474	2,8%	-15,8%	-6,6%
Hormona de Crescimento ⁽⁶⁾	7.354.062	2,3%	6,1%	1,6%
Doentes Acromegálicos ⁽⁷⁾	6.094.404	1,9%	12,5%	2,6%
Esclerose Lateral Amiotrófica ⁽⁸⁾	1.094.821	0,3%	-5,0%	-0,2%
Síndrome de Lennox - Gastaut ⁽⁹⁾	59.443	0,0%	-12,0%	0,0%
Total dos medicamentos com REC	319.149.648	100%	8,8%	100%
Peso dos medicamentos com REC no total da despesa		34%		

Unidade: EUR

A despesa com estes medicamentos foi identificada através do CHNM não sendo, no entanto, possível identificar a indicação terapêutica para a qual foram utilizados.

Por abrangerem um elevado número de fármacos utilizados em diversas indicações terapêuticas em meio hospitalar não estão discriminados os consumos de medicamentos incluídos nos despachos especiais das seguintes patologias : Fibrose Quística, Insuficiência Renal Crónica, Paraplegias espásticas familiares e ataxias cerebelosas hereditárias.

(1) Medicamentos com indicação para o tratamento do VIH (Despacho n.º 5772/2005 (2ª série), de 27/12/2004)

(2) Medicamentos prescritos a doentes com artrite reumatóide, espondilite anquilosante, artrite psoriática, artrite idiopática juvenil poliarticular e psoríase em placas abrangidos pelo Despacho n.º 18419/2010, alterado pelo Despacho n.º 1845/2011 e Declaração de Rectificação n.º 286/2011 (Etanercept, Infliximab, Adalimumab, Anacinra, Ustecinumab e Golimumab). Salienta-se que o Adalimumab e Infliximab são também abrangidos pelo Regime Especial de Participação da Doença de Crohn activa grave ou com formação de fístulas (Despacho n.º 4466/2005 alterado pelo Despacho n.º 30994/2008), não sendo possível distinguir no âmbito do CHNM a indicação terapêutica para a qual foram utilizados.

(3) Medicamentos com indicação para o tratamento da Esclerose Múltipla referidos no Despacho n.º 11728/2004, de 17 de Maio.

(4) Medicamentos para Profilaxia da Rejeição Aguda do Transplante Cardíaco, Renal ou Hepático (Despacho n.º 6818/2004, de 10 Março e Despacho n.º 3069/2005)

(5) Medicamentos para o tratamento da Hepatite C referidos no Despacho n.º 1522/2003, de 13 de Novembro e Portaria n.º 274/2004, de 2 de Fevereiro

(6) Medicamentos contendo hormona de crescimento referidos no Despacho n.º 12455/2010, de 22 de Julho)

(7) Despesa com análogos da Somatostatina e Pegvisomante referidos no Despacho n.º 3837/2005, de 27 de Janeiro

(8) Medicamentos para a Esclerose Lateral Amiotrófica referidos no Despacho n.º 8599/2009, de 19 de Março

(9) Medicamentos para o Síndrome de Lennox-Gastaut referidos no Despacho n.º 13 622/99, de 26 de Maio

5. Distribuição do Consumo por Grupo Farmacoterapêutico (10 +)

5 - Distribuição do Consumo por Classificação Farmacoterapêutica - Jan-Nov 2011

Classificação Farmacoterapêutica (CFT) *	Valor Acumulado	Peso Relativo	Varição Homóloga	Peso na Varição
Imunomoduladores	224.173.241	23,9%	4,5%	44,1%
Antivíricos	205.558.962	21,9%	9,9%	85,2%
Citotóxicos	93.184.829	9,9%	-1,6%	-7,1%
Antibacterianos	37.256.161	4,0%	-20,9%	-45,2%
Outros produtos	37.597.267	4,0%	42,8%	51,8%
Anti-hemorrágicos	35.000.370	3,7%	4,0%	6,2%
Factores estimulantes da hematopoiese	33.135.956	3,5%	-10,3%	-17,5%
Hormonas e anti-hormonas (Antineoplásicos)	22.701.970	2,4%	-9,5%	-10,9%
Correctivos das alterações hidroelectrolíticas	21.279.312	2,3%	5,2%	4,8%
Imunoglobulinas	20.730.802	2,2%	-14,8%	-16,6%
Outros Grupos Farmacoterapêuticos	207.268.242	22,1%	0,5%	5,2%
Total	937.887.112	100%	2,4%	100%

* CFT de Nível 2

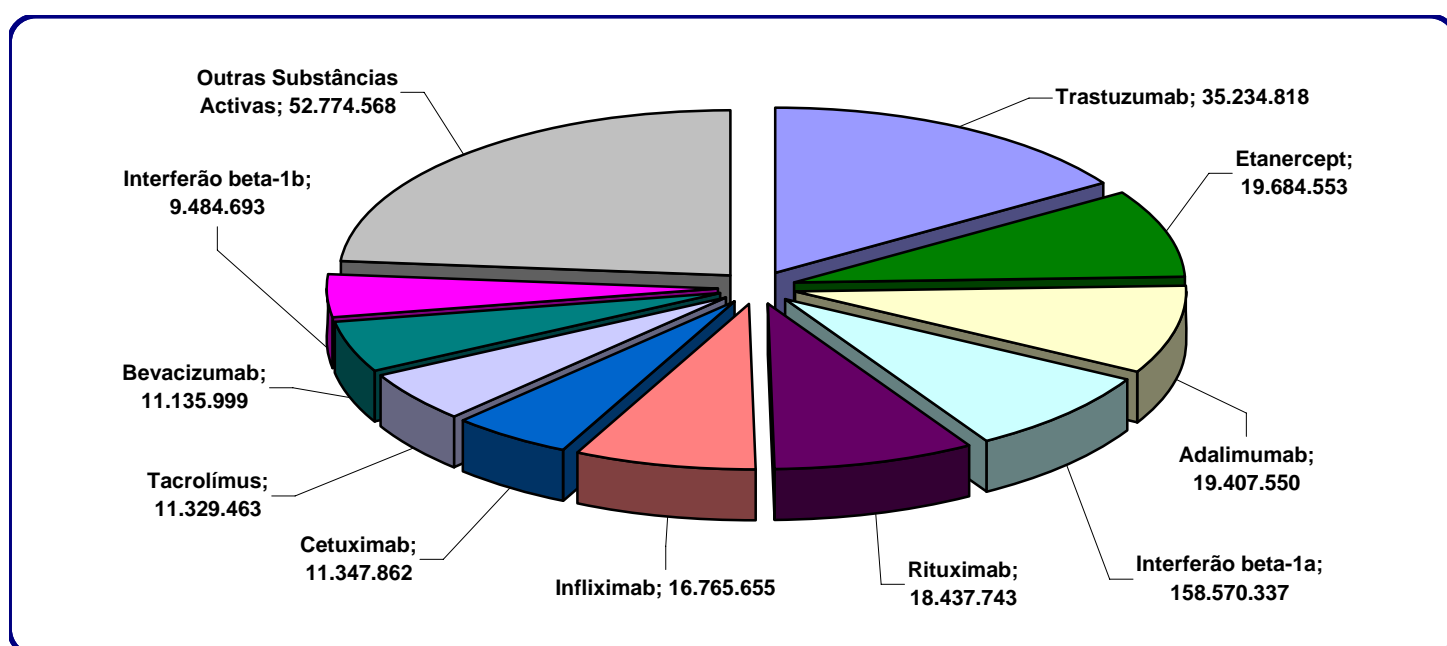
Unidade: EUR

5. Distribuição do Consumo por Grupo Farmacoterapêutico (10 +)

5.1 - Distribuição do Consumo de Imunomoduladores por DCI - Jan-Nov 2011

Substância Activa	Valor Acumulado	Peso Relativo	Variação Homóloga	Peso na Variação
Trastuzumab	35.234.818	15,7%	3,6%	12,9%
Etanercept	19.684.553	8,8%	3,8%	7,6%
Adalimumab	19.407.550	8,7%	25,2%	40,7%
Interferão beta-1a	18.570.337	8,3%	4,3%	8,1%
Rituximab	18.437.743	8,2%	-5,3%	-10,8%
Infliximab	16.765.655	7,5%	7,3%	11,9%
Cetuximab	11.347.862	5,1%	8,0%	8,8%
Tacrolimus	11.329.463	5,1%	-1,7%	-2,1%
Bevacizumab	11.135.999	5,0%	-5,0%	-6,1%
Interferão beta-1b	9.484.693	4,2%	4,5%	4,3%
Outras Substâncias Activas	52.774.568	23,5%	4,7%	24,8%
Total	224.173.241	100%	4,5%	100%

Unidade: EUR

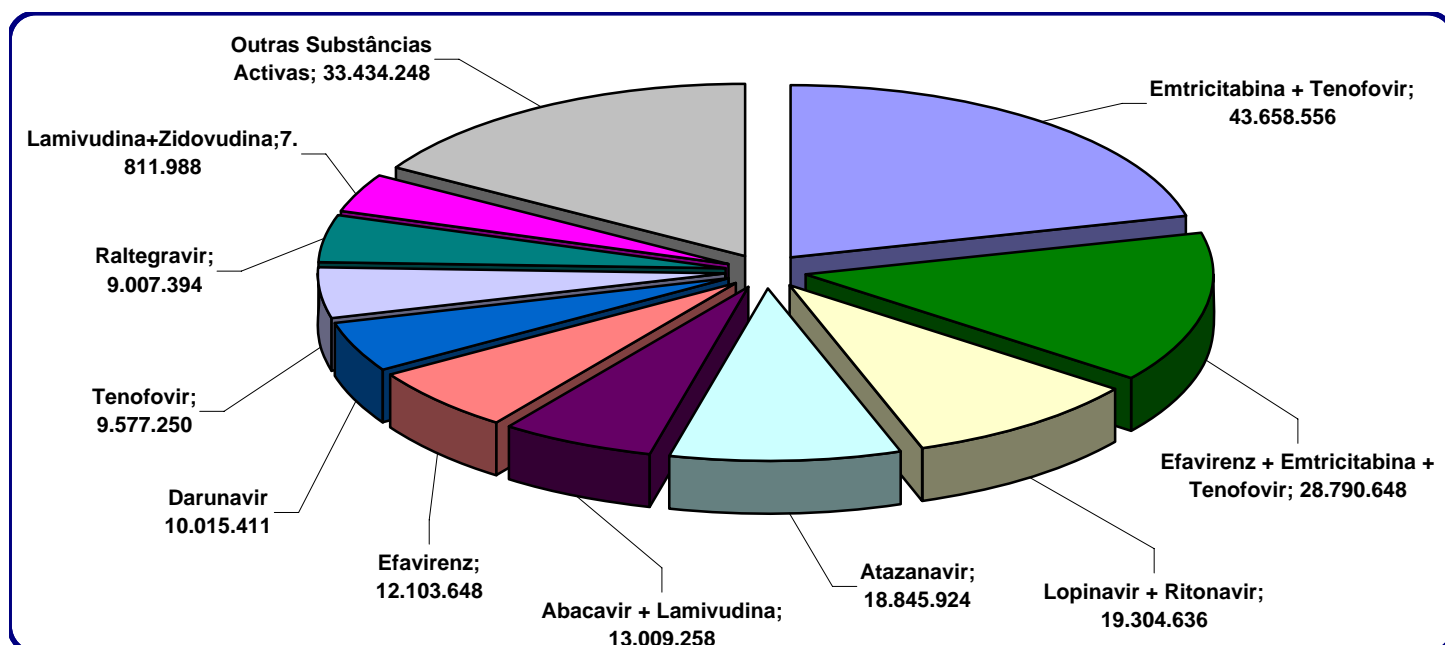


5. Distribuição do Consumo por Grupo Farmacoterapêutico (10 +)

5.2 - Distribuição do Consumo de Antivíricos por DCI - Jan-Nov 2011

Substância Activa	Valor Acumulado	Peso Relativo	Variação Homóloga	Peso na Variação
Emtricitabina + Tenofovir	43.658.556	21,2%	13,3%	27,6%
Efavirenz + Emtricitabina + Tenofovir	28.790.648	14,0%	39,4%	44,0%
Lopinavir + Ritonavir	19.304.636	9,4%	-9,9%	-11,4%
Atazanavir	18.845.924	9,2%	13,2%	11,9%
Abacavir + Lamivudina	13.009.258	6,3%	48,6%	23,0%
Efavirenz	12.103.648	5,9%	-7,1%	-5,0%
Darunavir	10.015.411	4,9%	98,7%	26,9%
Tenofovir	9.577.250	4,7%	4,9%	2,4%
Raltegravir	9.007.394	4,4%	34,0%	12,3%
Lamivudina + Zidovudina	7.811.988	3,8%	-30,9%	-18,9%
Outras Substâncias Activas	33.434.248	16,3%	-6,6%	-12,9%
Total	205.558.962	100%	9,9%	100%

Unidade: EUR

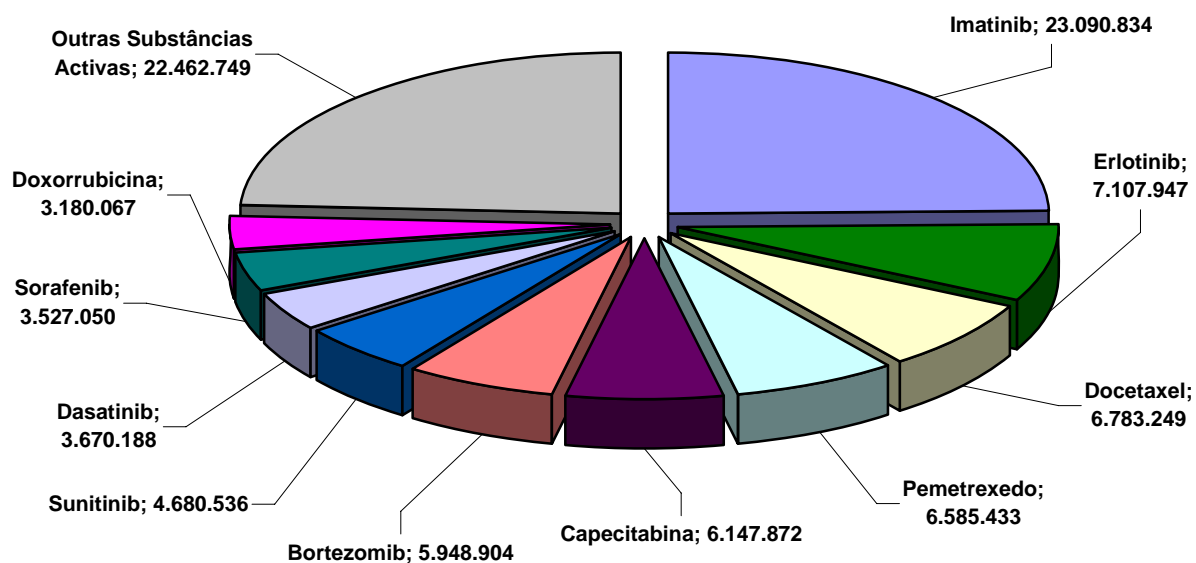


5. Distribuição do Consumo por Grupo Farmacoterapêutico (10 +)

5.3 - Distribuição do Consumo de Citoxicos por DCI - Jan-Nov 2011

Substância Activa	Valor Acumulado	Peso Relativo	Varição Homóloga	Peso na Varição
Imatinib	23.090.834	24,8%	10,9%	-147,4%
Erlotinib	7.107.947	7,6%	14,8%	-59,7%
Docetaxel	6.783.249	7,3%	-49,2%	428,5%
Pemetrexedo	6.585.433	7,1%	13,5%	-51,1%
Capecitabina	6.147.872	6,6%	15,2%	-52,8%
Bortezomib	5.948.904	6,4%	23,2%	-72,9%
Sunitinib	4.680.536	5,0%	3,5%	-10,2%
Dasatinib	3.670.188	3,9%	28,7%	-53,3%
Sorafenib	3.527.050	3,8%	7,2%	-15,4%
Doxorrubicina	3.180.067	3,4%	-13,3%	31,8%
Outras Substâncias Activas	22.462.749	24,1%	-6,5%	102,5%
Total	93.184.829	100%	-1,6%	100%

Unidade: EUR



6. Distribuição do Consumo por Substância Activa (20 +)

6 - Distribuição do Consumo por Substância Activa - Jan-Nov 2011

Substância Activa	Valor Acumulado	Peso Relativo	Varição Homóloga	Peso na Varição
Emtricitabina + Tenofovir	43.658.556	4,7%	13,3%	23,5%
Trastuzumab	35.234.818	3,8%	3,6%	5,7%
Efavirenz + Emtricitabina + Tenofovir	28.790.648	3,1%	39,4%	37,5%
Imatinib	23.090.834	2,5%	10,9%	10,4%
Etanercept	19.684.553	2,1%	3,8%	3,3%
Adalimumab	19.407.550	2,1%	25,2%	18,0%
Lopinavir + Ritonavir	19.304.636	2,1%	-9,9%	-9,7%
Atazanavir	18.845.924	2,0%	13,2%	10,1%
Imunoglobulina humana normal	18.834.346	2,0%	-13,6%	-13,7%
Interferão beta-1a	18.570.337	2,0%	4,3%	3,6%
Rituximab	18.437.743	2,0%	-5,3%	-4,8%
Infliximab	16.765.655	1,8%	7,3%	5,3%
Imiglucerase	16.561.081	1,8%	72,8%	32,1%
Darbepoetina alfa	14.110.344	1,5%	-5,2%	-3,6%
Abacavir + Lamivudina	13.009.258	1,4%	48,6%	19,6%
Cloreto de sódio	12.537.988	1,3%	7,3%	3,9%
Efavirenz	12.103.648	1,3%	-7,1%	-4,2%
Cetuximab	11.347.862	1,2%	8,0%	3,9%
Tacrolímus	11.329.652	1,2%	-1,7%	-0,9%
Bevacizumab	11.135.999	1,2%	-5,0%	-2,7%
Outras Substâncias Activas	555.125.680	59,2%	-1,4%	-37,2%
Total	937.887.112	100%	2,4%	100%

Unidade: EUR

7. Monitorização do Consumo de Grupos Específicos de Medicamentos

7.1 - Evolução do Consumo de Medicamentos Órfãos - Jan-Nov 2011

Substância Activa	Indicações Terapêuticas	Valor Acumulado	Peso Relativo	Varição Homóloga	Peso na Varição
Imatinib	Leucemia Mielóide Crónica, bcr-abl positivo; Tumor Maligno do Estroma GI; Síndrome mielodisplásica/doenças mieloproliferativas; Síndrome hipereosinofílica avançada e/ou leucemia eosinofílica crónica; Leucemia Linfoblástica Aguda; Dermatofibrossarcoma protuberans	23.090.834	30,2%	10,9%	21,7%
Bosentano	Hipertensão Arterial Pulmonar; Hipertensão Pulmonar Tromboembólica Crónica; Esclerose Sistémica; Fibrose Pulmonar Idiopática	9.555.463	12,5%	1,9%	1,7%
Galsulfase	Mucopolissacaridose tipo VI (síndrome de Maroteaux-Lamy)	5.286.251	6,9%	7,1%	3,3%
Lenalidomida	Mieloma Múltiplo	4.437.531	5,8%	-7,3%	-3,4%
Dasatinib	Tratamento de doentes adultos com leucemia mielóide crónica; Tratamento da leucemia linfoblástica aguda (LLA) positiva para o cromossoma Filadélfia (Ph+) e com LMC linfoblástica	3.670.188	4,8%	28,7%	7,8%
Agalsidase alfa	Doença de Fabry	3.613.866	4,7%	53,1%	12,0%
Sorafenib	Carcinoma hepatocelular; Carcinoma de células renais avançado	3.527.050	4,6%	7,2%	2,3%
Alglucosidase alfa	Terapêutica de substituição enzimática prolongada (TSE) em doentes com um diagnóstico confirmado de doença de Pompe	3.292.114	4,3%	71,0%	13,1%
Talidomida	Mieloma Múltiplo	2.150.356	2,8%	-0,4%	-0,1%
Azacitidina	Leucemia Mielóide Aguda; Síndromas Mielodisplásicos	2.086.485	2,7%	27,3%	4,3%
Idursulfase	Síndrome de Hunter	1.961.335	2,6%	3,2%	0,6%
Velaglucerase alfa	Terapêutica de substituição enzimática (TSE) a longo prazo em doentes com doença de Gaucher de Tipo 1.	1.474.604	1,9%	444,8%	11,5%
Laronidase	Mucopolissacaridose I	1.224.936	1,6%	-0,8%	-0,1%
Trabectedina	Tratamento de doentes com sarcoma avançado dos tecidos moles. Tratamento de doentes que sofreram uma recaída de cancro dos ovários sensível à platina.	1.178.475	1,5%	37,7%	3,1%
Sildenafil	Hipertensão Arterial Pulmonar	1.145.292	1,5%	19,7%	1,8%
Ambrisentano	Hipertensão Arterial Pulmonar; Hipertensão Pulmonar Tromboembólica Crónica	1.050.178	1,4%	110,5%	5,3%
Iloprost	Hipertensão Pulmonar Primária	971.436	1,3%	24,7%	1,8%
Anagrelida	Trombocitémia Essencial	850.159	1,1%	39,1%	2,3%
Pegvisomant	Acromegália	775.576	1,0%	24,3%	1,5%
Romiplostim	Púrpura Trombocitopénica Idiopática	630.062	0,8%	72,1%	2,5%
Miglustato	Doença de Niemann-Pick, tipo C	555.728	0,7%	-18,2%	-1,2%
Temsirolimus	Carcinoma de células renais avançado	535.368	0,7%	142,1%	3,0%
Clofarabina	Leucemia Linfoblástica Aguda em doentes pediátricos	450.366	0,6%	209,9%	2,9%
Desferrasiroxo	Sobrecarga Crónica de Ferro	423.082	0,6%	8,8%	0,3%

Substância Activa	Indicações Terapêuticas	Valor Acumulado	Peso Relativo	Varição Homóloga	Peso na Varição
Nilotinib	Tratamento de doentes adultos com com Leucemia Mielóide Crónica positiva para o cromossoma Filadélfia em fase crónica recém – diagnosticada	399.497	0,5%	94,2%	1,9%
Everolimus	Carcinoma das Células Renais	318.877	0,4%	1146,8%	2,8%
Agalsidase beta	Doença de Fabry	316.565	0,4%	-49,1%	-2,9%
Bussulfano	Tratamento condicionante (de preparação) de adultos e crianças antes de um transplante de células progenitoras hematopoiéticas	290.403	0,4%	-12,8%	-0,4%
Plerixafor	Transplante autólogo em doentes com linfoma ou mieloma múltiplo	255.817	0,3%	-22,9%	-0,7%
Nitisona	Tirosinemia hereditária do tipo 1; Alcaptonúria	219.012	0,3%	-2,3%	0,0%
Mitotano	Carcinoma adrenocortical	179.971	0,2%	111,6%	0,9%
Estiripentol	Tratamento adjuvante de convulsões refractárias tónico-clónicas generalizadas, em doentes com epilepsia mioclónica grave da infância	113.953	0,1%	31,3%	0,3%
Mecassermina	Tratamento a longo prazo de deficiências do crescimento em crianças e adolescentes com deficiência primária grave de factor de crescimento-1 insulin-like (IGFD primária).	98.381	0,1%	77,8%	0,4%
Trióxido de arsénio	Leucemia promielocítica aguda, mieloma múltiplo e síndromas mielodisplásicos	95.417	0,1%	-41,1%	-0,6%
Levodopa + Carbidopa	Tratamento da doença de Parkinson de estado avançado	72.642	0,1%	89,7%	0,3%
Betaína	Homocistinúria	58.885	0,1%	5,7%	0,0%
Ibuprofeno	Persistência do canal arterial hemodinamicamente significativa em recém-nascidos pré-termo com idade gestacional inferior a 34 semanas.	54.512	0,1%	-37,9%	-0,3%
Icatibant	Tratamento sintomático de episódios agudos de angioedema hereditário (AEH) em doentes adultos	39.096	0,1%	51,6%	0,1%
Acetato de zinco	Doença de Wilson	34.443	0,0%	33,5%	0,1%
Nelarabina	Leucemia Linfoblástica Aguda de células T (LLA-T)	23.833	0,0%	-	0,2%
Ácido 5-aminolevulínico	Glioma	19.737	0,0%	-31,8%	-0,1%
Tiotepa	Tratamento de condicionamento antes de transplante alogénico ou autólogo de células progenitoras hematopoiéticas (TCPH) nas doenças hematológicas (em associação com outros medicamentos quimioterapêuticos).	10.449	0,0%	-24,5%	0,0%
Ácido carglúmico	Hiperamoniemia provocada por uma deficiência de N-acetilglutamato sintase	5.235	0,0%	6,9%	0,0%
Ziconotida	Dor crónica e intensa em doentes que necessitam de um analgésico por injeção intratecal	3.790	0,0%	-74,9%	-0,1%
Rufinamida	Terapêutica adjuvante no tratamento de convulsões associadas ao síndrome de Lennox-Gastaut, em doentes com 4 anos de idade ou mais.	22	0,0%	-	0,0%
Total		76.547.272	100%	15,8%	100%
Peso dos Medicamentos Órfãos no Total do Consumo Hospitalar			8,2%		

Unidade: EUR

Nota: Esta Tabela inclui apenas medicamentos para os quais já foi atribuída A.I.M. (Autorização de Introdução no Mercado).

7. Monitorização do Consumo de Grupos Específicos de Medicamentos

7.2 - Evolução do Consumo de Medicamentos com AUE - Jan-Nov 2011

Substância Activa	Valor Acumulado	Peso Relativo	Variação Homóloga	Peso na Variação
Dexametasona	481.471	9,5%	-3,8%	-15,7%
Pegaspargase	399.355	7,9%	50,0%	110,4%
Triamcinolona	231.832	4,6%	6,1%	11,1%
Fludarabina	208.988	4,1%	-10,2%	-19,6%
Trientina	197.883	3,9%	27,5%	35,4%
Isoprenalina	189.260	3,7%	40,9%	45,5%
Procarbazina	157.581	3,1%	-14,1%	-21,4%
Sol cardioplegia sanguínea	132.956	2,6%	9,0%	9,1%
Asparaginase	131.438	2,6%	-16,5%	-21,5%
Estreptozocina	117.018	2,3%	94,6%	47,2%
Histamina	110.929	2,2%	0,5%	0,4%
Dantroleno	109.323	2,2%	21,1%	15,8%
Labetalol	109.022	2,2%	-19,0%	-21,2%
Concentrado de C1-inibidor esterase	105.654	2,1%	-25,0%	-29,1%
Levotiroxina sódica	101.631	2,0%	8,2%	6,4%
Fluoresceína	100.710	2,0%	-1,8%	-1,6%
Anticorpos antidigoxina	90.676	1,8%	21,8%	13,4%
Miltefosina	89.009	1,8%	7,6%	5,2%
Mercaptopurina	82.637	1,6%	2,6%	1,7%
Polidocanol	75.352	1,5%	-7,0%	-4,7%
Outras Substâncias Activas com AUE	1.835.657	36,3%	-4,2%	-66,7%
Total	5.058.382	100%	2,4%	100%
Peso dos Medicamentos com A.U.E. no Total do Consumo Hospitalar		0,5%		

AUE - Autorização de Utilização Especial

Unidade: EUR