



Ministério da Saúde



Autoridade Nacional do Medicamento
e Produtos de Saúde I.P.

Consumo de Medicamentos em Meio Hospitalar

Julho 2011

OBSERVATÓRIO DO MEDICAMENTO E PRODUTOS DE SAÚDE
DIRECÇÃO DE AVALIAÇÃO ECONÓMICA E OBSERVAÇÃO DO MERCADO



Resumo do Relatório Julho 2011

O relatório de Julho de 2011 reporta-se ao consumo de medicamentos em 57 entidades hospitalares do Serviço Nacional de Saúde (SNS). Os dados constantes deste relatório não incluem os consumos do Hospital Prof. Doutor Fernando da Fonseca e das Parcerias Público Privadas de Braga, Cascais e de Vila Franca de Xira.

Os valores utilizados para a elaboração do relatório são fornecidos mensalmente pelos hospitais no âmbito do projecto do Código Hospitalar Nacional do Medicamento. Os valores relativos ao ano de 2011 deverão ser considerados provisórios, sendo passíveis de serem alterados pelos hospitais e podem não reflectir a totalidade de descontos ou outras condições acordadas com os fornecedores.

Do tratamento da informação enviada pelos hospitais salientam-se os seguintes dados:

- Nos primeiros 7 meses de 2011 o consumo de medicamentos apresentou um valor superior a 599 milhões de euros, o qual corresponde a uma variação homóloga de 3,1%. O mês de Julho apresentou uma variação homóloga de -2,4%.
- A administração ou cedência de medicamentos em ambulatório (dispensa através do hospital de dia ou da farmácia hospitalar) foram as áreas com maiores encargos ao nível da despesa hospitalar, e juntas representaram 71,8% da despesa em meio hospitalar.
- Relativamente às áreas de actividade, obtidas através dos consumos imputados por centros de custo, a Oncologia e a Infeciologia continuam a ser as áreas terapêuticas com maiores encargos e juntas representam 40,5% da despesa com medicamentos em meio hospitalar.
- Relativamente aos grupos terapêuticos verificou-se que os Imunomoduladores e os Antivíricos foram os grupos que apresentaram os maiores encargos com medicamentos em meio hospitalar e dos que apresentaram uma maior taxa de crescimento. O grupo dos "outros produtos", onde se incluem alguns medicamentos órfãos, apresentou um crescimento de 47,5%.

- No grupo dos Imunomoduladores, o Trastuzumab foi a substância activa com maior peso relativo, seguido do Etanercept e Adalimumab. Nos Antivirais, as associações fixas Emtricitabina+Tenofovir e Efavirenz+Emtricitabina+Tenofovir foram os medicamentos com maior peso relativo neste grupo terapêutico. No grupo dos Citotóxicos o Imatinib foi a substância com maior peso relativo seguido do Docetaxel. No entanto, este último tem apresentado decréscimos significativos na despesa decorrente da introdução de medicamentos genéricos.
- A análise desagregada pelos Regimes Especiais de Comparticipação com aplicação em meio hospitalar demonstra que a despesa com estes regimes está concentrada nos medicamentos para o tratamento do VIH/SIDA (60,5%), seguida dos medicamentos para a Artrite Reumatóide, Espondilite Anquilosante, Artrite psoriática, Artrite idiopática juvenil poliarticular e Psoríase em placas (18%) e dos medicamentos para a Esclerose Múltipla (10,4%).
- Entre Janeiro e Julho de 2011 os medicamentos órfãos representam 8% da despesa total e tiveram um crescimento de 17,4% relativamente ao período homólogo. Os medicamentos com A.U.E. constituem 0,5% da despesa.

1. Consumo de Medicamentos em Meio Hospitalar

Fonte: Hospitais do SNS

1.1 - Evolução

	Valor	Taxa de Crescimento
2007	843.827.398	-
2008	895.962.774	6,2%
2009	972.620.821	8,6%
2010	1.000.812.296	2,9%

Unidade: EUR

n = 58 hospitais do SNS (inclui todos os hospitais do SNS excepto o Hospital Prof. Doutor Fernando da Fonseca e Parcerias Público Privadas de Braga e Cascais)

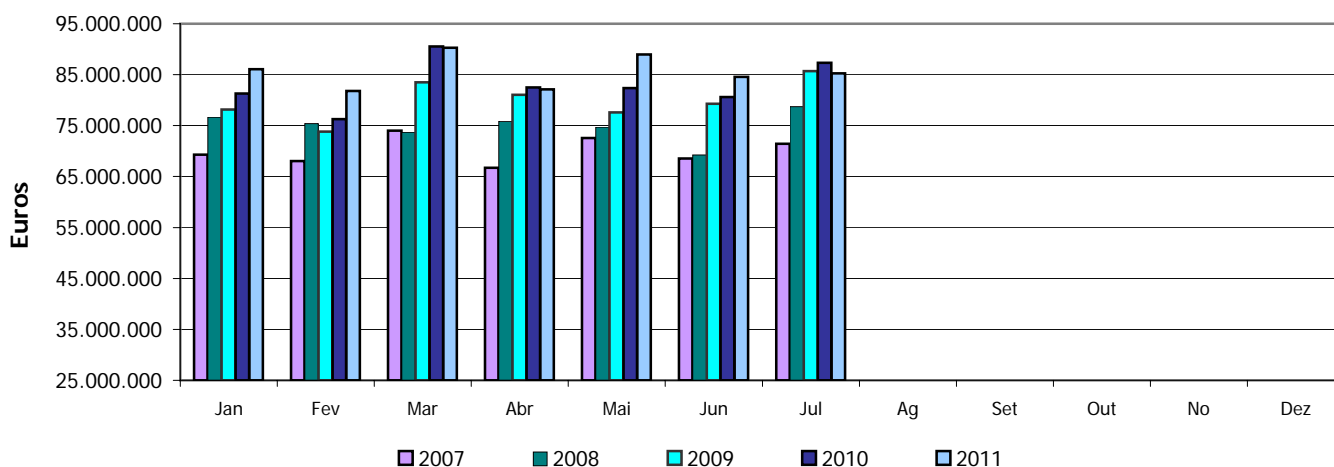
1.2 - Evolução Mensal

Ano de 2011	Valor	Variação Mensal	Variação Homóloga
Janeiro	86.098.111	-	5,9%
Fevereiro	81.817.517	-5,0%	7,3%
Março	90.280.784	10,3%	-0,3%
Abril	82.104.605	-9,1%	-0,5%
Mai	88.937.389	8,3%	8,0%
Junho	84.555.710	-4,9%	4,9%
Julho	85.272.683	0,8%	-2,4%
Total Jan-Jul	599.066.800	-	3,1%

Unidade: EUR

Os valores constantes da tabela 1.2 podem estar sujeitos a alterações decorrentes de correcções efectuadas pelos hospitais aos dados previamente carregados.

n = 57 Hospitais do SNS (Relativamente à amostra do quadro 1.1 não inclui o Hospital de Vila Franca de Xira)



Variação Mensal: Diferença percentual entre os valores apresentados em determinado mês relativamente aos valores do mês anterior.

Variação Homóloga: Diferença percentual entre os valores apresentados em determinado período comparativamente aos valores de igual período do ano anterior.

Peso na Variação: Contribuição de cada Hospital, Área Terapêutica ou Substância Activa, para o crescimento total da despesa do grupo em que se insere.

2. Distribuição do Consumo por Hospital

2 - Distribuição do Consumo por Hospital - Jan-Jul 2011

Hospital	Valor Acumulado	Peso Relativo	Varição Homóloga	Peso na Varição
Centro Hospitalar Lisboa Norte, E.P.E.	81.055.543	13,5%	4,0%	17,3%
Centro Hospitalar de São João, E.P.E.	53.701.042	9,0%	28,1%	64,6%
Centro Hospitalar de Lisboa Central, E.P.E.	44.555.247	7,4%	0,9%	2,2%
Hospitais Universidade de Coimbra, E.P.E.	42.395.791	7,1%	1,6%	3,6%
Centro Hospitalar do Porto, E.P.E.	42.176.313	7,0%	-2,2%	-5,2%
Centro Hospitalar de Lisboa Ocidental, E.P.E.	34.283.548	5,7%	-0,4%	-0,8%
Instituto Português de Oncologia, E.P.E. - Porto	22.837.141	3,8%	9,5%	10,9%
Hospital Garcia da Orta, E.P.E.	21.657.426	3,6%	-4,7%	-5,9%
Hospital Curry Cabral, E.P.E.	21.621.414	3,6%	2,4%	2,8%
Instituto Português de Oncologia, E.P.E. - Lisboa	18.446.216	3,1%	-9,2%	-10,3%
Centro Hospitalar Coimbra, E.P.E.	17.670.069	2,9%	-1,1%	-1,1%
Centro Hospitalar de Vila Nova de Gaia/ Espinho, E.P.E.	14.818.641	2,5%	3,0%	2,4%
Hospital de Faro, E.P.E.	14.251.652	2,4%	0,8%	0,6%
Centro Hospitalar de Setúbal, E.P.E.	12.953.688	2,2%	3,9%	2,7%
Unidade Local de Saúde de Matosinhos, E.P.E.	11.662.032	1,9%	3,9%	2,4%
Centro Hospitalar de Trás os Montes e Alto Douro, E.P.E.	9.550.252	1,6%	-1,6%	-0,8%
Centro Hospitalar do Alto Ave	9.523.522	1,6%	-1,1%	-0,6%
Centro Hospitalar do Barlavento Algarvio, E.P.E.	9.223.885	1,5%	25,6%	10,3%
Hospital de São Teotónio, E.P.E. - Viseu	9.144.488	1,5%	8,4%	3,9%
Hospital distrital de Santarém, E.P.E.	9.142.077	1,5%	8,6%	4,0%
Centro Hospitalar Barreiro Montijo, E.P.E.	8.396.818	1,4%	-3,1%	-1,5%
Hospital Infante D.Pedro, E.P.E. - Aveiro	7.844.395	1,3%	9,2%	3,6%
Hospital Espírito Santo, E.P.E. - Évora	7.493.901	1,3%	5,9%	2,3%
Unidade Local de Saúde do Alto Minho, E.P.E.	7.377.982	1,2%	2,5%	1,0%
Centro Hospitalar de Entre Douro e Vouga, E.P.E.	6.663.037	1,1%	5,9%	2,1%

Hospital	Valor Acumulado	Peso Relativo	Varição Homóloga	Peso na Varição
Centro Hospitalar do Médio Tejo, E.P.E.	6.544.096	1,1%	6,4%	2,2%
Instituto Português de Oncologia, E.P.E. - Coimbra	5.984.333	1,0%	-6,9%	-2,4%
Unidade Local de Saúde do Baixo Alentejo, EPE	4.889.610	0,8%	-8,2%	-2,4%
Unidade Local de Saúde do Norte Alentejano, E.P.E.	4.649.741	0,8%	-3,5%	-0,9%
Centro Hospitalar Cova da Beira, E.P.E.	4.293.752	0,7%	1,0%	0,2%
Centro Hospitalar do Tâmega e Sousa, EPE	4.074.913	0,7%	-1,1%	-0,2%
Unidade Local de Saúde da Guarda, E.P.E.	3.562.156	0,6%	-7,8%	-1,7%
Unidade Local de Saúde de Castelo Branco, E.P.E.	3.378.412	0,6%	-5,5%	-1,1%
Hospital Santo André, E.P.E. - Leiria	3.336.073	0,6%	-5,6%	-1,1%
Centro Hospitalar Caldas da Rainha, E.P.E.	3.331.927	0,6%	7,1%	1,2%
Centro Hospitalar do Nordeste, E.P.E.	2.575.663	0,4%	-4,2%	-0,6%
Centro Hospitalar do Médio Ave, E.P.E.	2.380.047	0,4%	-3,5%	-0,5%
Hospital do Litoral Alentejano, E.P.E.	2.350.710	0,4%	7,7%	0,9%
Hospital Distrital Figueira da Foz, E.P.E.	1.750.981	0,3%	5,3%	0,5%
Centro Hospitalar de Torres Vedras	1.731.191	0,3%	-15,9%	-1,8%
Hospital de Santa Maria Maior, E.P.E. - Barcelos	1.199.944	0,2%	-4,7%	-0,3%
Maternidade Dr. Alfredo da Costa	708.923	0,1%	-16,9%	-0,8%
Centro Hospitalar Póvoa de Varzim / Vila do Conde	561.108	0,1%	-11,3%	-0,4%
Centro Hospitalar Psiquiátrico de Lisboa	490.288	0,1%	-12,5%	-0,4%
Hospital de Magalhães de Lemos, E.P.E.	439.467	0,1%	-6,4%	-0,2%
Instituto de Oftalmologia Dr. Gama Pinto	365.239	0,1%	-15,9%	-0,4%
Hospital Distrital de Águeda	312.939	0,1%	-22,8%	-0,5%
Hospital Dr. Francisco Zagalo - Ovar	290.235	0,0%	58,1%	0,6%
Hospital Distrital de Peniche	280.169	0,0%	33,4%	0,4%
Hospital Distrital de Pombal	268.812	0,0%	-13,3%	-0,2%
Centro Hospitalar Psiquiátrico de Coimbra	257.899	0,0%	-5,0%	-0,1%
Hospital Bernardino Lopes Oliveira - Alcobaça	240.699	0,0%	-7,8%	-0,1%
Centro de Medicina de Reabilitação da Região Centro Rovisco Pais	162.868	0,0%	43,1%	0,3%

Hospital	Valor Acumulado	Peso Relativo	Variación Homóloga	Peso na Variación
Hospital de Cândido de Figueiredo de Tondela	89.374	0,0%	337,0%	0,4%
Hospital do Visconde de Salreu - Estarreja	57.622	0,0%	-18,3%	-0,1%
Hospital Arcebispo João Crisóstomo - Cantanhede	48.439	0,0%	-20,1%	-0,1%
Hospital José Luciano de Castro - Anadia	13.048	0,0%	-36,7%	0,0%
Total	599.066.800	100%	3,1%	101%

Unidade: EUR

3. Distribuição do Consumo por Centro de Custo

3.1 - Distribuição do Consumo por Área de Actividade do Centro de Custo - Jan-Jul 2011

Área de Actividade	Valor Acumulado	Peso Relativo	Varição Homóloga	Peso na Varição
Oncologia	122.799.898	20,5%	-2,0%	-13,7%
Infeciologia	120.091.943	20,0%	13,0%	76,1%
Medicina Interna	38.125.072	6,4%	-8,8%	-20,1%
Neurologia	31.633.639	5,3%	14,4%	21,9%
Hematologia Clínica	31.514.405	5,3%	1,7%	2,9%
Nefrologia	21.493.353	3,6%	4,6%	5,2%
Imuno-hemoterapia	19.964.308	3,3%	9,5%	9,6%
Gastrenterologia	17.420.090	2,9%	12,3%	10,5%
Bloco Operatório	15.664.498	2,6%	-0,7%	-0,6%
Unidade de Cuidados Intensivos - Polivalente	14.076.762	2,3%	-16,2%	-15,0%
Restantes Áreas de Actividade	166.282.832	27,8%	2,6%	23,2%
Total	599.066.800	100%	3,1%	100%

Unidade: EUR

3. Distribuição do Consumo por Centro de Custo

3.2 - Distribuição do Consumo por Área de Prestação de Cuidados - Jan-Jul 2011

Área de Prestação de Cuidados	Valor Acumulado	Peso Relativo	Variação Homóloga	Peso na Variação
Consulta Externa	249.467.059	41,6%	6,6%	76,8%
Hospital de Dia	180.947.936	30,2%	5,5%	46,7%
Internamento	105.108.536	17,5%	-7,4%	-41,6%
Unidades de Meios Complementares de Diagnóstico e Terapêutica	33.060.920	5,5%	-2,1%	-3,5%
Urgência	11.237.072	1,9%	-6,2%	-3,7%
Cirurgia de Ambulatório	2.045.022	0,3%	17,0%	1,5%
Serviço Domiciliário	269.364	0,0%	-11,4%	-0,2%
Outras Secções	16.930.891	2,8%	20,9%	14,5%
Total	599.066.800	100%	3,1%	90%

Unidade: EUR

Consultas Externas: Incluem os medicamentos dispensados no ambulatório dos serviços farmacêuticos.

Unidades de Meios Complementares de Diagnóstico e Terapêutica: Incluem as unidades técnicas e bloco operatório.

4. Monitorização do Consumo por Regimes Especiais de Comparticipação

4 - Evolução do Consumo de Medicamentos abrangidos por Regimes Especiais de Comparticipação de dispensa exclusiva em farmácia hospitalar - Jan-Jul 2011

Regime Especial	Valor Acumulado	Peso Relativo	Varição Homóloga	Peso na Varição
Tratamento do VIH/SIDA ⁽¹⁾	121.272.384	60,5%	10,5%	63,5%
Artrite Reumatóide, Espondilite Anquilosante, Artrite psoriática, artrite idiopática juvenil poliarticular e psoríase em placas ⁽²⁾	36.120.720	18,0%	16,8%	28,5%
Esclerose Múltipla ⁽³⁾	20.820.208	10,4%	-1,6%	-1,9%
Profilaxia da Rejeição Aguda do Transplante Cardíaco, Renal ou Hepático ⁽⁴⁾	6.890.354	3,4%	-2,6%	-1,0%
Hepatite C ⁽⁵⁾	6.025.134	3,0%	-15,6%	-6,1%
Hormona de Crescimento ⁽⁶⁾	4.674.378	2,3%	5,8%	1,4%
Doentes Acromegálicos ⁽⁷⁾	3.838.688	1,9%	14,8%	2,7%
Esclerose Lateral Amiotrófica ⁽⁸⁾	719.347	0,4%	-1,9%	-0,1%
Síndrome de Lennox - Gastaut ⁽⁹⁾	37.583	0,0%	-17,2%	0,0%
Total dos medicamentos com Regimes Especiais de Comparticipação	200.398.796	100%	8,6%	87,0%
Total	599.066.800	33%	-	100%

Unidade: EUR

A despesa com estes medicamentos foi identificada através do CHNM não sendo, no entanto, possível identificar a indicação terapêutica para a qual foram utilizados.

Por abrangerem um elevado número de fármacos utilizados em diversas indicações terapêuticas em meio hospitalar não estão discriminados os consumos de medicamentos incluídos nos despachos especiais das seguintes patologias : Fibrose Quística, Insuficiência Renal Crónica, Paraplegias espásticas familiares e ataxias cerebelosas hereditárias.

(1) Medicamentos com indicação para o tratamento do VIH (Despacho n.º 5772/2005 (2ª série), de 27/12/2004)

(2) Medicamentos prescritos a doentes com artrite reumatóide, espondilite anquilosante, artrite psoriática, artrite idiopática juvenil poliarticular e psoríase em placas abrangidos pelo Despacho n.º 18419/2010, alterado pelo Despacho n.º 1845/2011 e Declaração de Rectificação n.º 286/2011 (Etanercept, Infliximab, Adalimumab, Anacinra, Ustecinumab e Golimumab). Salienta-se que o Adalimumab e Infliximab são também abrangidos pelo Regime Especial de Comparticipação da Doença de Crohn activa grave ou com formação de fístulas (Despacho n.º 4466/2005 alterado pelo Despacho n.º 30994/2008), não sendo possível distinguir no âmbito do CHNM a indicação terapêutica para a qual foram utilizados.

(3) Medicamentos com indicação para o tratamento da Esclerose Múltipla referidos no Despacho n.º 11728/2004, de 17 de Maio.

(4) Medicamentos para Profilaxia da Rejeição Aguda do Transplante Cardíaco, Renal ou Hepático (Despacho n.º 6818/2004, de 10 Março e Despacho n.º 3069/2005)

(5) Medicamentos para o tratamento da Hepatite C referidos no Despacho n.º 1522/2003, de 13 de Novembro e Portaria n.º 274/2004, de 2 de Fevereiro

(6) Medicamentos contendo hormona de crescimento referidos no Despacho n.º 12455/2010, de 22 de Julho)

(7) Despesa com análogos da Somatostatina e Pegvisomante referidos no Despacho n.º 3837/2005, de 27 de Janeiro

(8) Medicamentos para a Esclerose Lateral Amiotrófica referidos no Despacho n.º 8599/2009, de 19 de Março

(9) Medicamentos para o Síndrome de Lennox-Gastaut referidos no Despacho n.º 13 622/99, de 26 de Maio

5. Distribuição do Consumo por Grupo Farmacoterapêutico (10 +)

5 - Distribuição do Consumo por Classificação Farmacoterapêutica - Jan-Jul 2011

Classificação Farmacoterapêutica (CFT) *	Valor Acumulado	Peso Relativo	Varição Homóloga	Peso na Varição
Imunomoduladores	141.362.908	23,6%	4,8%	35,5%
Antivíricos	128.880.576	21,5%	9,0%	58,6%
Citotóxicos	59.923.964	10,0%	0,8%	2,5%
Antibacterianos	25.354.988	4,2%	-19,9%	-34,7%
Outros produtos	23.417.849	3,9%	47,5%	41,5%
Anti-hemorrágicos	22.459.409	3,7%	6,5%	7,6%
Factores estimulantes da hematopoiese	21.695.820	3,6%	-5,5%	-7,0%
Hormonas e anti-hormonas (Antineoplásicos)	14.802.222	2,5%	-7,9%	-6,9%
Imunoglobulinas	13.748.138	2,3%	-15,7%	-14,1%
Correctivos das alterações hidroelectrolíticas	13.716.344	2,3%	6,9%	4,9%
Outros Grupos Farmacoterapêuticos	133.704.581	22,3%	1,7%	12,3%
Total	599.066.800	100%	3,1%	100%

* CFT de Nível 2

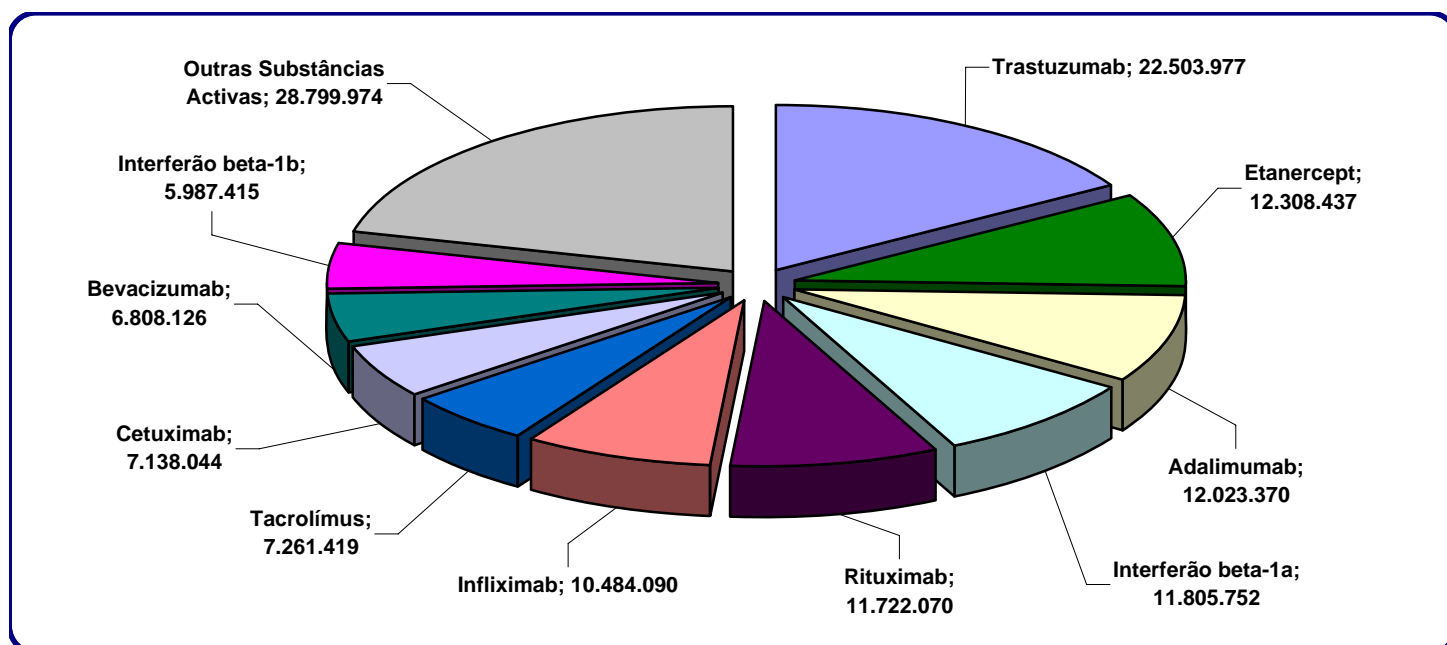
Unidade: EUR

5. Distribuição do Consumo por Grupo Farmacoterapêutico (10 +)

5.1 - Distribuição do Consumo de Imunomoduladores por DCI - Jan-Jul 2011

Substância Activa	Valor Acumulado	Peso Relativo	Variação Homóloga	Peso na Variação
Trastuzumab	22.503.977	15,9%	5,7%	18,7%
Etanercept	12.308.437	8,7%	3,2%	5,9%
Adalimumab	12.023.370	8,5%	31,5%	44,7%
Interferão beta-1a	11.805.752	8,4%	4,9%	8,6%
Rituximab	11.722.070	8,3%	-2,0%	-3,7%
Infliximab	10.484.090	7,4%	8,2%	12,3%
Tacrolimus	7.261.419	5,1%	-3,5%	-4,1%
Cetuximab	7.138.044	5,0%	9,4%	9,6%
Bevacizumab	6.808.126	4,8%	-11,1%	-13,2%
Interferão beta-1b	5.987.415	4,2%	1,7%	1,6%
Outras Substâncias Activas	28.799.974	20,4%	4,0%	19,7%
Total	141.362.908	97%	4,8%	100%

Unidade: EUR

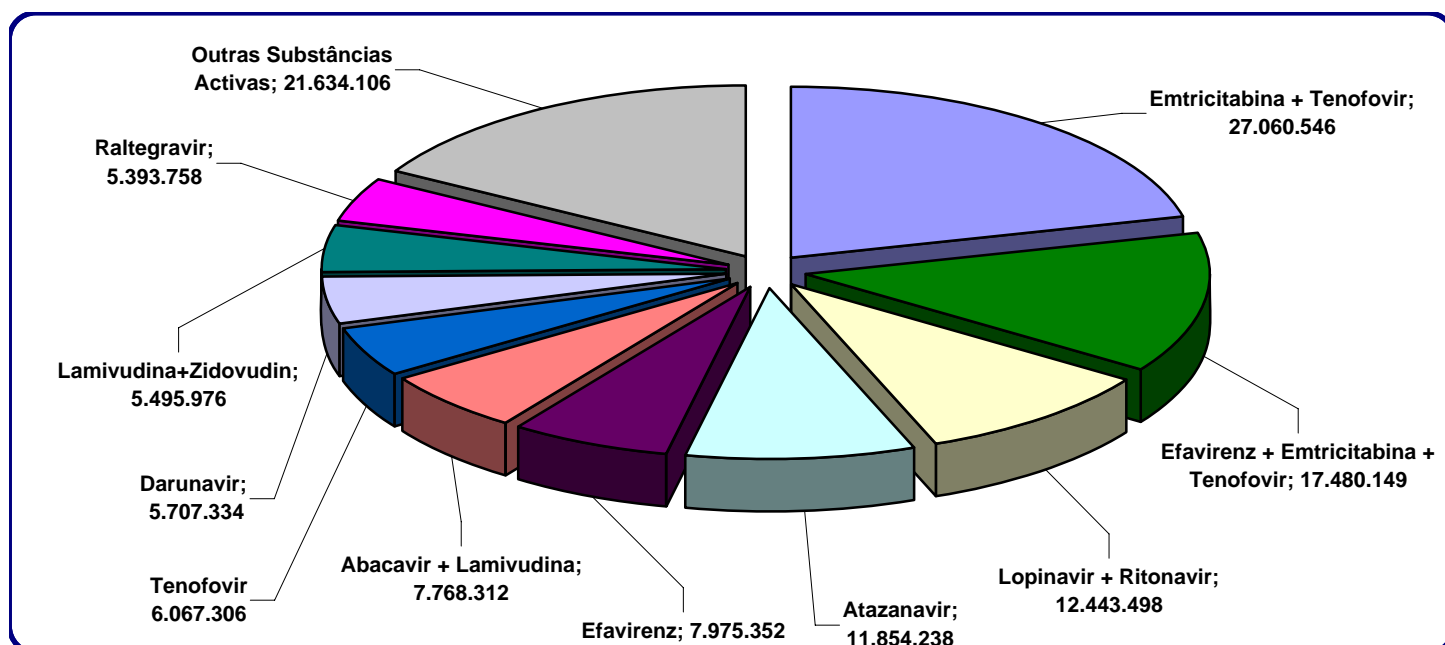


5. Distribuição do Consumo por Grupo Farmacoterapêutico (10 +)

5.2 - Distribuição do Consumo de Antivíricos por DCI - Jan-Jul 2011

Substância Activa	Valor Acumulado	Peso Relativo	Varição Homóloga	Peso na Varição
Emtricitabina + Tenofovir	27.060.546	21,0%	11,5%	26,1%
Efavirenz + Emtricitabina + Tenofovir	17.480.149	13,6%	43,1%	49,4%
Lopinavir + Ritonavir	12.443.498	9,7%	-9,9%	-12,8%
Atazanavir	11.854.238	9,2%	16,7%	15,9%
Efavirenz	7.975.352	6,2%	-8,4%	-6,8%
Abacavir + Lamivudina	7.768.312	6,0%	45,5%	22,8%
Tenofovir	6.067.306	4,7%	3,9%	2,1%
Darunavir	5.707.334	4,4%	94,9%	26,0%
Lamivudina + Zidovudina	5.495.976	4,3%	-26,3%	-18,4%
Raltegravir	5.393.758	4,2%	31,7%	12,2%
Outras Substâncias Activas	21.634.106	16,8%	-7,5%	-16,4%
Total	128.880.576	100%	9,0%	100%

Unidade: EUR

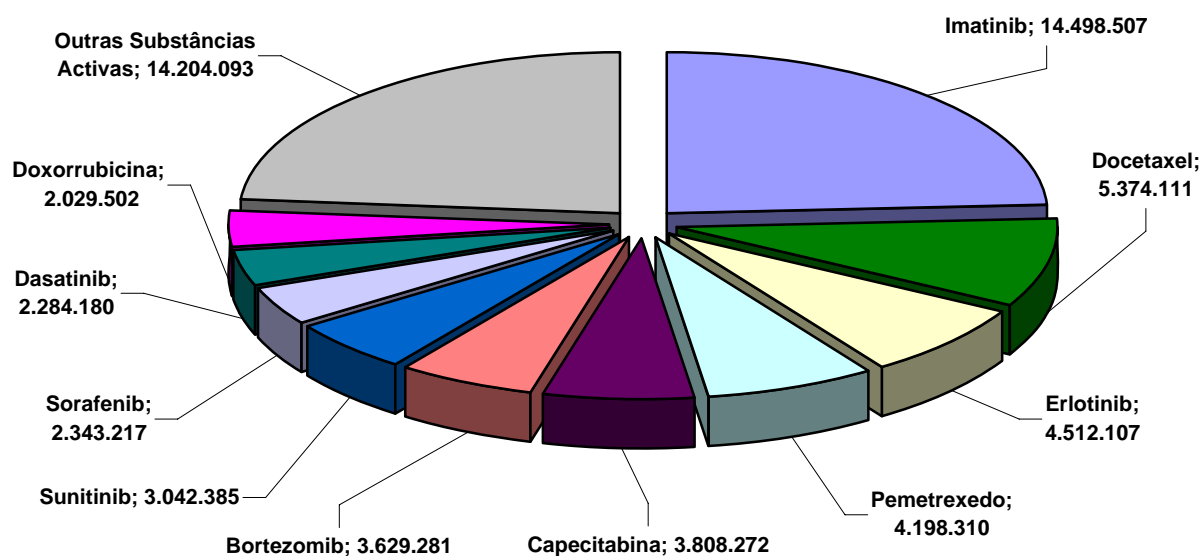


5. Distribuição do Consumo por Grupo Farmacoterapêutico (10 +)

5.3 - Distribuição do Consumo de Citotóxicos por DCI - Jan-Jul 2011

Substância Activa	Valor Acumulado	Peso Relativo	Varição Homóloga	Peso na Varição
Imatinib	14.498.507	24,2%	11,7%	334,6%
Docetaxel	5.374.111	9,0%	-36,2%	-672,1%
Erlotinib	4.512.107	7,5%	22,0%	179,5%
Pemetrexedo	4.198.310	7,0%	7,8%	67,3%
Capecitabina	3.808.272	6,4%	15,6%	113,3%
Bortezomib	3.629.281	6,1%	15,3%	106,3%
Sunitinib	3.042.385	5,1%	8,2%	50,6%
Sorafenib	2.343.217	3,9%	19,4%	83,8%
Dasatinib	2.284.180	3,8%	30,4%	117,6%
Doxorrubicina	2.029.502	3,4%	-14,1%	-73,7%
Outras Substâncias Activas	14.204.093	23,7%	-6,2%	-207,2%
Total	59.923.964	100%	0,8%	100%

Unidade: EUR



6. Distribuição do Consumo por Substância Activa (20 +)

6 - Distribuição do Consumo por Substância Activa - Jan-Jul 2011

Substância Activa	Valor Acumulado	Peso Relativo	Varição Homóloga	Peso na Varição
Emtricitabina + Tenofovir	27.060.546	4,5%	11,5%	15,3%
Trastuzumab	22.503.977	3,8%	5,7%	6,6%
Efavirenz + Emtricitabina + Tenofovir	17.480.149	2,9%	43,1%	28,9%
Imatinib	14.498.507	2,4%	11,7%	8,3%
Imunoglobulina humana normal	12.607.756	2,1%	-13,3%	-10,6%
Lopinavir + Ritonavir	12.443.498	2,1%	-9,9%	-7,5%
Etanercept	12.308.437	2,1%	3,2%	2,1%
Adalimumab	12.023.370	2,0%	31,5%	15,8%
Atazanavir	11.854.238	2,0%	16,7%	9,3%
Interferão beta-1a	11.805.752	2,0%	4,9%	3,0%
Rituximab	11.722.070	2,0%	-2,0%	-1,3%
Imiglucerase	10.506.157	1,8%	81,8%	26,0%
Infliximab	10.484.090	1,8%	8,2%	4,4%
Darbepoetina alfa	9.233.378	1,5%	-0,4%	-0,2%
Cloreto de sódio	8.058.752	1,3%	9,5%	3,8%
Efavirenz	7.975.352	1,3%	-8,4%	-4,0%
Abacavir + Lamivudina	7.768.312	1,3%	45,5%	13,4%
Tacrolimus	7.261.545	1,2%	-3,5%	-1,5%
Cetuximab	7.138.044	1,2%	9,4%	3,4%
Bevacizumab	6.808.126	1,1%	-11,1%	-4,7%
Outras Substâncias Activas	357.524.745	59,7%	-0,5%	-10,6%
Total	599.066.800	100%	3,1%	100%

Unidade: EUR

7. Monitorização do Consumo de Grupos Específicos de Medicamentos

7.1 - Evolução do Consumo de Medicamentos Órfãos - Jan-Jul 2011

Substância Activa	Indicações Terapêuticas	Valor Acumulado	Peso Relativo	Varição Homóloga	Peso na Varição
Imatinib	Leucemia Mielóide Crónica, bcr-abl positivo; Tumor Maligno do Estroma GI; Síndrome mielodisplásica/doenças mieloproliferativas; Síndrome hipereosinofílica avançada e/ou leucemia eosinofílica crónica; Leucemia Linfoblástica Aguda; Dermatofibrossarcoma protuberans	14.498.507	30,3%	11,7%	21,4%
Bosentano	Hipertensão Arterial Pulmonar; Hipertensão Pulmonar Tromboembólica Crónica; Esclerose Sistémica; Fibrose Pulmonar Idiopática	6.120.978	12,8%	0,8%	0,7%
Galsulfase	Mucopolissacaridose tipo VI (síndrome de Maroteaux-Lamy)	3.375.177	7,1%	12,5%	5,3%
Lenalidomida	Mieloma Múltiplo	2.895.936	6,1%	-1,6%	-0,7%
Sorafenib	Carcinoma hepatocelular; Carcinoma de células renais avançado	2.343.217	4,9%	19,4%	5,4%
Dasatinib	Tratamento de doentes adultos com leucemia mielóide crónica; Tratamento da leucemia linfoblástica aguda (LLA) positiva para o cromossoma Filadélfia (Ph+) e com LMC linfoblástica	2.284.180	4,8%	30,4%	7,5%
Agalsidase alfa	Doença de Fabry	2.265.874	4,7%	76,5%	13,9%
Alglucosidase alfa	Terapêutica de substituição enzimática prolongada (TSE) em doentes com um diagnóstico confirmado de doença de Pompe	1.826.293	3,8%	58,2%	9,5%
Talidomida	Mieloma Múltiplo	1.381.848	2,9%	1,6%	0,3%
Idursulfase	Síndrome de Hunter	1.235.735	2,6%	4,7%	0,8%
Azacitidina	Leucemia Mielóide Aguda; Síndromas Mielodisplásicos	1.216.191	2,5%	24,0%	3,3%
Velaglucerase alfa	Terapêutica de substituição enzimática (TSE) a longo prazo em doentes com doença de Gaucher de Tipo 1.	817.730	1,7%	-	11,5%
Trabectedina	Tratamento de doentes com sarcoma avançado dos tecidos moles. Tratamento de doentes que sofreram uma recaída de cancro dos ovários sensível à platina.	785.617	1,6%	50,6%	3,7%
Sildenafil	Hipertensão Arterial Pulmonar	755.174	1,6%	27,3%	2,3%
Laronidase	Mucopolissacaridose I	752.388	1,6%	-2,5%	-0,3%
Ambrisentano	Hipertensão Arterial Pulmonar; Hipertensão Pulmonar Tromboembólica Crónica	668.285	1,4%	146,6%	5,6%
Iloprost	Hipertensão Pulmonar Primária	625.223	1,3%	37,8%	2,4%
Anagrelida	Trombocitémia Essencial	506.878	1,1%	37,4%	1,9%
Pegvisomant	Acromegalia	494.682	1,0%	30,3%	1,6%
Romiplostim	Púrpura Trombocitopénica Idiopática	398.942	0,8%	128,2%	3,2%
Miglustato	Doença de Niemann-Pick, tipo C	341.239	0,7%	-21,1%	-1,3%
Temsirolimus	Carcinoma de células renais avançado	323.828	0,7%	231,8%	3,2%
Nilotinib	Tratamento de doentes adultos com com Leucemia Mielóide Crónica positiva para o cromossoma Filadélfia em fase crónica recém – diagnosticada	253.215	0,5%	104,6%	1,8%

Substância Activa	Indicações Terapêuticas	Valor Acumulado	Peso Relativo	Varição Homóloga	Peso na Varição
Desferrasiroxo	Sobrecarga Crónica de Ferro	251.699	0,5%	-2,1%	-0,1%
Clofarabina	Leucemia Linfoblástica Aguda em doentes pediátricos	205.808	0,4%	61,3%	1,1%
Agalsidase beta	Doença de Fabry	183.163	0,4%	-62,3%	-4,3%
Bussulfano	Tratamento condicionante (de preparação) de adultos e crianças antes de um transplante de células progenitoras hematopoiéticas	152.060	0,3%	-23,3%	-0,7%
Everolimus	Carcinoma das Células Renais	143.747	0,3%	526,6%	1,7%
Nitisona	Tirosinemia hereditária do tipo 1; Alcaptonúria	130.865	0,3%	-6,0%	-0,1%
Mitotano	Carcinoma adrenocortical	101.344	0,2%	180,1%	0,9%
Plerixafor	Transplante autólogo em doentes com linfoma ou mieloma múltiplo	87.713	0,2%	-57,8%	-1,7%
Estiripentol	Tratamento adjuvante de convulsões refractárias tónico-clónicas generalizadas, em doentes com epilepsia mioclónica grave da infância	73.742	0,2%	91,0%	0,5%
Trióxido de arsénio	Leucemia promielocítica aguda, mieloma múltiplo e síndromas mielodisplásicos	62.274	0,1%	-51,7%	-0,9%
Mecassermina	Tratamento a longo prazo de deficiências do crescimento em crianças e adolescentes com deficiência primária grave de factor de crescimento-1 insulin-like (IGFD primária).	51.283	0,1%	79,9%	0,3%
Levodopa + Carbidopa	Tratamento da doença de Parkinson de estado avançado	45.527	0,1%	90,0%	0,3%
Betaina	Leucemia promielocítica aguda, mieloma múltiplo e síndromas mielodisplásicos	38.465	0,1%	12,0%	0,1%
Ibuprofeno	Persistência do canal arterial hemodinamicamente significativa em recém-nascidos pré-termo com idade gestacional inferior a 34 semanas.	35.343	0,1%	-35,9%	-0,3%
Acetato de zinco	Doença de Wilson	21.273	0,0%	56,4%	0,1%
Icatibant	Tratamento sintomático de episódios agudos de angioedema hereditário (AEH) em doentes adultos	17.739	0,0%	15,6%	0,0%
Ácido 5-aminolevulínico	Glioma	15.582	0,0%	16,4%	0,0%
Tiotepa	Tratamento de condicionamento antes de transplante alogénico ou autólogo de células progenitoras hematopoiéticas (TCPH) nas doenças hematológicas (em associação com outros medicamentos quimioterapêuticos).	10.449	0,0%	-23,9%	0,0%
Ácido carginómico	Hiperamoniemia provocada por uma deficiência de N-acetilglutamato sintase	4.428	0,0%	12,7%	0,0%
Nelarabina	Leucemia Linfoblástica Aguda de células T (LLA-T)	1.390	0,0%	-	0,0%
Rufinamida	Terapêutica adjuvante no tratamento de convulsões associadas ao síndrome de Lennox-Gastaut, em doentes com 4 anos de idade ou mais.	22	0,0%	-	0,0%
Total		47.801.052	100%	17,4%	100%
Peso dos Medicamentos Órfãos no Total do Consumo Hospitalar			8,0%		

Unidade: EUR

Nota: Esta Tabela inclui apenas medicamentos para os quais já foi atribuída A.I.M. (Autorização de Introdução no Mercado).

7. Monitorização do Consumo de Grupos Específicos de Medicamentos

7.2 - Evolução do Consumo de Medicamentos com AUE - Jan-Jul 2011

Substância Activa	Valor Acumulado	Peso Relativo	Variação Homóloga	Peso na Variação
Dexametasona	296.251	9,4%	-5,9%	-56,6%
Pegaspargase	248.023	7,9%	47,8%	245,1%
Triamcinolona	149.610	4,7%	9,5%	39,5%
Fludarabina	131.308	4,2%	-10,0%	-44,6%
Isoprenalina	113.551	3,6%	63,2%	134,2%
Trientina	112.717	3,6%	21,0%	59,8%
Procarbazina	96.875	3,1%	-20,2%	-74,8%
Asparaginase	88.149	2,8%	-11,6%	-35,4%
Sol cardioplegia sanguínea	78.260	2,5%	1,2%	2,8%
Dantroleno	75.232	2,4%	87,7%	107,4%
Estreptozocina	71.958	2,3%	125,8%	122,4%
Labetalol	70.877	2,2%	-13,8%	-34,5%
Fluoresceína	66.445	2,1%	-1,1%	-2,3%
Anticorpos antidigoxina	65.413	2,1%	15,1%	26,2%
Histamina	63.564	2,0%	-23,2%	-58,5%
Miltefosina	61.734	2,0%	55,3%	67,2%
Levotiroxina sódica	61.229	1,9%	1,9%	3,5%
Concentrado de C1-inibidor esterase	60.329	1,9%	-43,0%	-139,1%
Mercaptopurina	52.497	1,7%	3,7%	5,7%
Polidocanol	50.423	1,6%	-10,7%	-18,5%
Outras Substâncias Activas com AUE	1.141.794	36,2%	-6,7%	-249,4%
Total	3.156.238	100%	1,0%	100%
Peso dos Medicamentos com A.U.E. no Total do Consumo Hospitalar		0,5%		

AUE - Autorização de Utilização Especial

Unidade: EUR