



Ministério da Saúde



Autoridade Nacional do Medicamento
e Produtos de Saúde I.P.

Consumo de Medicamentos em Meio Hospitalar

Março 2011

OBSERVATÓRIO DO MEDICAMENTO E PRODUTOS DE SAÚDE
DIRECÇÃO DE AVALIAÇÃO ECONÓMICA E OBSERVAÇÃO DO MERCADO



RESUMO

O relatório de Março de 2011 é relativo ao consumo de medicamentos em 58 hospitais do Serviço Nacional de Saúde (SNS). Não estão incluídos o Hospital de Valongo, Hospital de São João, Hospital Prof. Doutor Fernando da Fonseca e as Parcerias Público Privadas (Hospital de Braga e Hospital de Cascais).

Do tratamento da informação enviada pelos hospitais salientam-se os seguintes dados:

- O consumo de medicamentos no primeiro trimestre de 2011 apresentou um valor superior a 235 milhões de euros, o qual corresponde a uma variação homóloga de 2,1%. O mês de Março apresentou uma variação homóloga de -2,0%
- Relativamente às áreas de actividade, obtidas através dos consumos imputados por centros de custo, os maiores valores observaram-se na área da Oncologia e da Infeciologia, esta última com uma variação homóloga de 11,2%.
- A administração ou cedência de medicamentos em ambulatório (dispensa através do hospital de dia ou farmácia hospitalar) permanecem as áreas com maiores encargos ao nível da despesa hospitalar, e juntas representaram cerca de 70% da despesa em meio hospitalar.
- A análise por Regime Especial de Comparticipação demonstra que a despesa está claramente concentrada nos medicamentos para o tratamento do VIH/SIDA (61,5%), seguida dos medicamentos para a Artrite Reumatóide, Espondilite Anquilosante, Artrite psoriática, Artrite idiopática juvenil poliarticular e Psoríase em placas (16,8%) e medicamentos para a Esclerose Múltipla (10,7%).
- Relativamente aos grupos terapêuticos verificou-se que os Imunomoduladores e os Antivíricos continuam a ser os grupos que apresentam os maiores encargos com medicamentos em meio hospitalar. No grupo dos Imunomoduladores, o Trastuzumab foi a substância activa com maior peso relativo, seguido do Etanercept e Interferão beta-1a. Nos Antivirais, as associações fixas Emtricitabina+Tenofovir, Efavirenz+Emtricitabina+Tenofovir e Lopinavir+Ritonavir foram os medicamentos com maior peso relativo neste grupo terapêutico. No grupo dos Citotóxicos o Imatinib e o Erlotinib foram os medicamentos que mais contribuíram para esse aumento.



- Para além das substâncias incluídas nos grupos terapêuticos anteriormente mencionados destaca-se também a despesa com Imunoglobulina Humana Normal, com um peso relativo de 2,3%, e a Imiglucerase, com um peso relativo de 1,6%, mas com um peso no crescimento de 30,5%.
- Neste período os medicamentos órfãos apresentaram um consumo superior a 16,8 milhões de euros, o que corresponde a 7,2% da despesa total. Destaca-se neste grupo de medicamentos o Imatinib, com um peso relativo de 31,9%.

1. Consumo de Medicamentos em Meio Hospitalar

Fonte: Hospitais do SNS

1.1 - Evolução

	Valor	Taxa de Crescimento
2007	843.827.398	-
2008	895.962.774	6,2%
2009	972.620.821	8,6%
2010	999.378.852	2,8%

Unidade: EUR

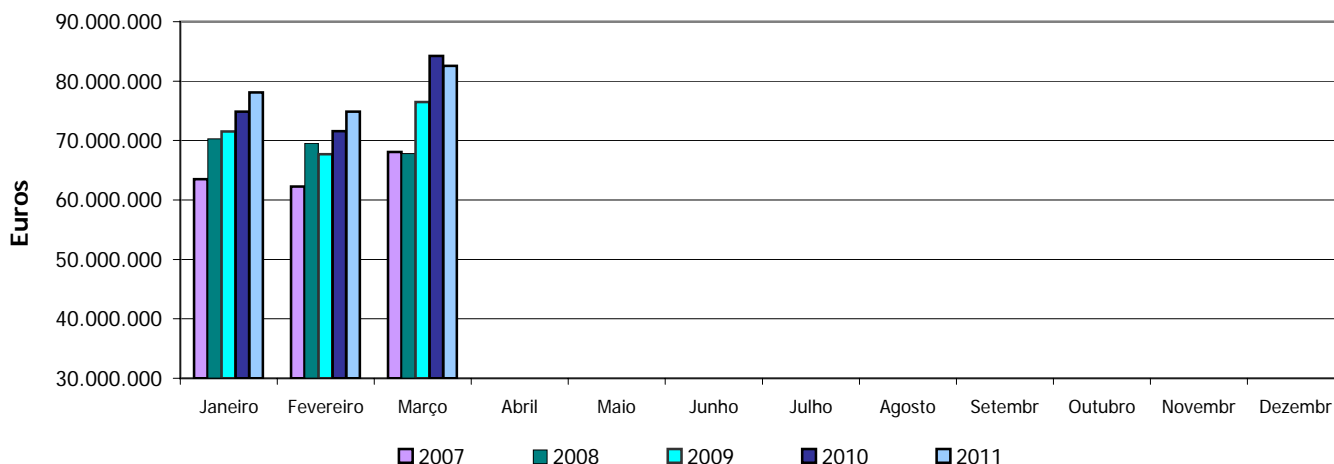
n = 60 Hospitais do SNS

1.2 - Evolução Mensal

Ano de 2011	Valor	Varição Mensal	Varição Homóloga
Janeiro	78.105.846	-	4,4%
Fevereiro	74.882.954	-4,1%	4,6%
Março	82.582.811	10,3%	-2,0%
Total Jan-Mar	235.571.611	-	2,1%

Unidade: EUR

n = 58 Hospitais do SNS



Varição Mensal: Diferença percentual entre os valores apresentados em determinado mês relativamente aos valores do mês anterior.

Varição Homóloga: Diferença percentual entre os valores apresentados em determinado período comparativamente aos valores de igual período do ano anterior.

Peso na Varição: Contribuição de cada Hospital, Área Terapêutica ou Substância Activa, para o crescimento total da despesa do grupo em que se insere.

2. Distribuição do Consumo por Hospital

2 - Distribuição do Consumo por Hospital - Jan-Mar 2011

Hospital	Valor Acumulado	Peso Relativo	Variação Homóloga	Peso na Variação
Centro Hospitalar Lisboa Norte, E.P.E.	33.643.792	14,3%	1,3%	8,5%
Centro Hospitalar de Lisboa Central, E.P.E.	18.706.237	7,9%	-0,5%	-1,9%
Hospitais Universidade de Coimbra, E.P.E.	18.393.694	7,8%	4,3%	15,3%
Centro Hospitalar de Lisboa Ocidental, E.P.E.	15.231.858	6,5%	4,6%	13,6%
Centro Hospitalar do Porto, E.P.E.	13.890.995	5,9%	-1,4%	-4,0%
Instituto Português de Oncologia, E.P.E. - Porto	9.945.900	4,2%	8,4%	15,7%
Hospital Curry Cabral, E.P.E.	9.322.352	4,0%	5,7%	10,2%
Hospital Garcia da Orta, E.P.E.	9.202.594	3,9%	-2,6%	-4,9%
Instituto Português de Oncologia, E.P.E. - Lisboa	7.996.891	3,4%	-9,0%	-16,1%
Centro Hospitalar Coimbra, E.P.E.	7.537.306	3,2%	1,5%	2,3%
Hospital de Faro, E.P.E.	6.414.986	2,7%	6,0%	7,4%
Centro Hospitalar de Vila Nova de Gaia/ Espinho, E.P.E.	6.351.146	2,7%	0,6%	0,8%
Centro Hospitalar de Setúbal, E.P.E.	5.575.881	2,4%	3,8%	4,1%
Unidade Local de Saúde de Matosinhos, E.P.E.	5.098.155	2,2%	27,5%	22,3%
Hospital de Joaquim Urbano - Porto	4.660.300	2,0%	2,7%	2,5%
Centro Hospitalar do Alto Ave	4.271.137	1,8%	0,7%	0,6%
Hospital de São Teotónio, E.P.E. - Viseu	4.116.022	1,7%	12,7%	9,4%
Centro Hospitalar do Barlavento Algarvio, E.P.E.	3.852.957	1,6%	21,9%	14,0%
Hospital distrital de Santarém, E.P.E.	3.803.548	1,6%	5,9%	4,3%
Centro Hospitalar de Trás os Montes e Alto Douro, E.P.E.	3.786.925	1,6%	-8,5%	-7,2%
Centro Hospitalar Barreiro Montijo, E.P.E.	3.485.583	1,5%	-7,5%	-5,7%
Hospital Infante D.Pedro, E.P.E. - Aveiro	3.348.713	1,4%	14,4%	8,5%
Hospital Espírito Santo, E.P.E. - Évora	3.336.485	1,4%	8,9%	5,5%
Unidade Local de Saúde do Alto Minho, E.P.E.	3.248.778	1,4%	2,0%	1,3%
Centro Hospitalar de Entre Douro e Vouga, E.P.E.	2.800.610	1,2%	2,2%	1,2%

Hospital	Valor Acumulado	Peso Relativo	Varição Homóloga	Peso na Varição
Centro Hospitalar do Médio Tejo, E.P.E.	2.776.714	1,2%	7,3%	3,8%
Instituto Português de Oncologia, E.P.E. - Coimbra	2.368.717	1,0%	-7,4%	-3,8%
Centro Hospitalar Baixo Alentejo, E.P.E.	2.179.659	0,9%	-5,5%	-2,6%
Centro Hospitalar Cova da Beira, E.P.E.	1.961.929	0,8%	12,1%	4,3%
Unidade Local de Saúde do Norte Alentejano, E.P.E.	1.946.343	0,8%	-11,3%	-5,0%
Centro Hospitalar do Tâmega e Sousa, EPE	1.860.886	0,8%	-2,9%	-1,1%
Unidade Local de Saúde de Castelo Branco, E.P.E.	1.671.100	0,7%	9,8%	3,0%
Unidade Local de Saúde da Guarda, E.P.E.	1.513.606	0,6%	-14,0%	-5,0%
Hospital Santo André, E.P.E. - Leiria	1.506.448	0,6%	6,3%	1,8%
Centro Hospitalar Caldas da Rainha, E.P.E.	1.461.451	0,6%	13,0%	3,4%
Centro Hospitalar do Nordeste, E.P.E.	1.168.839	0,5%	0,6%	0,1%
Centro Hospitalar do Médio Ave, E.P.E.	1.042.742	0,4%	-4,0%	-0,9%
Hospital do Litoral Alentejano, E.P.E.	1.024.130	0,4%	9,4%	1,8%
Hospital de Reynaldo dos Santos - Vila Franca de Xira	979.147	0,4%	-3,9%	-0,8%
Centro Hospitalar de Torres Vedras	796.803	0,3%	-8,4%	-1,5%
Hospital Distrital Figueira da Foz, E.P.E.	768.771	0,3%	7,3%	1,1%
Hospital de Santa Maria Maior, E.P.E. - Barcelos	506.982	0,2%	-18,2%	-2,3%
Maternidade Dr. Alfredo da Costa	341.338	0,1%	-31,9%	-3,2%
Centro Hospitalar Póvoa de Varzim / Vila do Conde	256.073	0,1%	-10,7%	-0,6%
Centro Hospitalar Psiquiátrico de Lisboa	209.136	0,1%	-16,8%	-0,9%
Hospital de Magalhães de Lemos, E.P.E.	178.811	0,1%	-10,9%	-0,4%
Hospital Distrital de Águeda	149.423	0,1%	-25,9%	-1,1%
Instituto de Oftalmologia Dr. Gama Pinto	134.289	0,1%	-4,0%	-0,1%
Hospital Distrital de Peniche	128.013	0,1%	89,9%	1,2%
Hospital Distrital de Pombal	125.559	0,1%	-1,0%	0,0%
Hospital Dr. Francisco Zagalo - Ovar	119.914	0,1%	42,9%	0,7%
Centro Hospitalar Psiquiátrico de Coimbra	110.992	0,0%	-3,5%	-0,1%
Hospital Bernardino Lopes Oliveira - Alcobaça	104.063	0,0%	-10,5%	-0,2%

Hospital	Valor Acumulado	Peso Relativo	Varição Homóloga	Peso na Varição
Centro de Medicina de Reabilitação da Região Centro Rovisco Pais	67.645	0,0%	43,0%	0,4%
Hospital de Cândido de Figueiredo de Tondela	36.790	0,0%	344,2%	0,6%
Hospital do Visconde de Salreu - Estarreja	25.224	0,0%	-36,0%	-0,3%
Hospital Arcebispo João Crisóstomo - Cantanhede	21.464	0,0%	-21,6%	-0,1%
Hospital José Luciano de Castro - Anadia	5.768	0,0%	-32,8%	-0,1%
Total	235.571.611	100%	2,1%	100%

Unidade: EUR

3. Distribuição do Consumo por Centro de Custo

3.1 - Distribuição do Consumo por Área de Actividade do Centro de Custo - Jan-Mar 2011

Área de Actividade	Valor Acumulado	Peso Relativo	Variação Homóloga	Peso na Variação
Oncologia	49.322.916	20,9%	-1,5%	-15,3%
Infecciologia	45.926.439	19,5%	11,2%	93,6%
Medicina Interna	16.431.858	7,0%	-9,4%	-34,8%
Hematologia Clínica	12.487.515	5,3%	14,5%	32,0%
Neurologia	12.049.274	5,1%	1,8%	4,3%
Nefrologia	7.810.147	3,3%	-5,3%	-8,9%
Imuno-hemoterapia	6.790.557	2,9%	1,7%	2,3%
Bloco Operatório	6.595.638	2,8%	9,7%	11,8%
Unidade de Cuidados Intensivos - Polivalente	6.288.794	2,7%	3,8%	4,7%
Cirurgia Geral	6.106.440	2,6%	-14,7%	-21,4%
Restantes Áreas de Actividade	65.762.035	27,9%	2,4%	31,6%
Total	235.571.611	100%	2,1%	100%

Unidade: EUR

3. Distribuição do Consumo por Centro de Custo

3.2 - Distribuição do Consumo por Área de Prestação de Cuidados - Jan-Mar 2011

Área de Prestação de Cuidados	Valor Acumulado	Peso Relativo	Variação Homóloga	Peso na Variação
Consulta Externa	95.133.126	40,4%	5,3%	97,8%
Hospital de Dia	70.281.039	29,8%	3,5%	48,4%
Internamento	44.313.122	18,8%	-8,4%	-82,4%
Unidades de Meios Complementares de Diagnóstico e Terapêutica	13.092.095	5,6%	1,9%	5,0%
Urgência	5.030.801	2,1%	-1,7%	-1,8%
Cirurgia de Ambulatório	815.468	0,3%	23,0%	3,1%
Serviço Domiciliário	126.214	0,1%	15,1%	0,3%
Outras Secções	6.779.746	2,9%	27,3%	29,5%
Total	235.571.611	100%	2,1%	100%

Unidade: EUR

Consultas Externas: Incluem os medicamentos dispensados no ambulatório dos serviços farmacêuticos.

Unidades de Meios Complementares de Diagnóstico e Terapêutica: Incluem as unidades técnicas e bloco operatório.

6. Monitorização do Consumo por Regimes Especiais de Participação

6.1 - Evolução do Consumo de Medicamentos abrangidos por Regimes Especiais de Participação de dispensa exclusiva em farmácia hospitalar - Jan-Mar 2011

Regime Especial	Valor Acumulado	Peso Relativo	Varição Homóloga	Peso na Varição
Tratamento do VIH/SIDA ⁽¹⁾	46.972.727	61,5%	8,9%	77,6%
Artrite Reumatóide, Espondilite Anquilosante, Artrite psoriática, artrite idiopática juvenil poliarticular e psoríase em placas ⁽²⁾	12.829.332	16,8%	17,1%	38,0%
Esclerose Múltipla ⁽³⁾	8.152.389	10,7%	0,6%	1,0%
Profilaxia da Rejeição Aguda do Transplante Cardíaco, Renal ou Hepático ⁽⁴⁾	2.574.127	3,4%	-6,9%	-3,9%
Hepatite C ⁽⁵⁾	2.422.083	3,2%	-19,3%	-11,7%
Hormona de Crescimento ⁽⁶⁾	1.705.539	2,2%	4,5%	1,5%
Doentes Acromegálicos ⁽⁷⁾	1.431.463	1,9%	12,0%	3,1%
Esclerose Lateral Amiotrófica ⁽⁸⁾	301.904	0,4%	0,4%	0,0%
Síndrome de Lennox - Gastaut ⁽⁹⁾	16.427	0,0%	-19,9%	-0,1%
Total dos medicamentos com Regimes Especiais de Participação	76.405.991	100%	7,3%	105,6%
Total	235.571.611	32%	-	100%

Unidade: EUR

A despesa com estes medicamentos foi identificada através do CHNM não sendo, no entanto, possível identificar a indicação terapêutica para a qual foram utilizados.

Por abrangerem um elevado número de fármacos utilizados em diversas indicações terapêuticas em meio hospitalar não estão discriminados os consumos de medicamentos incluídos nos despachos especiais das seguintes patologias : Fibrose Quística, Insuficiência Renal Crónica, Paraplegias espásticas familiares e ataxias cerebelosas hereditárias.

(1) Medicamentos com indicação para o tratamento do VIH (Despacho n.º 5772/2005 (2ª série), de 27/12/2004)

(2) Medicamentos prescritos a doentes com artrite reumatóide, espondilite anquilosante, artrite psoriática, artrite idiopática juvenil poliarticular e psoríase em placas abrangidos pelo Despacho n.º 18419/2010, alterado pelo Despacho n.º 1845/2011 e Declaração de Rectificação n.º 286/2011 (Etanercept, Infliximab, Adalimumab, Anacinra, Ustecinumab e Golimumab). Salienta-se que o Adalimumab e Infliximab são também abrangidos pelo Regime Especial de Participação da Doença de Crohn activa grave ou com formação de fístulas (Despacho n.º 4466/2005 alterado pelo Despacho n.º 30994/2008), não sendo possível distinguir no âmbito do CHNM a indicação terapêutica para a qual foram utilizados.

(3) Medicamentos com indicação para o tratamento da Esclerose Múltipla referidos no Despacho n.º 11728/2004, de 17 de Maio.

(4) Medicamentos para Profilaxia da Rejeição Aguda do Transplante Cardíaco, Renal ou Hepático (Despacho n.º 6818/2004, de 10 Março e Despacho n.º 3069/2005)

(5) Medicamentos para o tratamento da Hepatite C referidos no Despacho n.º 1522/2003, de 13 de Novembro e Portaria n.º 274/2004, de 2 de Fevereiro

(6) Medicamentos contendo hormona de crescimento referidos no Despacho n.º 12455/2010, de 22 de Julho)

(7) Despesa com análogos da Somatostatina e Pegvisomante referidos no Despacho n.º 3837/2005, de 27 de Janeiro

(8) Medicamentos para a Esclerose Lateral Amiotrófica referidos no Despacho n.º 8599/2009, de 19 de Março

(9) Medicamentos para o Síndrome de Lennox-Gastaut referidos no Despacho n.º 13 622/99, de 26 de Maio

5. Distribuição do Consumo por Grupo Farmacoterapêutico (10 +)

5 - Distribuição do Consumo por Classificação Farmacoterapêutica - Jan-Mar 2011

Classificação Farmacoterapêutica (CFT) *	Valor Acumulado	Peso Relativo	Varição Homóloga	Peso na Varição
Imunomoduladores	54.917.683	23,3%	3,9%	41,6%
Antivíricos	49.853.557	21,2%	7,0%	66,1%
Citotóxicos	23.669.964	10,0%	0,4%	1,9%
Antibacterianos	11.186.638	4,7%	-21,2%	-61,0%
Factores estimulantes da hematopoiese	8.953.788	3,8%	-5,2%	-9,9%
Anti-hemorrágicos	7.521.687	3,2%	0,2%	0,3%
Outros produtos	7.295.831	3,1%	48,6%	48,4%
Hormonas e anti-hormonas (Antineoplásicos)	6.268.877	2,7%	-8,8%	-12,3%
Imunoglobulinas	5.775.532	2,5%	-12,5%	-16,8%
Correctivos das alterações hidroelectrolíticas	5.693.213	2,4%	4,7%	5,2%
Outros Grupos Farmacoterapêuticos	54.434.841	23,1%	3,4%	36,5%
Total	235.571.611	100%	2,1%	100%

* CFT de Nível 2

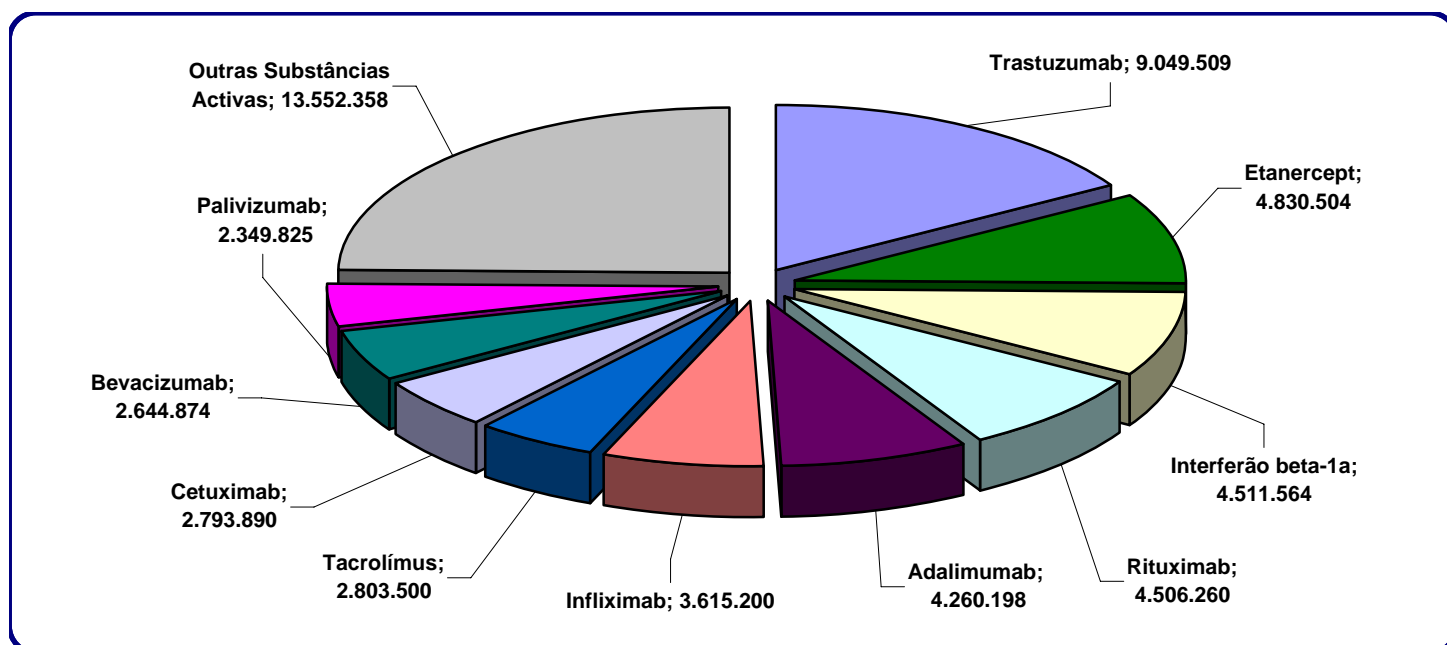
Unidade: EUR

5. Distribuição do Consumo por Grupo Farmacoterapêutico (10 +)

5.1 - Distribuição do Consumo de Imunomoduladores por DCI - Jan-Mar 2011

Substância Activa	Valor Acumulado	Peso Relativo	Varição Homóloga	Peso na Varição
Trastuzumab	9.049.509	16,5%	5,3%	22,2%
Etanercept	4.830.504	8,8%	5,2%	11,7%
Interferão beta-1a	4.511.564	8,2%	6,9%	14,2%
Rituximab	4.506.260	8,2%	0,5%	1,2%
Adalimumab	4.260.198	7,8%	42,6%	62,1%
Infliximab	3.615.200	6,6%	9,0%	14,6%
Tacrolimus	2.803.500	5,1%	-2,1%	-3,0%
Cetuximab	2.793.890	5,1%	10,5%	12,9%
Bevacizumab	2.644.874	4,8%	-15,8%	-24,3%
Palivizumab	2.349.825	4,3%	-21,7%	-31,8%
Outras Substâncias Activas	13.552.358	24,7%	3,1%	20,1%
Total	54.917.683	100%	3,9%	100%

Unidade: EUR

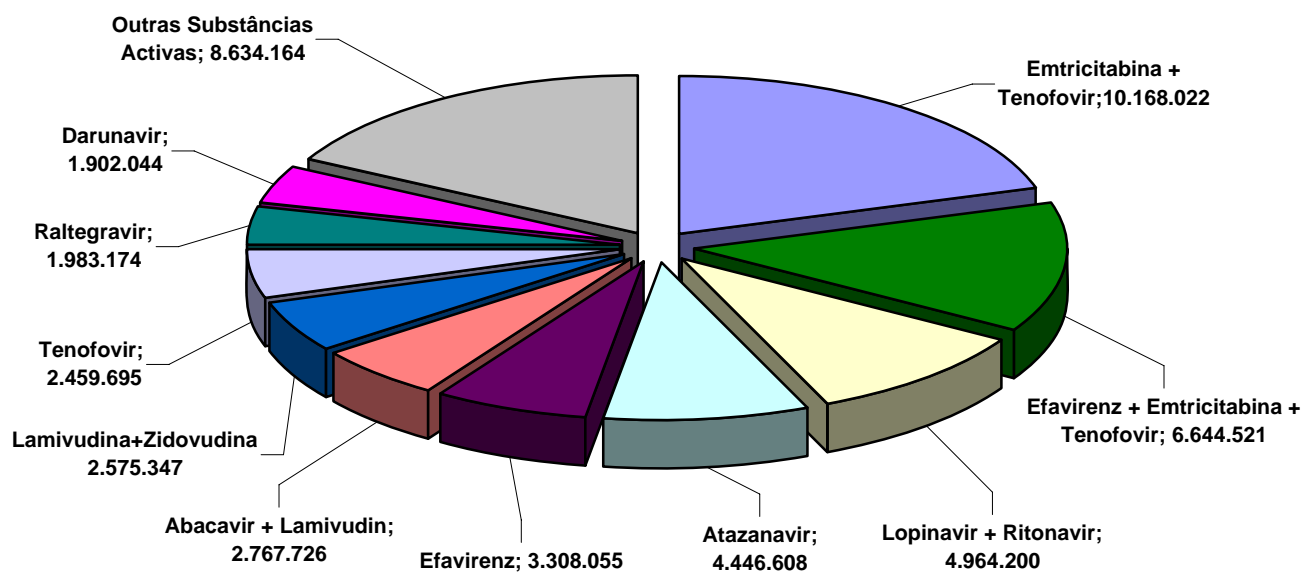


5. Distribuição do Consumo por Grupo Farmacoterapêutico (10 +)

5.2 - Distribuição do Consumo de Antivíricos por DCI - Jan-Mar 2011

Substância Activa	Valor Acumulado	Peso Relativo	Variação Homóloga	Peso na Variação
Emtricitabina + Tenofovir	10.168.022	20,4%	10,3%	29,0%
Efavirenz + Emtricitabina + Tenofovir	6.644.521	13,3%	48,9%	67,0%
Lopinavir + Ritonavir	4.964.200	10,0%	-10,3%	-17,6%
Atazanavir	4.446.608	8,9%	15,7%	18,6%
Efavirenz	3.308.055	6,6%	-11,6%	-13,4%
Abacavir + Lamivudina	2.767.726	5,6%	39,8%	24,2%
Lamivudina + Zidovudina	2.575.347	5,2%	-23,3%	-24,1%
Tenofovir	2.459.695	4,9%	0,9%	0,7%
Raltegravir	1.983.174	4,0%	27,2%	13,0%
Darunavir	1.902.044	3,8%	95,0%	28,4%
Outras Substâncias Activas	8.634.164	17,3%	-8,9%	-25,9%
Total	49.853.557	100%	7,0%	100%

Unidade: EUR

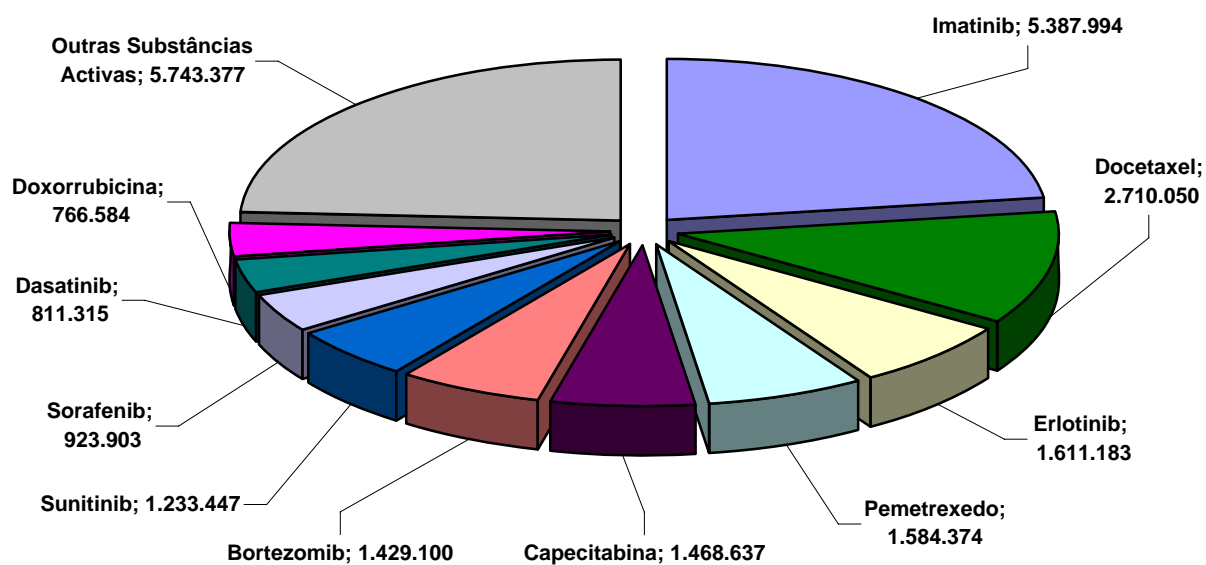


5. Distribuição do Consumo por Grupo Farmacoterapêutico (10 +)

5.3 - Distribuição do Consumo de Citotóxicos por DCI - Jan-Mar 2011

Substância Activa	Valor Acumulado	Peso Relativo	Varição Homóloga	Peso na Varição
Imatinib	5.387.994	22,8%	6,8%	365,2%
Docetaxel	2.710.050	11,4%	-24,0%	-909,8%
Erlotinib	1.611.183	6,8%	23,0%	319,6%
Pemetrexedo	1.584.374	6,7%	4,3%	68,7%
Capecitabina	1.468.637	6,2%	7,6%	109,9%
Bortezomib	1.429.100	6,0%	2,4%	35,1%
Sunitinib	1.233.447	5,2%	12,2%	142,6%
Sorafenib	923.903	3,9%	27,8%	213,2%
Dasatinib	811.315	3,4%	36,8%	231,2%
Doxorrubicina	766.584	3,2%	-15,9%	-154,2%
Outras Substâncias Activas	5.743.377	24,3%	-5,0%	-321,5%
Total	23.669.964	100%	0,4%	100%

Unidade: EUR



6. Distribuição do Consumo por Substância Activa (20 +)

6 - Distribuição do Consumo por Substância Activa - Jan-Mar 2011

Substância Activa	Valor Acumulado	Peso Relativo	Varição Homóloga	Peso na Varição
Emtricitabina + Tenofovir	10.168.022	4,3%	10,3%	19,2%
Trastuzumab	9.049.509	3,8%	5,3%	9,2%
Efavirenz + Emtricitabina + Tenofovir	6.644.521	2,8%	48,9%	44,3%
Imatinib	5.387.994	2,3%	6,8%	7,0%
Imunoglobulina humana normal	5.308.706	2,3%	-10,6%	-12,7%
Lopinavir + Ritonavir	4.964.200	2,1%	-10,3%	-11,6%
Etanercept	4.830.504	2,1%	5,2%	4,9%
Interferão beta-1a	4.511.564	1,9%	6,9%	5,9%
Rituximab	4.506.260	1,9%	0,5%	0,5%
Atazanavir	4.446.608	1,9%	15,7%	12,3%
Adalimumab	4.260.198	1,8%	42,6%	25,8%
Imiglucerase	3.721.271	1,6%	67,9%	30,5%
Darbepoetina alfa	3.640.642	1,5%	-5,3%	-4,1%
Infliximab	3.615.200	1,5%	9,0%	6,1%
Cloreto de sódio	3.343.435	1,4%	8,2%	5,2%
Efavirenz	3.308.055	1,4%	-11,6%	-8,8%
Tacrolímus	2.803.532	1,2%	-2,2%	-1,3%
Cetuximab	2.793.890	1,2%	10,5%	5,4%
Abacavir + Lamivudina	2.767.726	1,2%	39,8%	16,0%
Docetaxel	2.710.050	1,2%	-24,0%	-17,4%
Outras Substâncias Activas	142.789.723	60,6%	-1,2%	-36,2%
Total	235.571.611	100%	2,1%	100%

Unidade: EUR

7. Monitorização do Consumo de Grupos Específicos de Medicamentos

7.1 - Evolução do Consumo de Medicamentos Órfãos - Jan-Mar 2011

Substância Activa	Indicações Terapêuticas	Valor Acumulado	Peso Relativo	Varição Homóloga	Peso na Variação
Imatinib	Leucemia Mielóide Crónica, bcr-abl positivo; Tumor Maligno do Estroma GI; Síndrome mielodisplásica/doenças mieloproliferativas; Síndrome hipereosinofílica avançada e/ou leucemia eosinofílica crónica; Leucemia Linfoblástica Aguda; Dermatofibrossarcoma protuberans	5.387.994	31,9%	6,8%	13,1%
Bosentano	Hipertensão Arterial Pulmonar; Hipertensão Pulmonar Tromboembólica Crónica; Esclerose Sistémica; Fibrose Pulmonar Idiopática	2.536.571	15,0%	0,6%	0,5%
Lenalidomida	Mieloma Múltiplo	1.182.873	7,0%	23,6%	8,6%
Sorafenib	Carcinoma hepatocelular; Carcinoma de células renais avançado	923.903	5,5%	27,8%	7,6%
Dasatinib	Tratamento de doentes adultos com leucemia mielóide crónica; Tratamento da leucemia linfoblástica aguda (LLA) positiva para o cromossoma Filadélfia (Ph+) e com LMC linfoblástica	811.315	4,8%	36,8%	8,3%
Galsulfase	Mucopolissacaridose tipo VI (síndrome de Maroteaux-Lamy)	688.618	4,1%	44,8%	8,1%
Alglucosidase alfa	Terapêutica de substituição enzimática prolongada (TSE) em doentes com um diagnóstico confirmado de doença de Pompe	625.922	3,7%	38,0%	6,5%
Agalsidase alfa	Doença de Fabry	549.720	3,3%	63,6%	8,1%
Talidomida	Mieloma Múltiplo	543.084	3,2%	5,7%	1,1%
Azacitidina	Leucemia Mielóide Aguda; Síndromas Mielodisplásicos	474.560	2,8%	28,2%	4,0%
Sildenafil	Hipertensão Arterial Pulmonar	313.652	1,9%	36,2%	3,2%
Laronidase	Mucopolissacaridose I	308.460	1,8%	-2,7%	-0,3%
Trabectedina	Tratamento de doentes com sarcoma avançado dos tecidos moles. Tratamento de doentes que sofreram uma recaída de cancro dos ovários sensível à platina.	289.365	1,7%	98,5%	5,5%
Idursulfase	Síndrome de Hunter	276.471	1,6%	-11,1%	-1,3%
Iloprost	Hipertensão Pulmonar Primária	246.529	1,5%	46,8%	3,0%
Ambrisentano	Hipertensão Arterial Pulmonar; Hipertensão Pulmonar Tromboembólica Crónica	212.348	1,3%	189,9%	5,3%
Velaglucerase alfa	Terapêutica de substituição enzimática (TSE) a longo prazo em doentes com doença de Gaucher de Tipo 1.	209.842	1,2%	-	8,0%
Anagrelida	Trombocitémia Essencial	192.161	1,1%	49,7%	2,4%
Pegvisomant	Acromegália	156.160	0,9%	29,7%	1,4%
Temsirolimus	Carcinoma de células renais avançado	149.212	0,9%	672,3%	4,9%
Romiplostim	Púrpura Trombocitopénica Idiopática	127.169	0,8%	722,2%	4,2%
Clofarabina	Leucemia Linfoblástica Aguda em doentes pediátricos	104.684	0,6%	-	4,0%
Desferrasiroxo	Sobrecarga Crónica de Ferro	101.688	0,6%	-2,1%	-0,1%
Miglustato	Doença de Niemann-Pick, tipo C	68.197	0,4%	-34,7%	-1,4%
Nilotinib	Tratamento de doentes adultos com com Leucemia Mielóide Crónica positiva para o cromossoma Filadélfia em fase crónica recém – diagnosticada	67.173	0,4%	19,4%	0,4%

Substância Activa	Indicações Terapêuticas	Valor Acumulado	Peso Relativo	Variação Homóloga	Peso na Variação
Nitisona	Tirosinemia hereditária do tipo 1; Alcaptonúria	48.518	0,3%	20,3%	0,3%
Agalsidase beta	Doença de Fabry	48.173	0,3%	-59,4%	-2,7%
Bussulfano	Tratamento condicionante (de preparação) de adultos e crianças antes de um transplante de células progenitoras hematopoiéticas	47.799	0,3%	-33,9%	-0,9%
Mitotano	Carcinoma adrenocortical	35.201	0,2%	191,3%	0,9%
Mecassermina	Tratamento a longo prazo de deficiências do crescimento em crianças e adolescentes com deficiência primária grave de factor de crescimento-1 insulin-like (IGFD primária).	30.645	0,2%	160,4%	0,7%
Estiripentol	Tratamento adjuvante de convulsões refractárias tónico-clónicas generalizadas, em doentes com epilepsia mioclónica grave da infância	27.261	0,2%	55,4%	0,4%
Everolimus	Carcinoma das Células Renais	25.059	0,1%	-	1,0%
Levodopa + Carbidopa	Tratamento da doença de Parkinson de estado avançado	21.401	0,1%	123,5%	0,4%
Plerixafor	Transplante autólogo em doentes com linfoma ou mieloma múltiplo	14.628	0,1%	-79,1%	-2,1%
Ibuprofeno	Persistência do canal arterial hemodinamicamente significativa em recém-nascidos pré-termo com idade gestacional inferior a 34 semanas.	11.484	0,1%	-25,3%	-0,1%
Acetato de zinco	Doença de Wilson	9.477	0,1%	153,1%	0,2%
Betaína	Homocistinúria	7.123	0,0%	8,2%	0,0%
Tiotepa	Tratamento de condicionamento antes de transplante alogénico ou autólogo de células progenitoras hematopoiéticas (TCPH) nas doenças hematológicas (em associação com outros medicamentos quimioterapêuticos).	6.105	0,0%	487,3%	0,2%
Ácido 5-aminolevulínico	Glioma	5.194	0,0%	68,3%	0,1%
Icatibant	Tratamento sintomático de episódios agudos de angioedema hereditário (AEH) em doentes adultos	4.742	0,0%	-	0,2%
Ácido carglúmico	Hiperamoniemia provocada por uma deficiência de N-acetilglutamato sintase	3.229	0,0%	-	0,1%
Total		16.893.710	100%	18,4%	100%
Peso dos Medicamentos Órfãos no Total do Consumo Hospitalar			7,2%		

Unidade: EUR

Nota: Esta Tabela inclui apenas medicamentos para os quais já foi atribuída A.I.M. (Autorização de Introdução no Mercado).

7. Monitorização do Consumo de Grupos Específicos de Medicamentos

7.2 - Evolução do Consumo de Medicamentos com A.U.E. - Jan-Mar 2011

Substância Activa	Valor Acumulado	Peso Relativo	Varição Homóloga	Peso na Varição
Dexametasona	124.438	9,8%	21,5%	-23,7%
Pegaspargase	84.389	6,7%	-24,1%	28,9%
Triamcinolona	69.957	5,5%	22,2%	-13,7%
Fludarabina	55.365	4,4%	-0,9%	0,6%
Dantroleno	53.751	4,2%	85,4%	-26,7%
Isoprenalina	50.936	4,0%	81,1%	-24,6%
Procarbazina	40.222	3,2%	-29,3%	18,0%
Sol cardioplegia sanguínea	39.941	3,2%	78,6%	-18,9%
Trientina	38.549	3,0%	15,6%	-5,6%
Asparaginase	36.836	2,9%	-21,1%	10,6%
Estreptozocina	32.098	2,5%	69,0%	-14,1%
Labetalol	29.248	2,3%	2,6%	-0,8%
Fluoresceína	28.841	2,3%	-5,7%	1,9%
Diftitox denileucina	26.712	2,1%	-	-28,8%
Histamina	26.172	2,1%	-20,0%	7,1%
Anticorpos antidigoxina	25.916	2,0%	123,6%	-15,4%
Miltefosina	25.515	2,0%	-5,8%	1,7%
Levotiroxina sódica	24.057	1,9%	-13,8%	4,1%
Polidocanol	23.458	1,9%	0,0%	0,0%
Concentrado de C1-inibidor esterase	21.781	1,7%	-61,5%	37,5%
Outras Substâncias Activas com A.U.E.	408.414	32,2%	-26,9%	162,1%
Total	1.266.596	100%	-6,8%	100%
Peso dos Medicamentos com A.U.E. no Total do Consumo Hospitalar		0,5%		

A.U.E. - Autorização de Utilização Especial

Unidade: EUR