

Dezembro 2010

Consumo de Medicamentos em Meio Hospitalar

OBSERVATÓRIO DO MEDICAMENTO E PRODUTOS DE SAÚDE
DIRECÇÃO DE ECONOMIA DO MEDICAMENTO E PRODUTOS DE SAÚDE

RESUMO

O relatório de Dezembro engloba o consumo acumulado do ano 2010 relativo a 60 hospitais do Serviço Nacional de Saúde (SNS). Não estão incluídos o Hospital Prof. Doutor Fernando da Fonseca e as Parcerias Público Privadas (Hospital de Braga e Hospital de Cascais).

Do tratamento da informação enviada pelos hospitais salientam-se os seguintes dados:

- O consumo de medicamentos em meio hospitalar apresentou no ano de 2010 um valor acumulado de 993.787.331 euros, o qual corresponde a uma variação homóloga de 2,2%. O mês de Dezembro apresentou uma variação homóloga de -3,6%.
- Relativamente às áreas de actividade, obtidas através dos consumos imputados por centros de custo, os maiores valores observaram-se na área da oncologia, com um peso relativo de 21,7%, embora a variação homóloga tenha sido de apenas 1,3%. A área da infecciologia apresentou um peso relativo inferior ao da Oncologia, mas foi a área que mais contribuiu para o aumento da despesa com medicamentos nestes 60 hospitais do SNS.
- A cedência de medicamentos abrangidos pelos Regimes Especiais de Participação no Ambulatório e a administração de medicamentos em Hospital de Dia permanecem as áreas de prestação de cuidados com maiores encargos ao nível da despesa hospitalar, e juntas representam cerca de 70% da despesa em meio hospitalar. O internamento apresentou ao longo do ano de 2010 uma tendência de decréscimo na despesa com medicamento. Ao invés, a cirurgia de ambulatório apresentou no mesmo período um crescimento acentuado.
- Relativamente aos grupos terapêuticos verifica-se que os Imunomoduladores e os Antivíricos continuam a ser os grupos que apresentam os maiores encargos com medicamentos em meio hospitalar. No grupo dos Imunomoduladores, o Trastuzumab é a substância activa com maior peso relativo e uma das que mais contribuiu para o crescimento da despesa em meio hospitalar, seguido do Etanercept e Rituximab. Nos Antivirais, as associações fixas Efavirenz+Emtricitabina+Tenofovir, Emtricitabina+Tenofovir e o Atazanavir são os medicamentos que mais contribuíram para o crescimento deste grupo terapêutico.

- Para além das substâncias incluídas nos grupos terapêuticos anteriormente mencionados destaca-se também a despesa com Imunoglobulina Humana Normal, a qual é a 3ª substância com maior peso na despesa em meio hospitalar.
- No ano de 2010 os medicamentos órfãos apresentaram um consumo superior a 72 milhões de euros, o que corresponde a 7,3% da despesa total. Destaca-se neste grupo de medicamentos o Imatinib cuja despesa em 2010 foi superior a 22 milhões de euros.
- No ano de 2010 o Centro Hospitalar Lisboa Norte foi a unidade hospitalar que mais contribuiu para o aumento da despesa com medicamentos em meio hospitalar.

Dezembro de 2010

1. Consumo de Medicamentos em Meio Hospitalar

Fonte: Hospitais do SNS

1.1 - Evolução

	Valor	Taxa de Crescimento
2007	843.827.398	-
2008	895.962.774	6,2%
2009	972.620.821	8,6%
Jan-Dez 2009	972.620.821	-
Jan-Dez 2010	993.787.331	2,2%

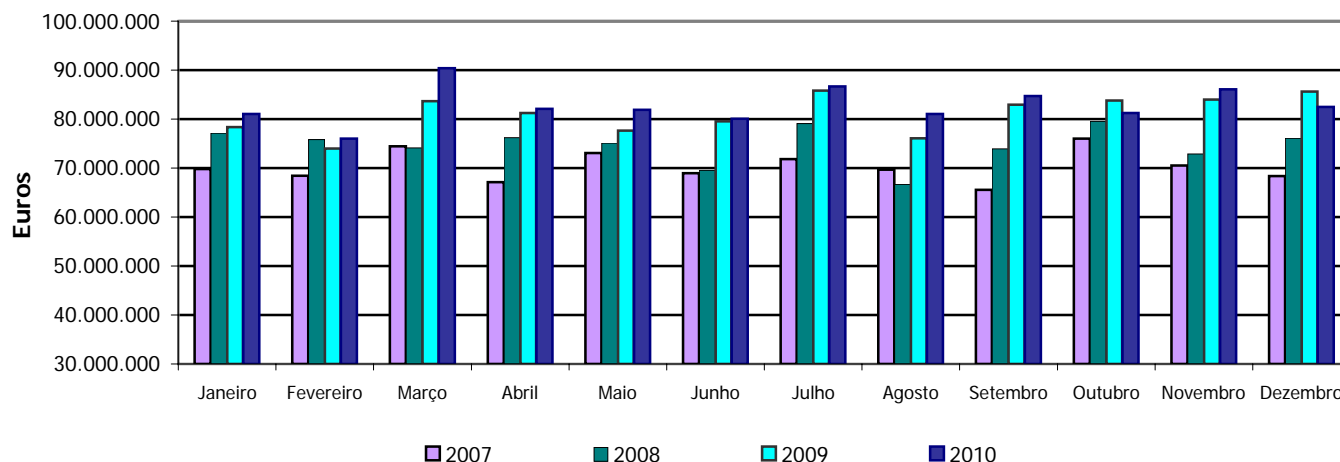
Unidade: EUR

1.2 - Evolução Mensal

Ano de 2010	Valor	Varição Mensal	Varição Homóloga
Janeiro	81.047.767	-	3,4%
Fevereiro	76.003.512	-6,2%	2,7%
Março	90.408.580	19,0%	8,1%
Abril	82.111.906	-9,2%	1,1%
Maio	81.919.984	-0,2%	5,5%
Junho	80.054.306	-2,3%	0,7%
Julho	86.655.875	8,2%	1,0%
Agosto	81.068.971	-6,4%	6,6%
Setembro	84.712.414	4,5%	2,1%
Outubro	81.254.944	-4,1%	-3,0%
Novembro	86.080.379	5,9%	2,5%
Dezembro	82.468.693	-4,2%	-3,6%
Jan - Dez	993.787.331	-	2,2%

Unidade: EUR

n = 60 Hospitais do SNS



Varição Mensal: Diferença percentual entre os valores apresentados em determinado mês relativamente aos valores do mês anterior.

Varição Homóloga: Diferença percentual entre os valores apresentados em determinado período comparativamente aos valores de igual período do ano anterior.

Peso na Varição: Contribuição de cada Hospital, Área Terapêutica ou Substância Activa, para o crescimento total da despesa do grupo em que se insere.

2. Distribuição do Consumo por Hospital

2 - Distribuição do Consumo por Hospital - Jan-Dez 2010

Hospital	Valor Acumulado	Peso Relativo	Varição Homóloga	Peso na Varição
Centro Hospitalar Lisboa Norte, E.P.E.	133.780.090	13,5%	5,6%	33,6%
Hospital de S. João, EPE	76.910.158	7,7%	-5,7%	-21,9%
Centro Hospitalar de Lisboa Central, E.P.E.	74.935.934	7,5%	-0,7%	-2,6%
Hospitais Universidade de Coimbra	71.400.294	7,2%	6,4%	20,3%
Centro Hospitalar de Lisboa Ocidental, E.P.E.	58.696.840	5,9%	4,8%	12,7%
Centro Hospitalar do Porto, EPE	55.328.765	5,6%	-0,6%	-1,6%
Instituto Português de Oncologia, EPE - Porto	37.925.192	3,8%	3,0%	5,2%
Hospital Curry Cabral	35.639.657	3,6%	2,9%	4,7%
Instituto Português de Oncologia, EPE - Lisboa	35.203.611	3,5%	6,0%	9,4%
Hospital Garcia da Orta, E.P.E.	34.959.285	3,5%	-1,6%	-2,7%
Centro Hospitalar Coimbra, EPE	30.123.824	3,0%	8,4%	11,0%
Centro Hospitalar Vila Nova de Gaia, EPE	24.617.745	2,5%	-0,7%	-0,8%
Hospital Distrital de Faro	23.959.501	2,4%	1,1%	1,3%
Centro Hospitalar de Setúbal, E.P.E.	21.621.656	2,2%	1,2%	1,2%
Hospital de Joaquim Urbano - Porto	17.038.502	1,7%	9,3%	6,9%
Centro Hospitalar de Trás os Montes e Alto Douro	16.133.263	1,6%	6,2%	4,5%
Centro Hospitalar do Alto Ave	15.561.495	1,6%	8,4%	5,7%
Hospital distrital de Santarém, EPE	14.929.655	1,5%	10,3%	6,6%
Hospital de São Teotónio, EPE - Viseu	14.837.059	1,5%	5,7%	3,8%
Centro Hospitalar Barreiro Montijo, EPE	14.585.105	1,5%	0,0%	0,0%
Unidade Local de Saúde - Matosinhos	13.059.168	1,3%	-19,8%	-15,3%
Centro Hospitalar do Barlavento Algarvio, E.P.E.	12.943.927	1,3%	-2,4%	-1,5%
Centro Hospitalar do Alto Minho, E.P.E.	12.679.221	1,3%	6,3%	3,5%
Hospital Infante D.Pedro, EPE - Aveiro	12.507.280	1,3%	19,1%	9,5%

Hospital	Valor Acumulado	Peso Relativo	Varição Homóloga	Peso na Varição
Hospital Espírito Santo, E.P.E. - Évora	12.285.221	1,2%	4,8%	2,7%
Instituto Português de Oncologia, EPE - Coimbra	11.539.478	1,2%	-5,3%	-3,0%
Centro Hospitalar de Entre Douro e Vouga, EPE	10.871.143	1,1%	5,3%	2,6%
Centro Hospitalar do Médio Tejo, E.P.E.	10.672.885	1,1%	7,2%	3,4%
Centro Hospitalar Baixo Alentejo, E.P.E.	8.942.064	0,9%	3,7%	1,5%
Unidade Local de Saúde do Norte Alentejano	8.189.947	0,8%	8,2%	2,9%
Centro Hospitalar Cova da Beira, E.P.E.	7.326.695	0,7%	3,9%	1,3%
Centro Hospitalar do Tâmega e Sousa, EPE	6.797.686	0,7%	-2,0%	-0,7%
Hospital Amato Lusitano - Castelo Branco	6.432.697	0,6%	-1,6%	-0,5%
Unidade Local de Saúde da Guarda, E.P.E.	6.315.524	0,6%	8,5%	2,3%
Hospital Santo André, E.P.E. - Leiria	6.059.866	0,6%	-1,8%	-0,5%
Centro Hospitalar Caldas da Rainha	5.241.831	0,5%	0,9%	0,2%
Centro Hospitalar do Nordeste, E.P.E.	4.611.373	0,5%	8,3%	1,7%
Centro Hospitalar do Médio Ave	4.119.203	0,4%	-10,6%	-2,3%
Hospital de Reynaldo dos Santos - Vila Franca de Xira	4.117.703	0,4%	2,6%	0,5%
Hospital do Litoral Alentejano	3.840.270	0,4%	6,5%	1,1%
Hospital Distrital de Torres Vedras	3.468.880	0,3%	-5,3%	-0,9%
Hospital Distrital Figueira da Foz, E.P.E.	2.868.458	0,3%	-8,1%	-1,2%
Hospital de Santa Maria Maior, E.P.E. - Barcelos	2.114.091	0,2%	-4,3%	-0,4%
Maternidade Dr. Alfredo da Costa	1.340.556	0,1%	-6,2%	-0,4%
Centro Hospitalar Póvoa de Varzim / Vila do Conde	1.061.499	0,1%	-5,6%	-0,3%
Centro Hospitalar Psiquiátrico de Lisboa	939.463	0,1%	-18,0%	-1,0%
Instituto de Oftalmologia Dr. Gama Pinto	815.848	0,1%	3,8%	0,1%
Hospital Magalhães de Lemos	791.621	0,1%	-9,5%	-0,4%
Hospital Distrital de Águeda	633.916	0,1%	-22,8%	-0,9%
Hospital Distrital de Pombal	503.163	0,1%	-2,8%	-0,1%
Centro Hospitalar Psiquiátrico de Coimbra	469.176	0,0%	1,7%	0,0%
Hospital Bernardino Lopes Oliveira - Alcobaça	439.289	0,0%	5,7%	0,1%

Hospital	Valor Acumulado	Peso Relativo	Varição Homóloga	Peso na Varição
Hospital Distrital de Peniche	407.227	0,0%	31,2%	0,5%
Hospital de Valongo	356.149	0,0%	4,2%	0,1%
Hospital Dr. Francisco Zagalo - Ovar	323.143	0,0%	-43,6%	-1,2%
Centro de Medicina de Reabilitação da Região Centro Rovisco Pais	218.432	0,0%	38,1%	0,3%
Hospital do Visconde de Salreu - Estarreja	110.269	0,0%	-23,5%	-0,2%
Hospital Arcebispo João Crisóstomo - Cantanhede	92.781	0,0%	-10,0%	0,0%
Hospital de Cândido de Figueiredo de Tondela	61.099	0,0%	-68,7%	-0,6%
Hospital José Luciano de Castro - Anadia	31.461	0,0%	-46,3%	-0,1%
Total	993.787.331	100%	2,2%	100%

Unidade: EUR

3. Distribuição do Consumo por Centro de Custo

3.1 - Distribuição do Consumo por Área de Actividade do Centro de Custo - Jan-Dez 2010

Área de Actividade	Valor Acumulado	Peso Relativo	Variação Homóloga	Peso na Variação
Oncologia	215.734.495	21,7%	1,3%	13,5%
Infecciologia	181.530.133	18,3%	10,2%	79,2%
Medicina Interna	70.540.878	7,1%	-0,8%	-2,6%
Neurologia	49.951.367	5,0%	4,2%	9,5%
Hematologia Clínica	47.618.495	4,8%	2,5%	5,5%
Nefrologia	35.633.736	3,6%	-8,2%	-15,1%
Imuno-hemoterapia	31.771.928	3,2%	0,5%	0,7%
Cirurgia Geral	26.965.780	2,7%	-12,9%	-18,9%
Bloco Operatório	26.762.955	2,7%	9,4%	10,9%
Gastrenterologia	26.208.979	2,6%	16,7%	17,7%
Restantes Áreas de Actividade	281.068.585	28,3%	0,0%	-0,4%
Total	993.787.331	100%	2,2%	100%

Unidade: EUR

3. Distribuição do Consumo por Centro de Custo

3.2 - Distribuição do Consumo por Área de Prestação de Cuidados - Jan-Dez 2010

Área de Prestação de Cuidados	Valor Acumulado	Peso Relativo	Variação Homóloga	Peso na Variação
Consulta Externa	406.586.940	40,9%	3,6%	66,6%
Hospital de Dia	295.824.602	29,8%	8,7%	111,6%
Internamento	187.481.129	18,9%	-9,0%	-87,9%
Meios Complementares de Diagnóstico e Terapêutica	57.103.645	5,7%	-0,4%	-1,0%
Urgência	20.648.265	2,1%	-3,0%	-3,0%
Cirurgia de Ambulatório	2.978.386	0,3%	45,0%	4,4%
Serviço Domiciliário	591.395	0,1%	10,8%	0,3%
Outras Secções	22.572.969	2,3%	9,2%	9,0%
Total	993.787.331	100%	2,2%	100%

Unidade: EUR

Consultas Externas: Incluem os medicamentos dispensados no ambulatório dos serviços farmacêuticos.

Unidades de Meios Complementares de Diagnóstico e Terapêutica: Incluem as unidades técnicas e bloco operatório.

4. Distribuição do Consumo por Grupo Farmacoterapêutico (10 +)

4 - Distribuição do Consumo por Classificação Farmacoterapêutica - Jan-Dez 2010

Classificação Farmacoterapêutica (CFT) *	Valor Acumulado	Peso Relativo	Variação Homóloga	Peso na Variação
Imunomoduladores	232.516.976	23,4%	12,3%	120,4%
Antivíricos	203.610.195	20,5%	9,5%	83,5%
Citotóxicos	102.363.116	10,3%	-1,5%	-7,5%
Antibacterianos	51.058.402	5,1%	-19,2%	-57,2%
Factores estimulantes da hematopoiese	39.913.790	4,0%	-8,8%	-18,2%
Anti-hemorrágicos	36.793.429	3,7%	2,5%	4,2%
Outros produtos	29.561.715	3,0%	0,4%	0,6%
Hormonas e anti-hormonas (Antineoplásicos)	27.585.615	2,8%	-10,8%	-15,7%
Imunoglobulinas	26.287.699	2,6%	-4,4%	-5,7%
Correctivos das alterações hidroelectrolíticas	22.020.936	2,2%	-0,8%	-0,8%
Outros Grupos Farmacoterapêuticos	222.075.459	22,3%	-0,3%	-3,6%
Total	993.787.331	100%	2,2%	100%

* CFT de Nível 2

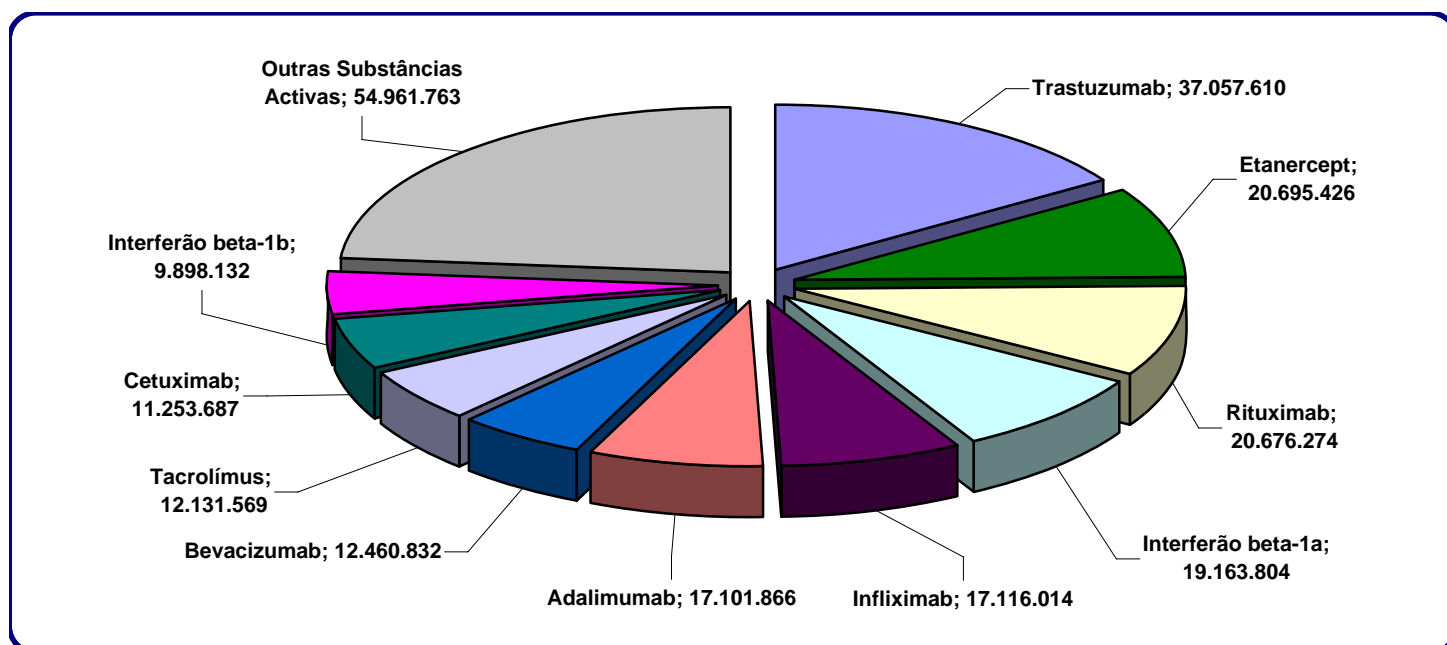
Unidade: EUR

4. Distribuição do Consumo por Grupo Farmacoterapêutico (10 +)

4.1 - Distribuição do Consumo de Imunomoduladores por DCI - Jan-Dez 2010

Substância Activa	Valor Acumulado	Peso Relativo	Variação Homóloga	Peso na Variação
Trastuzumab	37.057.610	15,9%	13,1%	16,9%
Etanercept	20.695.426	8,9%	14,7%	10,4%
Rituximab	20.676.274	8,9%	14,7%	10,4%
Interferão beta-1a	19.163.804	8,2%	0,5%	0,3%
Infliximab	17.116.014	7,4%	15,1%	8,8%
Adalimumab	17.101.866	7,4%	67,5%	27,0%
Bevacizumab	12.460.832	5,4%	2,6%	1,2%
Tacrolimus	12.131.569	5,2%	-18,8%	-11,0%
Cetuximab	11.253.687	4,8%	45,0%	13,7%
Interferão beta-1b	9.898.132	4,3%	-2,6%	-1,0%
Outras Substâncias Activas	54.961.763	23,6%	12,1%	23,2%
Total	232.516.976	100%	12,3%	100%

Unidade: EUR

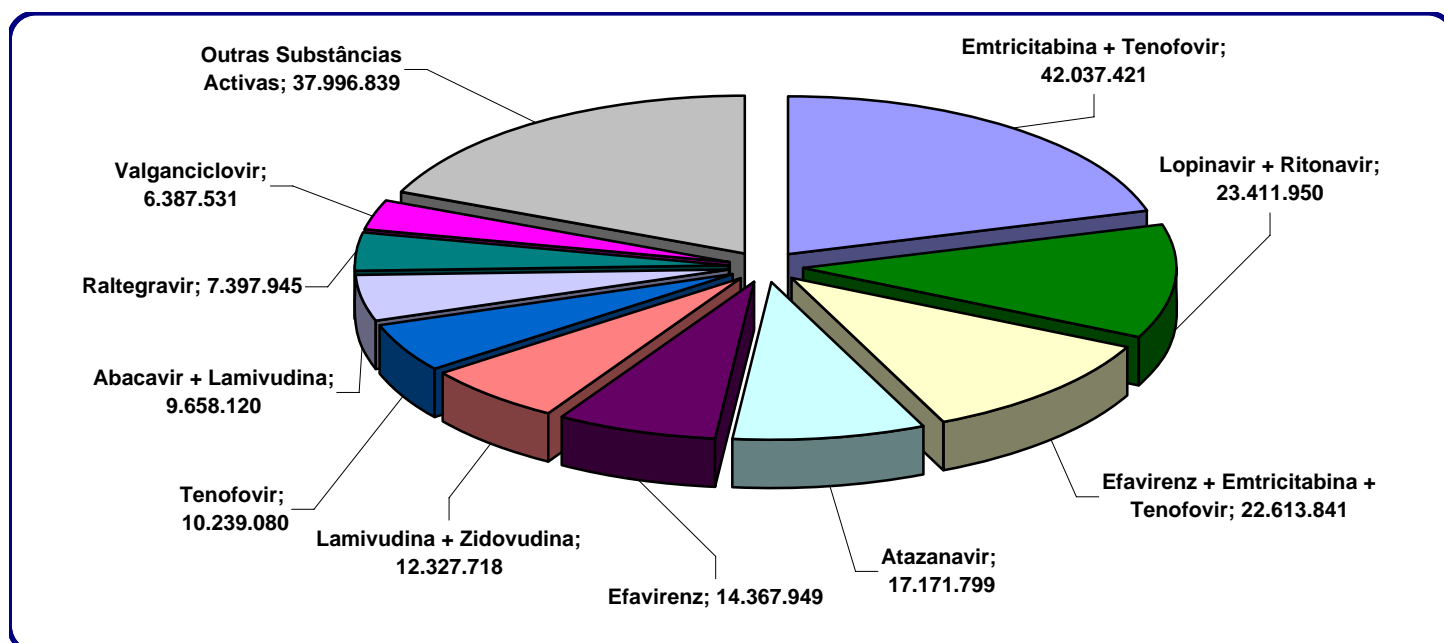


4. Distribuição do Consumo por Grupo Farmacoterapêutico (10 +)

4.2 - Distribuição do Consumo de Antivíricos por DCI - Jan-Dez 2010

Substância Activa	Valor Acumulado	Peso Relativo	Variação Homóloga	Peso na Variação
Emtricitabina + Tenofovir	42.037.421	20,6%	10,0%	21,6%
Lopinavir + Ritonavir	23.411.950	11,5%	-5,6%	-7,8%
Efavirenz + Emtricitabina + Tenofovir	22.613.841	11,1%	148,6%	76,5%
Atazanavir	17.171.799	8,4%	27,7%	21,1%
Efavirenz	14.367.949	7,1%	-22,3%	-23,3%
Lamivudina + Zidovudina	12.327.718	6,1%	-19,7%	-17,1%
Tenofovir	10.239.080	5,0%	2,5%	1,4%
Abacavir + Lamivudina	9.658.120	4,7%	28,0%	12,0%
Raltegravir	7.397.945	3,6%	56,2%	15,0%
Valganciclovir	6.387.531	3,1%	8,4%	2,8%
Outras Substâncias Activas	37.996.839	18,7%	-1,0%	-2,1%
Total	203.610.195	100%	9,5%	100%

Unidade: EUR

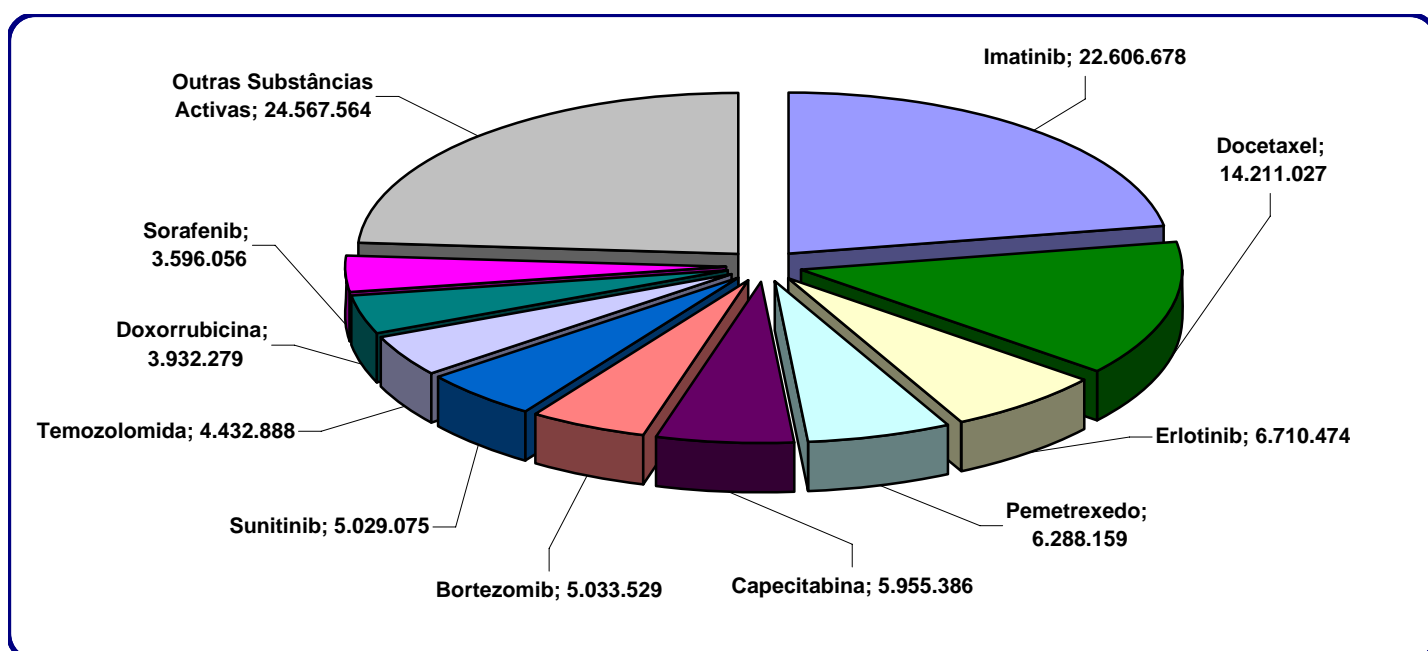


4. Distribuição do Consumo por Grupo Farmacoterapêutico (10 +)

4.3 - Distribuição do Consumo de Citotóxicos por DCI - Jan-Dez 2010

Substância Activa	Valor Acumulado	Peso Relativo	Varição Homóloga	Peso na Varição
Imatinib	22.606.678	22,1%	4,9%	-66,2%
Docetaxel	14.211.027	13,9%	-30,1%	384,0%
Erlotinib	6.710.474	6,6%	23,6%	-80,2%
Pemetrexedo	6.288.159	6,1%	16,7%	-56,4%
Capecitabina	5.955.386	5,8%	5,2%	-18,4%
Bortezomib	5.033.529	4,9%	-2,5%	7,9%
Sunitinib	5.029.075	4,9%	5,1%	-15,2%
Temozolomida	4.432.888	4,3%	0,2%	-0,7%
Doxorrubicina	3.932.279	3,8%	4,1%	-9,6%
Sorafenib	3.596.056	3,5%	61,3%	-85,7%
Outras Substâncias Activas	24.567.564	24,0%	-2,6%	40,5%
Total	102.363.116	100%	-1,5%	100%

Unidade: EUR



5. Distribuição do Consumo por Substância Activa (20 +)

5 - Distribuição do Consumo por Substância Activa - Jan-Dez 2010

Substância Activa	Valor Acumulado	Peso Relativo	Varição Homóloga	Peso na Varição
Emtricitabina + Tenofovir	42.037.421	4,2%	10,0%	18,1%
Trastuzumab	37.057.610	3,7%	13,1%	20,3%
Imunoglobulina humana normal	23.614.592	2,4%	-4,3%	-5,0%
Lopinavir + Ritonavir	23.411.950	2,4%	-5,6%	-6,5%
Efavirenz + Emtricitabina + Tenofovir	22.613.841	2,3%	148,6%	63,9%
Imatinib	22.606.678	2,3%	4,9%	5,0%
Etanercept	20.695.426	2,1%	14,7%	12,5%
Rituximab	20.676.274	2,1%	14,7%	12,6%
Interferão beta-1a	19.163.804	1,9%	0,5%	0,4%
Atazanavir	17.171.799	1,7%	27,7%	17,6%
Infliximab	17.116.014	1,7%	15,1%	10,6%
Adalimumab	17.101.866	1,7%	67,5%	32,6%
Darbepoetina alfa	15.974.138	1,6%	-8,2%	-6,7%
Efavirenz	14.367.949	1,4%	-22,3%	-19,5%
Docetaxel	14.211.027	1,4%	-30,1%	-28,9%
Cloreto de sódio	12.736.968	1,3%	1,8%	1,1%
Bevacizumab	12.460.832	1,3%	2,6%	1,5%
Lamivudina + Zidovudina	12.327.718	1,2%	-19,7%	-14,3%
Tacrolimus	12.133.354	1,2%	-18,8%	-13,3%
Cetuximab	11.253.687	1,1%	45,0%	16,5%
Outras Substâncias Activas	605.054.383	60,9%	-0,6%	-18,4%
Total	993.787.331	100%	2,2%	100%

Unidade: EUR

6. Monitorização do Consumo de Grupos Específicos de Medicamentos

6.1 - Evolução do Consumo de Medicamentos Órfãos - Jan-Dez 2010

Substância Activa	Indicações Terapêuticas	Valor Acumulado	Peso Relativo	Varição Homóloga	Peso na Varição
Imatinib	Leucemia Mielóide Crónica, bcr-abl positivo; Tumor Maligno do Estroma GI; Síndrome mielodisplásica/doenças mieloproliferativas; Síndrome hipereosinofílica avançada e/ou leucemia eosinofílica crónica; Leucemia Linfoblástica Aguda; Dermatofibrossarcoma protuberans	22.606.678	31,3%	4,9%	9,7%
Bosentano	Hipertensão Arterial Pulmonar; Hipertensão Pulmonar Tromboembólica Crónica; Esclerose Sistémica; Fibrose Pulmonar Idiopática	10.223.459	14,1%	5,1%	4,6%
Galsulfase	Mucopolissacaridose tipo VI (síndrome de Maroteaux-Lamy)	5.338.924	7,4%	18,3%	7,6%
Lenalidomida	Mieloma Múltiplo	5.160.041	7,1%	56,9%	17,2%
Sorafenib	Carcinoma hepatocelular; Carcinoma de células renais avançado	3.596.056	5,0%	61,3%	12,6%
Dasatinib	Tratamento de doentes adultos com leucemia mielóide crónica; Tratamento da leucemia linfoblástica	2.986.775	4,1%	16,7%	3,9%
Agalsidase alfa	Doença de Fabry	2.775.393	3,8%	172,6%	16,2%
Talidomida	Mieloma Múltiplo	2.326.207	3,2%	4,0%	0,8%
Alglucosidase alfa	Terapêutica de substituição enzimática prolongada (TSE) em doentes com um diagnóstico confirmado de doença de Pompe	2.132.535	2,9%	19,3%	3,2%
Idursulfase	Síndrome de Hunter	2.066.945	2,9%	9,7%	1,7%
Azacitidina	Leucemia Mielóide Aguda; Síndromas Mielodisplásicos	1.751.346	2,4%	38,6%	4,5%
Laronidase	Mucopolissacaridose I	1.343.088	1,9%	0,8%	0,1%
Sildenafil	Hipertensão Arterial Pulmonar	1.073.269	1,5%	39,3%	2,8%
Trabectedina	Tratamento de doentes com sarcoma avançado dos tecidos moles. Tratamento de doentes que sofreram uma recaída de cancro dos ovários	925.241	1,3%	313,6%	6,5%
Iloprost	Hipertensão Pulmonar Primária	865.582	1,2%	28,2%	1,8%
Miglustato	Doença de Niemann-Pick, tipo C	714.364	1,0%	12,7%	0,7%
Pegvisomant	Acromegália	687.927	1,0%	9,7%	0,6%
Agalsidase beta	Doença de Fabry	674.736	0,9%	-70,8%	-15,0%
Anagrelida	Trombocitémia Essencial	661.691	0,9%	37,2%	1,6%
Ambrisentano	Hipertensão Arterial Pulmonar; Hipertensão Pulmonar Tromboembólica Crónica	583.079	0,8%	727,1%	4,7%
Desferasirox	Sobrecarga Crónica de Ferro	430.805	0,6%	24,3%	0,8%
Romiplostim	Púrpura Trombocitopénica Idiopática	401.484	0,6%	1846,9%	3,5%
Velaglucerase alfa	Terapêutica de substituição enzimática (TSE) a longo prazo em doentes com doença de Gaucher de Tipo 1.	381.870	0,5%	-	3,5%
Bussulfano	Tratamento condicionante (de preparação) de adultos e crianças antes de um transplante de células progenitoras hematopoiéticas	359.483	0,5%	15,8%	0,5%
Plerixafor	Transplante autólogo em doentes com linfoma ou mieloma múltiplo	346.422	0,5%	796,4%	2,8%
Sitaxentano	Hipertensão arterial pulmonar; Hipertensão pulmonar crónica tromboembólica	271.334	0,4%	6,9%	0,2%
Temsirolímus	Carcinoma de células renais avançado	256.784	0,4%	56,0%	0,8%
Nitisona	Tirosinemia hereditária do tipo 1; Alcaptonúria	243.932	0,3%	-3,9%	-0,1%
Nilotinib	Tratamento de doentes adultos com com Leucemia Mielóide Crónica positiva para o cromossoma Filadélfia em fase crónica recém – diagnosticada	233.052	0,3%	13,6%	0,3%
Trióxido de arsénio	Leucemia promielocítica aguda, mieloma múltiplo e síndromas mielodisplásicos	159.415	0,2%	-15,5%	-0,3%

Substância Activa	Indicações Terapêuticas	Valor Acumulado	Peso Relativo	Varição Homóloga	Peso na Varição
Clofarabina	Leucemia Linfoblástica Aguda em doentes pediátricos	145.337	0,2%	30,2%	0,3%
Estiripentol	Tratamento adjuvante de convulsões refractárias tónico-clónicas generalizadas, em doentes com epilepsia mioclónica grave da infância	99.966	0,1%	35,4%	0,2%
Mitotano	Carcinoma adrenocortical	96.311	0,1%	-46,1%	-0,8%
Ibuprofeno	Persistência do canal arterial hemodinamicamente significativa em recém-nascidos pré-termo com idade gestacional inferior a 34 semanas.	90.647	0,1%	553,6%	0,7%
Mecassermina	Tratamento a longo prazo de deficiências do crescimento em crianças e adolescentes com deficiência primária grave de factor de crescimento-1 insulin-like (IGFD primária).	67.201	0,1%	178,1%	0,4%
Betaína	Homocistinúria	59.486	0,1%	368,4%	0,4%
Levodopa + Carbidopa	Tratamento da doença de Parkinson de estado avançado	44.882	0,1%	196,0%	0,3%
Everolímus	Carcinoma das Células Renais	32.255	0,0%	-	0,3%
Ácido 5-aminolevulínico	Glioma	29.998	0,0%	-	0,3%
Acetato de zinco	Doença de Wilson	25.801	0,0%	39,3%	0,1%
Icatibant	Tratamento sintomático de episódios agudos de angioedema hereditário (AEH) em doentes adultos	25.784	0,0%	1421,2%	0,2%
Ziconotida	Dor crónica e intensa em doentes que necessitam de um analgésico por injeção intratecal	15.071	0,0%	82,4%	0,1%
Tiotepa	Tratamento de condicionamento antes de transplante alogénico ou autólogo de células progenitoras hematopoiéticas (TCPH) nas doenças hematológicas	13.837	0,0%	-44,9%	-0,1%
Ácido carglúmico	Hiperamoniemia provocada por uma deficiência de N-acetilglutamato sintase	4.898	0,0%	1125,1%	0,0%
Porfímero sódico	Displasia de Grau Elevado no Esófago de Barret; Colangiocarcinoma	2.560	0,0%	0,0%	0,0%
Sapropterina	Fenilcetonúria	764	0,0%	1399,9%	0,0%
Nelarabina	Leucemia Linfoblástica Aguda de células T (LLA-T)	-	0,0%	-100,0%	-0,1%
Total		72.332.714	100%	17,7%	100%
Peso dos Medicamentos Órfãos no Total do Consumo Hospitalar			7,3%		

Unidade: EUR

Nota: Esta Tabela inclui apenas medicamentos para os quais já foi atribuída A.I.M. (Autorização de Introdução no Mercado).

6. Monitorização do Consumo de Grupos Específicos de Medicamentos

6.2 - Evolução do Consumo de Medicamentos com A.U.E. - Jan-Dez 2010

Substância Activa	Valor Acumulado	Peso Relativo	Varição Homóloga	Peso na Varição
Ranibizumab	923.734	12,3%	-3,7%	-9,2%
Antitripsina alfa-1	898.105	12,0%	46,9%	74,1%
Dexametasona	543.597	7,3%	126,1%	78,3%
Pegaspargase	300.070	4,0%	46,9%	24,7%
Fludarabina	257.494	3,4%	-5,6%	-3,9%
Triamcinolona	235.303	3,1%	41,8%	17,9%
Procarbazina	198.943	2,7%	-9,0%	-5,1%
Asparaginase	166.656	2,2%	-17,1%	-8,9%
Trientina	165.488	2,2%	22,2%	7,8%
Concentrado de C1-inibidor esterase	157.211	2,1%	-40,0%	-27,1%
Isoprenalina	154.796	2,1%	199,2%	26,6%
N-acetilgalactosamina -4-sulfatase	151.749	2,0%	-72,7%	-104,1%
Labetalol	142.107	1,9%	6,8%	2,3%
Sol cardioplegia sanguínea	126.782	1,7%	23,2%	6,2%
Histamina	125.358	1,7%	-7,3%	-2,5%
Fluoresceína	114.780	1,5%	-11,7%	-3,9%
Dantroleno	105.665	1,4%	30,6%	6,4%
Levotiroxina sódica	104.797	1,4%	17,1%	4,0%
Trabectedina	96.789	1,3%	761,2%	22,1%
Miltefosina	94.308	1,3%	250,9%	17,4%
Outras Substâncias Activas com A.U.E.	2.420.737	32,3%	-3,5%	-23,0%
Total	7.484.470	100%	5,5%	100%
Peso dos Medicamentos com A.U.E. no Total do Consumo Hospitalar		0,8%		

A.U.E. - Autorização de Utilização Especial

Unidade: EUR