

Novembro 2010

Consumo de Medicamentos em Meio Hospitalar

OBSERVATÓRIO DO MEDICAMENTO E PRODUTOS DE SAÚDE
DIRECÇÃO DE ECONOMIA DO MEDICAMENTO E PRODUTOS DE SAÚDE

RESUMO

O relatório de Janeiro a Novembro relativo ao consumo de medicamentos em meio hospitalar engloba 59 hospitais do Serviço Nacional de Saúde (SNS). Não estão incluídos o Hospital Prof. Doutor Fernando da Fonseca e as Parcerias Público Privadas (Hospital de Braga e Hospital de Cascais).

Do tratamento da informação enviada pelos hospitais salientam-se os seguintes dados:

- O mês de Novembro apresentou um crescimento homólogo de 2,9%. Entre Janeiro e Novembro de 2010 o consumo acumulado nestes hospitais foi superior a 919 milhões de euros o que representa um crescimento de 3,9% relativamente ao período homólogo.
- A cedência de medicamentos abrangidos pelos Regimes Especiais de Participação no Ambulatório e a administração de medicamentos em Hospital de Dia permanecem as áreas de prestação de cuidados com maiores encargos ao nível da despesa hospitalar, e juntas representam cerca de 70% da despesa em meio hospitalar.
- Os Imunomoduladores e os Antivíricos continuam a ser as áreas terapêuticas com maiores encargos e juntas representam 43,7% da despesa com medicamentos em meio hospitalar. Estes grupos registaram um aumento de 14,3% e 10,9% face ao período homólogo.
- Foi efectuada uma análise mais desagregada dos grupos terapêuticos com maior consumo, nomeadamente Imunomoduladores, Antivíricos e Citotóxicos. Nos Imunomoduladores, o Trastuzumab é a substância activa com maior peso relativo e uma das que mais contribui para o crescimento da despesa em meio hospitalar.
- Nos Antivirais, a associação fixa Efavirenz+Emtricitabina+Tenofovir, o Atazanavir e a associação Emtricitabina+Tenofovir são os medicamentos que mais contribuíram para o crescimento do grupo terapêutico.

- Os Citotóxicos apresentam um crescimento nulo em parte devido à introdução de medicamentos genéricos do Docetaxel. Ao invés, o Imatinib, Pemetrexedo e Erlotinib apresentam crescimentos elevados na despesa.
- Para além das substâncias incluídas nos grupos terapêuticos anteriormente mencionados destaca-se também a despesa com Imunoglobulina Humana Normal, a qual é a 3ª substância com maior peso na despesa em meio hospitalar.
- Entre Janeiro e Novembro de 2010 o peso dos medicamentos órfãos aumentou ligeiramente e actualmente representam 7,2% da despesa total.

Dezembro de 2010

1. Consumo de Medicamentos em Meio Hospitalar

Fonte: Hospitais do SNS

1.1 - Evolução

	Valor	Taxa de Crescimento
2007	844.290.251	-
2008	895.837.591	6,1%
2009	970.554.609	8,3%
Jan-Nov 2009	885.176.936	-
Jan-Nov 2010	919.895.651	3,9%

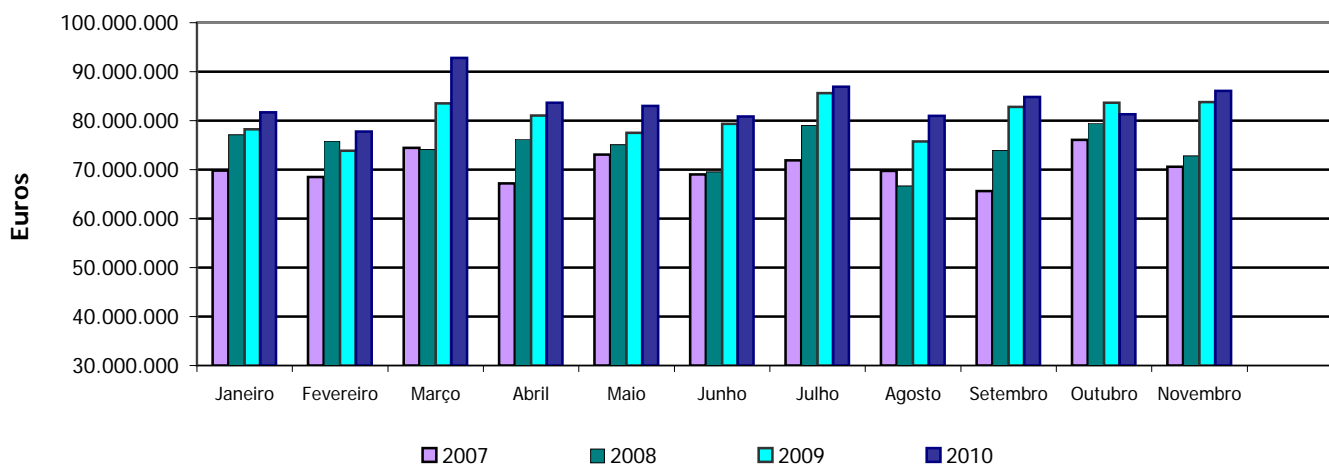
Unidade: EUR

1.2 - Evolução Mensal

Ano de 2010	Valor	Varição Mensal	Varição Homóloga
Janeiro	81.702.251	-	4,4%
Fevereiro	77.758.217	-4,8%	5,3%
Março	92.792.003	19,3%	11,1%
Abril	83.654.087	-9,8%	3,2%
Maio	83.027.542	-0,7%	7,1%
Junho	80.821.716	-2,7%	1,8%
Julho	86.927.320	7,6%	1,6%
Agosto	80.984.119	-6,8%	6,9%
Setembro	84.840.968	4,8%	2,5%
Outubro	81.310.430	-4,2%	-2,8%
Novembro	86.076.999	5,9%	2,7%
Jan - Dez	919.895.651	-	3,9%

Unidade: EUR

n = 59 Hospitais do SNS



Varição Mensal: Diferença percentual entre os valores apresentados em determinado mês relativamente aos valores do mês anterior.

Varição Homóloga: Diferença percentual entre os valores apresentados em determinado período comparativamente aos valores de igual período do ano anterior.

Peso na Variação: Contribuição de cada Hospital, Área Terapêutica ou Substância Activa, para o crescimento total da despesa do grupo em que se insere.

2. Distribuição do Consumo por Hospital

2 - Distribuição do Consumo por Hospital - Jan-Nov 2010

Hospital	Valor Acumulado	Peso Relativo	Varição Homóloga	Peso na Varição
Centro Hospitalar Lisboa Norte, E.P.E.	122.901.198	13,4%	7,5%	24,6%
Hospital de S. João, E.P.E.	80.706.233	8,8%	6,2%	13,6%
Centro Hospitalar de Lisboa Central, E.P.E.	68.547.386	7,5%	-0,3%	-0,6%
Hospitais Universidade de Coimbra, E.P.E.	65.628.798	7,1%	7,7%	13,5%
Centro Hospitalar de Lisboa Ocidental, E.P.E.	53.784.781	5,8%	5,2%	7,6%
Centro Hospitalar do Porto, E.P.E.	50.026.410	5,4%	3,5%	4,8%
Instituto Português de Oncologia, E.P.E. - Porto	34.484.694	3,7%	2,7%	2,6%
Instituto Português de Oncologia, E.P.E. - Lisboa	32.825.744	3,6%	8,0%	7,0%
Hospital Curry Cabral	32.568.005	3,5%	3,6%	3,3%
Hospital Garcia da Orta, E.P.E.	32.047.771	3,5%	-1,8%	-1,7%
Centro Hospitalar Coimbra, E.P.E.	28.323.243	3,1%	6,7%	5,1%
Centro Hospitalar Vila Nova de Gaia, E.P.E.	22.474.898	2,4%	-1,0%	-0,7%
Hospital de Faro, E.P.E.	22.257.709	2,4%	1,5%	1,0%
Centro Hospitalar de Setúbal, E.P.E.	19.677.692	2,1%	0,7%	0,4%
Hospital de Joaquim Urbano - Porto	15.840.069	1,7%	9,8%	4,1%
Centro Hospitalar do Alto Ave	14.935.653	1,6%	9,7%	3,8%
Centro Hospitalar de Trás os Montes e Alto Douro	14.771.645	1,6%	6,2%	2,5%
Hospital distrital de Santarém, E.P.E.	13.582.715	1,5%	9,4%	3,4%
Centro Hospitalar Barreiro Montijo, E.P.E.	13.491.592	1,5%	1,2%	0,5%
Hospital de São Teotónio, E.P.E. - Viseu	13.453.624	1,5%	6,0%	2,2%
Unidade Local de Saúde - Matosinhos	12.052.580	1,3%	-19,7%	-8,5%
Centro Hospitalar do Barlavento Algarvio, E.P.E.	11.808.541	1,3%	-3,9%	-1,4%
Hospital Infante D.Pedro, E.P.E. - Aveiro	11.439.857	1,2%	21,4%	5,8%
Hospital Espírito Santo, E.P.E. - Évora	11.180.803	1,2%	4,8%	1,5%

Hospital	Valor Acumulado	Peso Relativo	Varição Homóloga	Peso na Varição
Instituto Português de Oncologia, E.P.E. - Coimbra	10.360.123	1,1%	-3,3%	-1,0%
Centro Hospitalar de Entre Douro e Vouga, E.P.E.	10.031.347	1,1%	6,3%	1,7%
Centro Hospitalar do Alto Minho, E.P.E.	9.961.186	1,1%	7,2%	1,9%
Centro Hospitalar do Médio Tejo, E.P.E.	9.724.745	1,1%	8,0%	2,1%
Unidade Local de Saúde do Baixo Alentejo, E.P.E.	8.187.568	0,9%	3,9%	0,9%
Unidade Local de Saúde do Norte Alentejano, E.P.E.	7.554.081	0,8%	8,5%	1,7%
Centro Hospitalar Cova da Beira, E.P.E.	6.679.507	0,7%	4,2%	0,8%
Centro Hospitalar do Tâmega e Sousa, E.P.E.	6.195.411	0,7%	-1,9%	-0,3%
Unidade Local de Saúde da Guarda, E.P.E.	5.781.444	0,6%	12,1%	1,8%
Unidade Local de Saúde de Castelo Branco, E.P.E.	5.775.056	0,6%	-2,8%	-0,5%
Hospital Santo André, E.P.E. - Leiria	5.534.898	0,6%	-1,6%	-0,3%
Centro Hospitalar Caldas da Rainha	4.716.565	0,5%	0,3%	0,0%
Centro Hospitalar do Nordeste, E.P.E.	4.201.192	0,5%	9,6%	1,1%
Hospital de Reynaldo dos Santos - Vila Franca de Xira	3.794.529	0,4%	3,1%	0,3%
Centro Hospitalar do Médio Ave	3.783.328	0,4%	-10,2%	-1,2%
Hospital do Litoral Alentejano	3.465.603	0,4%	6,6%	0,6%
Hospital Distrital de Torres Vedras	3.198.208	0,3%	-5,3%	-0,5%
Hospital Distrital Figueira da Foz, E.P.E.	2.595.159	0,3%	-8,7%	-0,7%
Hospital de Santa Maria Maior, E.P.E. - Barcelos	1.951.889	0,2%	-3,5%	-0,2%
Maternidade Dr. Alfredo da Costa	1.230.782	0,1%	-3,6%	-0,1%
Centro Hospitalar Póvoa de Varzim / Vila do Conde	962.469	0,1%	-4,9%	-0,1%
Centro Hospitalar Psiquiátrico de Lisboa	863.520	0,1%	-19,0%	-0,6%
Hospital Magalhães de Lemos	717.534	0,1%	-8,3%	-0,2%
Instituto de Oftalmologia Dr. Gama Pinto	679.145	0,1%	-5,5%	-0,1%
Hospital Distrital de Águeda	589.676	0,1%	-21,8%	-0,5%
Hospital Distrital de Pombal	459.451	0,0%	-2,3%	0,0%
Centro Hospitalar Psiquiátrico de Coimbra	427.172	0,0%	1,0%	0,0%
Hospital Bernardino Lopes Oliveira - Alcobaça	409.147	0,0%	9,5%	0,1%

Hospital	Valor Acumulado	Peso Relativo	Varição Homóloga	Peso na Varição
Hospital Distrital de Peniche	361.608	0,0%	27,6%	0,2%
Hospital de Valongo	330.467	0,0%	6,7%	0,1%
Hospital Dr. Francisco Zagalo - Ovar	291.923	0,0%	-47,3%	-0,8%
Hospital do Visconde de Salreu - Estarreja	103.225	0,0%	-21,0%	-0,1%
Hospital Arcebispo João Crisóstomo - Cantanhede	88.385	0,0%	-6,8%	0,0%
Hospital de Cândido de Figueiredo de Tondela	47.373	0,0%	-75,2%	-0,4%
Hospital José Luciano de Castro - Anadia	30.294	0,0%	-45,7%	-0,1%
Total	919.895.651	100%	3,9%	100%

Unidade: EUR

3. Distribuição do Consumo por Centro de Custo

3.1 - Distribuição do Consumo por Área de Actividade do Centro de Custo - Jan-Nov 2010

Área de Actividade	Valor Acumulado	Peso Relativo	Variação Homóloga	Peso na Variação
Oncologia	200.608.247	21,8%	2,7%	15,3%
Infecciologia	168.101.321	18,3%	11,3%	49,0%
Medicina Interna	65.003.960	7,1%	1,6%	2,9%
Neurologia	46.060.615	5,0%	5,7%	7,1%
Hematologia Clínica	43.696.417	4,8%	2,6%	3,2%
Nefrologia	32.464.071	3,5%	-5,3%	-5,3%
Imuno-hemoterapia	30.356.268	3,3%	6,6%	5,4%
Cirurgia Geral	25.292.591	2,7%	-10,9%	-8,9%
Bloco Operatório	24.665.243	2,7%	11,2%	7,2%
Gastrenterologia	24.092.418	2,6%	18,2%	10,7%
Restantes Áreas de Actividade	259.554.500	28,2%	1,8%	13,4%
Total	919.895.651	100%	3,9%	100%

Unidade: EUR

3. Distribuição do Consumo por Centro de Custo

3.2 - Distribuição do Consumo por Área de Prestação de Cuidados - Jan-Nov 2010

Área de Prestação de Cuidados	Valor Acumulado	Peso Relativo	Variação Homóloga	Peso na Variação
Consulta Externa	376.322.951	40,9%	5,2%	53,9%
Hospital de Dia	271.979.507	29,6%	9,5%	68,1%
Internamento	175.223.868	19,0%	-6,4%	-34,6%
Unidades de Meios Complementares de Diagnóstico e Terapêutica	53.262.099	5,8%	2,3%	3,4%
Urgência	19.030.695	2,1%	-1,2%	-0,7%
Cirurgia de Ambulatório	2.581.469	0,3%	44,9%	2,3%
Serviço Domiciliário	522.380	0,1%	5,4%	0,1%
Outras Secções	20.972.683	2,3%	13,9%	7,4%
Total	919.895.651	100%	3,9%	100%

Unidade: EUR

Consultas Externas: Incluem os medicamentos dispensados no ambulatório dos serviços farmacêuticos.

Unidades de Meios Complementares de Diagnóstico e Terapêutica: Incluem as unidades técnicas e bloco operatório.

4. Distribuição do Consumo por Grupo Farmacoterapêutico (10 +)

4 - Distribuição do Consumo por Classificação Farmacoterapêutica - Jan-Nov 2010

Classificação Farmacoterapêutica (CFT) *	Valor Acumulado	Peso Relativo	Variação Homóloga	Peso na Variação
Imunomoduladores	213.279.571	23,2%	14,3%	76,7%
Antivíricos	188.574.769	20,5%	10,9%	53,4%
Citotóxicos	95.454.592	10,4%	0,0%	0,0%
Antibacterianos	47.734.198	5,2%	-17,5%	-29,1%
Factores estimulantes da hematopoiese	38.142.314	4,1%	-6,0%	-7,0%
Anti-hemorrágicos	34.900.722	3,8%	9,5%	8,7%
Outros produtos	26.306.821	2,9%	-4,9%	-3,9%
Hormonas e anti-hormonas (Antineoplásicos)	25.597.776	2,8%	-10,3%	-8,5%
Imunoglobulinas	24.671.081	2,7%	-0,6%	-0,4%
Correctivos das alterações hidroelectrolíticas	20.463.961	2,2%	0,4%	0,3%
Outros Grupos Farmacoterapêuticos	204.769.847	22,3%	1,7%	9,9%
Total	919.895.651	100%	3,9%	100%

* CFT de Nível 2

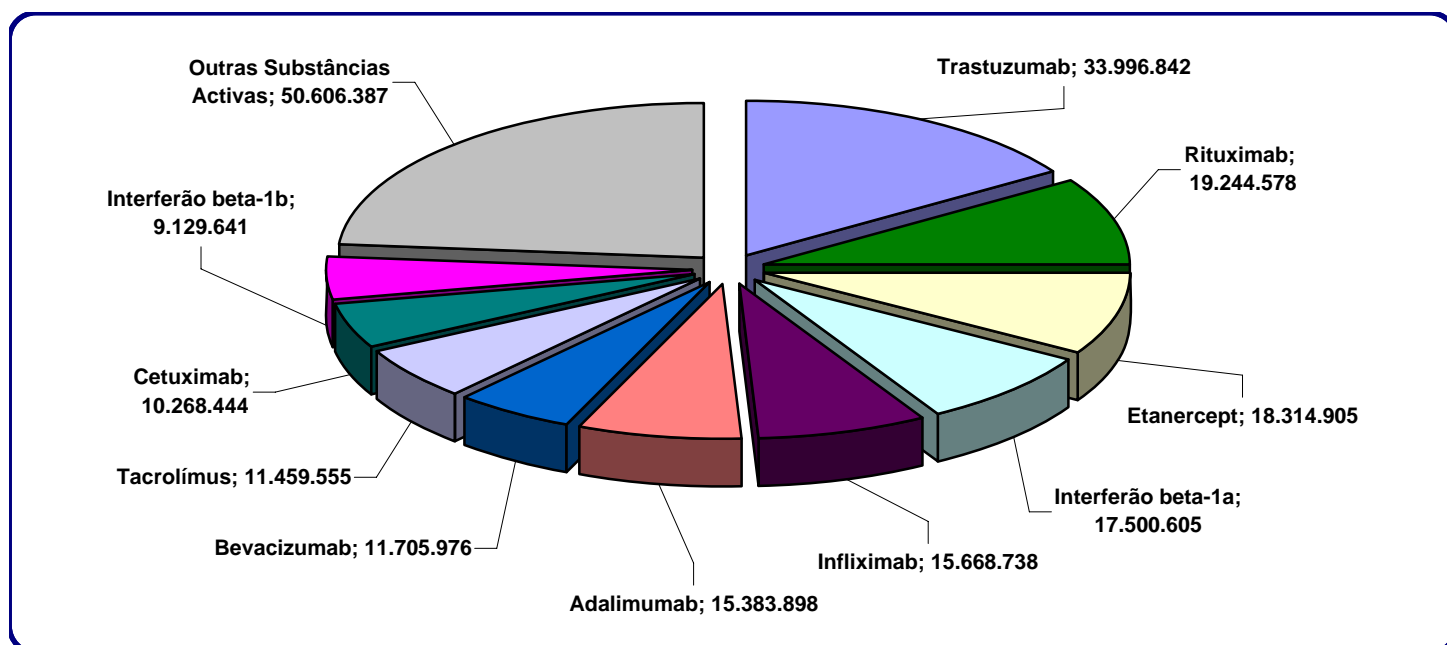
Unidade: EUR

4. Distribuição do Consumo por Grupo Farmacoterapêutico (10 +)

4.1 - Distribuição do Consumo de Imunomoduladores por DCI - Jan-Nov 2010

Substância Activa	Valor Acumulado	Peso Relativo	Variação Homóloga	Peso na Variação
Trastuzumab	33.996.842	15,9%	14,4%	16,1%
Rituximab	19.244.578	9,0%	16,7%	10,4%
Etanercept	18.314.905	8,6%	18,2%	10,6%
Interferão beta-1a	17.500.605	8,2%	0,4%	0,3%
Infliximab	15.668.738	7,3%	17,4%	8,7%
Adalimumab	15.383.898	7,2%	71,9%	24,2%
Bevacizumab	11.705.976	5,5%	4,6%	1,9%
Tacrolimus	11.459.555	5,4%	-16,8%	-8,7%
Cetuximab	10.268.444	4,8%	47,5%	12,4%
Interferão beta-1b	9.129.641	4,3%	-1,9%	-0,7%
Outras Substâncias Activas	50.606.387	23,7%	15,0%	24,8%
Total	213.279.571	100%	14,3%	100%

Unidade: EUR

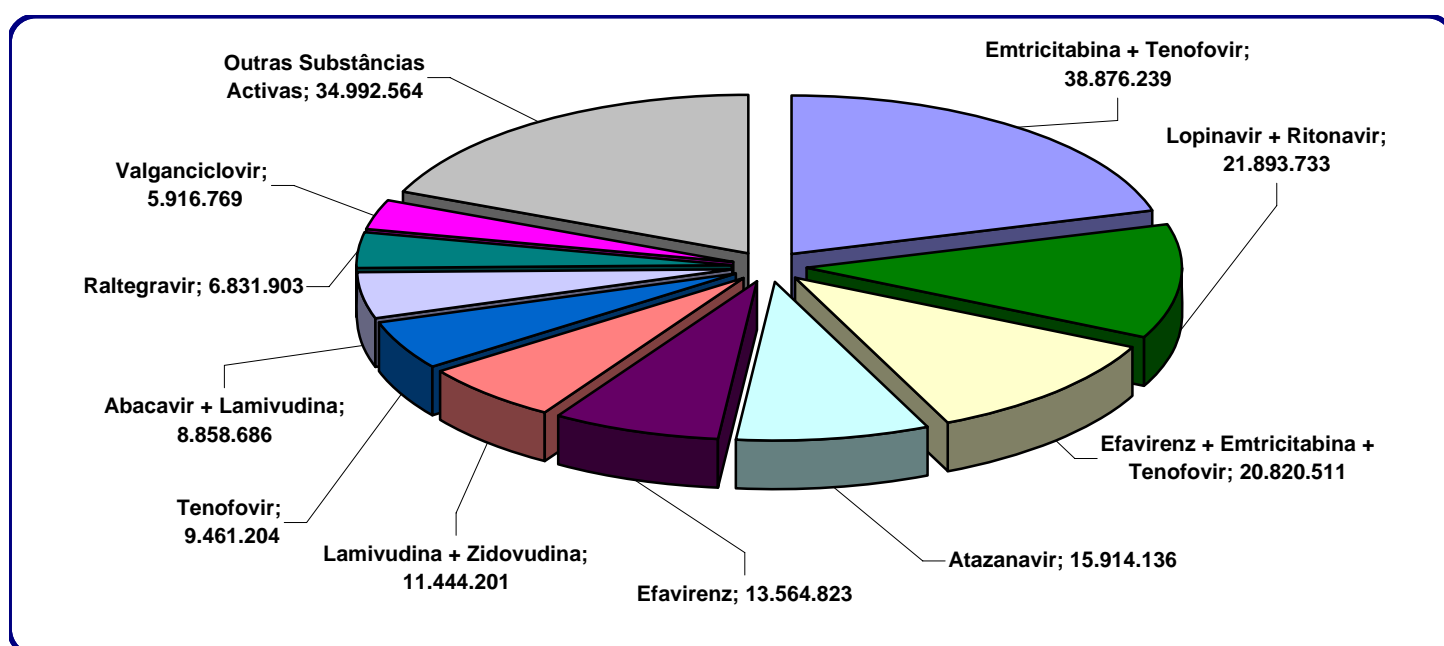


4. Distribuição do Consumo por Grupo Farmacoterapêutico (10 +)

4.2 - Distribuição do Consumo de Antivíricos por DCI - Jan-Nov 2010

Substância Activa	Valor Acumulado	Peso Relativo	Variação Homóloga	Peso na Variação
Emtricitabina + Tenofovir	38.876.239	20,6%	10,5%	19,9%
Lopinavir + Ritonavir	21.893.733	11,6%	-4,2%	-5,2%
Efavirenz + Emtricitabina + Tenofovir	20.820.511	11,0%	173,3%	71,3%
Atazanavir	15.914.136	8,4%	30,9%	20,3%
Efavirenz	13.564.823	7,2%	-21,1%	-19,6%
Lamivudina + Zidovudina	11.444.201	6,1%	-19,7%	-15,1%
Tenofovir	9.461.204	5,0%	2,9%	1,4%
Abacavir + Lamivudina	8.858.686	4,7%	28,9%	10,7%
Raltegravir	6.831.903	3,6%	62,6%	14,2%
Valganciclovir	5.916.769	3,1%	12,6%	3,6%
Outras Substâncias Activas	34.992.564	18,6%	-0,8%	-1,5%
Total	188.574.769	100%	10,9%	100%

Unidade: EUR

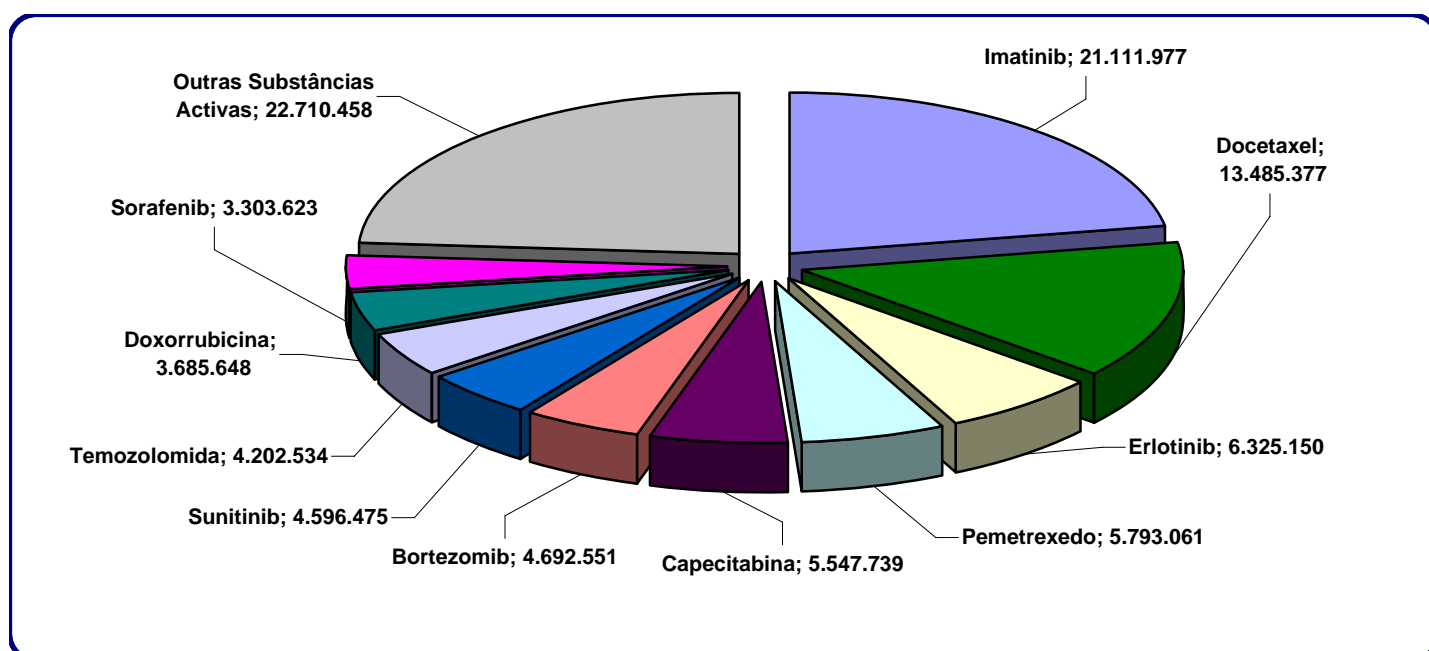


4. Distribuição do Consumo por Grupo Farmacoterapêutico (10 +)

4.3 - Distribuição do Consumo de Citotóxicos por DCI - Jan-Nov 2010

Substância Activa	Valor Acumulado	Peso Relativo	Varição Homóloga	Peso na Variação
Imatinib	21.111.977	22,1%	6,8%	-8389,9%
Docetaxel	13.485.377	14,1%	-28,3%	33290,7%
Erlotinib	6.325.150	6,6%	26,0%	-8182,5%
Pemetrexedo	5.793.061	6,1%	18,6%	-5687,7%
Capecitabina	5.547.739	5,8%	7,8%	-2525,1%
Bortezomib	4.692.551	4,9%	-0,6%	190,3%
Sunitinib	4.596.475	4,8%	5,1%	-1411,3%
Temozolomida	4.202.534	4,4%	6,6%	-1641,2%
Doxorrubicina	3.685.648	3,9%	6,0%	-1304,7%
Sorafenib	3.303.623	3,5%	66,1%	-8245,4%
Outras Substâncias Activas	22.710.458	23,8%	-2,7%	4006,8%
Total	95.454.592	100%	0,0%	100%

Unidade: EUR



5. Distribuição do Consumo por Substância Activa (20 +)

5 - Distribuição do Consumo por Substância Activa - Jan-Nov 2010

Substância Activa	Valor Acumulado	Peso Relativo	Variação Homóloga	Peso na Variação
Emtricitabina + Tenofovir	38.876.239	4,2%	10,5%	10,6%
Trastuzumab	33.996.842	3,7%	14,4%	12,3%
Imunoglobulina humana normal	22.155.050	2,4%	-0,4%	-0,2%
Lopinavir + Ritonavir	21.893.733	2,4%	-4,2%	-2,8%
Imatinib	21.111.977	2,3%	6,8%	3,9%
Efavirenz + Emtricitabina + Tenofovir	20.820.511	2,3%	173,3%	38,0%
Rituximab	19.244.578	2,1%	16,7%	7,9%
Etanercept	18.314.905	2,0%	18,2%	8,1%
Interferão beta-1a	17.500.605	1,9%	0,4%	0,2%
Atazanavir	15.914.136	1,7%	30,9%	10,8%
Infliximab	15.668.738	1,7%	17,4%	6,7%
Darbepoetina alfa	15.644.554	1,7%	-2,4%	-1,1%
Adalimumab	15.383.898	1,7%	71,9%	18,5%
Efavirenz	13.564.823	1,5%	-21,1%	-10,5%
Docetaxel	13.485.377	1,5%	-28,3%	-15,3%
Cloreto de sódio	11.849.473	1,3%	3,3%	1,1%
Bevacizumab	11.705.976	1,3%	4,6%	1,5%
Tacrolimus	11.461.277	1,2%	-16,8%	-6,7%
Lamivudina + Zidovudina	11.444.201	1,2%	-19,7%	-8,1%
Cetuximab	10.268.444	1,1%	47,5%	9,5%
Outras Substâncias Activas	559.590.313	60,8%	1,0%	15,4%
Total	919.895.651	100%	3,9%	100%

Unidade: EUR

6. Monitorização do Consumo de Grupos Específicos de Medicamentos

6.1 - Evolução do Consumo de Medicamentos Órfãos - Jan-Nov 2010

Substância Activa	Indicações Terapêuticas	Valor Acumulado	Peso Relativo	Variação Homóloga	Peso na Variação
Imatinib	Leucemia Mielóide Crónica; Tumor Maligno do Estroma GI; Síndrome mielodisplásica/doenças mieloproliferativas; Síndrome hipereosinofílica avançada e/ou leucemia eosinofílica crónica; Leucemia Linfoblástica Aguda; Dermatofibrossarcoma protuberans	21.111.977	31,9%	6,8%	13,2%
Bosentano	Hipertensão Arterial Pulmonar; Hipertensão Pulmonar Tromboembólica Crónica; Esclerose Sistémica; Fibrose Pulmonar Idiopática	9.340.791	14,1%	6,8%	5,9%
Galsulfase	Mucopolissacaridose tipo VI (síndrome de Maroteaux-Lamy)	4.937.757	7,5%	19,8%	8,1%
Lenalidomida	Mieloma Múltiplo	4.787.220	7,2%	60,5%	17,9%
Sorafenib	Carcinoma hepatocelular; Carcinoma de células renais avançado	3.303.623	5,0%	66,1%	13,0%
Dasatinib	Tratamento de doentes adultos com leucemia mielóide crónica; Tratamento da leucemia linfoblástica aguda (LLA) positiva para o cromossoma Filadélfia (Ph+) e com LMC linfoblástica	2.775.690	4,2%	19,8%	4,5%
Agalsidase alfa	Doença de Fabry	2.359.760	3,6%	156,9%	14,3%
Talidomida	Mieloma Múltiplo; Eritema nodoso lepromatoso; Tratamento da reacção do enxerto contra o hospedeiro (graft versus host disease)	2.161.376	3,3%	3,8%	0,8%
Alglucosidase alfa	Doença de Pompe	1.924.962	2,9%	21,6%	3,4%
Idursulfase	Síndrome de Hunter	1.900.428	2,9%	11,3%	1,9%
Azacitidina	Leucemia Mielóide Aguda; Síndromas Mielodisplásicos	1.602.749	2,4%	37,9%	4,4%
Laronidase	Mucopolissacaridose I	1.234.968	1,9%	1,0%	0,1%
Sildenafil	Hipertensão Arterial Pulmonar	958.728	1,5%	40,2%	2,7%
Iloprost	Hipertensão Pulmonar Primária	778.803	1,2%	26,7%	1,6%
Trabectedina	Cancro do Ovário	769.019	1,2%	302,9%	5,7%
Miglustato	Doença de Niemann-Pick, tipo C	679.662	1,0%	12,8%	0,8%
Pegvisomant	Acromegália	629.934	1,0%	8,6%	0,5%
Agalsidase beta	Doença de Fabry	621.834	0,9%	-71,5%	-15,4%
Anagrelida	Trombocitémia Essencial	608.835	0,9%	38,2%	1,7%
Ambrisentano	Hipertensão Arterial Pulmonar; Hipertensão Pulmonar Tromboembólica Crónica	492.286	0,7%	1006,0%	4,4%
Desferrasiroxi	Sobrecarga Crónica de Ferro	388.762	0,6%	25,1%	0,8%
Romiplostim	Púrpura Trombocitopénica Idiopática	351.383	0,5%	1658,9%	3,3%
Bussulfano	Tratamento condicionante (de preparação) de adultos e crianças antes de um transplante de células progenitoras hematopoiéticas	332.844	0,5%	11,4%	0,3%
Plerixafor	Transplante autólogo em doentes com linfoma ou mieloma múltiplo	331.794	0,5%	1044,6%	3,0%
Sitaxentano	Hipertensão arterial pulmonar; Hipertensão pulmonar crónica tromboembólica	274.472	0,4%	24,1%	0,5%
Nitisona	Tirosinemia hereditária do tipo 1; Alcaptonúria	224.202	0,3%	-5,7%	-0,1%
Temsilolimus	Carcinoma de células renais avançado	221.169	0,3%	40,8%	0,6%
Nilotinib	Leucemia mielóide crónica (LMC)	205.707	0,3%	9,1%	0,2%
Trióxido de arsénio	Leucemia promielocítica aguda, mieloma múltiplo e síndromas mielodisplásicos	162.073	0,2%	-10,7%	-0,2%

Substância Activa	Indicações Terapêuticas	Valor Acumulado	Peso Relativo	Variação Homóloga	Peso na Variação
Clofarabina	Leucemia Linfoblástica Aguda em doentes pediátricos	145.337	0,2%	90,8%	0,7%
Estiripentol	Tratamento adjuvante de convulsões refractárias tónico-clónicas generalizadas, em doentes com epilepsia mioclónica grave da infância	87.512	0,1%	40,2%	0,2%
Ibuprofeno	Persistência do canal arterial hemodinamicamente significativa em recém-nascidos pré-termo com idade gestacional inferior a 34 semanas.	85.729	0,1%	770,3%	0,8%
Mitotano	Carcinoma adrenocortical avançado	85.031	0,1%	-49,1%	-0,8%
Betaína	Homocistinúria	55.688	0,1%	438,1%	0,4%
Mecassermina	Deficiências do crescimento em crianças e adolescentes que sofrem de deficiência primária grave de uma hormona, o factor de crescimento-1 semelhante à insulina (IGF-1).	55.318	0,1%	148,0%	0,3%
Levodopa + Carbidopa	Tratamento da doença de Parkinson de estado avançado	38.295	0,1%	269,1%	0,3%
Icatibant	Tratamento sintomático de episódios agudos de angioedema hereditário (AEH) em doentes adultos	25.784	0,0%	1421,2%	0,2%
Acetato de zinco	Doença de Wilson	24.026	0,0%	39,7%	0,1%
Ziconotida	Tratamento de dor crónica e intensa em adultos que necessitam de analgesia intratecal	15.071	0,0%	136,1%	0,1%
Ácido carglúmico	Hiperamoniemia provocada por uma deficiência de N-acetilglutamato sintase	4.898	0,0%	-	0,0%
Porfímero sódico	Displasia de Grau Elevado no Esófago de Barret; Colangiocarcinoma	2.560	0,0%	0,0%	0,0%
Total		66.098.053	100%	18,1%	100%
Peso dos Medicamentos Órfãos no Total do Consumo Hospitalar			7,2%		

Unidade: EUR

Nota: Esta Tabela inclui apenas medicamentos para os quais já foi atribuída A.I.M. (Autorização de Introdução no Mercado).

6. Monitorização do Consumo de Grupos Específicos de Medicamentos

6.2 - Evolução do Consumo de Medicamentos com A.U.E. - Jan-Nov 2010

Substância Activa	Valor Acumulado	Peso Relativo	Varição Homóloga	Peso na Varição
Antitripsina alfa-1	802.452	11,9%	54,9%	86,0%
Ranibizumab	790.351	11,7%	-8,8%	-23,1%
Dexametasona	507.457	7,5%	135,1%	88,2%
Pegaspargase	266.266	3,9%	39,4%	22,8%
Fludarabina	232.608	3,4%	-8,0%	-6,2%
Triamcinolona	214.557	3,2%	37,0%	17,5%
Procarbazina	183.209	2,7%	-7,1%	-4,3%
Asparaginase	157.361	2,3%	-16,2%	-9,2%
Trientina	155.213	2,3%	28,2%	10,3%
N-acetilgalactosamina -4-sulfatase	151.749	2,2%	-69,7%	-105,5%
Concentrado de C1-inibidor esterase	150.388	2,2%	-37,1%	-26,8%
Isoprenalina	135.136	2,0%	192,9%	26,9%
Labetalol	133.519	2,0%	12,4%	4,5%
Sol cardioplegia sanguínea	122.012	1,8%	24,5%	7,3%
Histamina	110.408	1,6%	-13,0%	-5,0%
Fluoresceína	108.339	1,6%	-6,9%	-2,4%
Dantroleno	98.895	1,5%	38,7%	8,3%
Levotiroxina sódica	97.386	1,4%	17,7%	4,4%
Trabectedina	86.819	1,3%	672,5%	22,9%
Miltefosina	82.750	1,2%	225,9%	17,4%
Outras Substâncias Activas com A.U.E.	2.183.819	32,3%	-4,9%	-34,2%
Total	6.770.695	100%	5,1%	100%
Peso dos Medicamentos com A.U.E. no Total do Consumo Hospitalar		0,7%		

A.U.E. - Autorização de Utilização Especial

Unidade: EUR