

Outubro 2010

Consumo de Medicamentos em Meio Hospitalar

OBSERVATÓRIO DO MEDICAMENTO E PRODUTOS DE SAÚDE

DIRECÇÃO DE ECONOMIA DO MEDICAMENTO E PRODUTOS DE SAÚDE

RESUMO

O relatório de Janeiro a Agosto relativo ao consumo de medicamentos em meio hospitalar engloba todo o conjunto de hospitais do Serviço Nacional de Saúde (SNS), com excepção do Hospital Prof. Dr. Fernando da Fonseca, o qual se encontra em fase de implementação do CHNM, e das Parcerias Público Privadas (Hospital de Braga e Hospital de Cascais).

Do tratamento da informação enviada pelos hospitais salientam-se os seguintes dados:

- Entre Janeiro e Outubro de 2010 o consumo nestes hospitais foi superior a 833 milhões de euros o que representa um crescimento de 4,0% relativamente ao período homólogo.
- O Centro Hospitalar Lisboa Norte, Hospitais Universidade de Coimbra e Hospital de S. João foram as unidades hospitalares que mais contribuíram para o aumento observado devido essencialmente ao peso que representam no conjunto de hospitais analisados.
- A cedência de medicamentos abrangidos pelos Regimes Especiais de Participação no Ambulatório e a administração de medicamentos em Hospital de Dia permanecem as áreas de prestação de cuidados com maiores encargos ao nível da despesa hospitalar, e juntas representam cerca de 70% da despesa em meio hospitalar. O hospital de dia é a área com maior peso no crescimento observado seguido da Consulta Externa.
- Os Imunomoduladores e os Antivíricos continuam a ser as áreas terapêuticas com maiores encargos e juntas representam 43,6% da despesa com medicamentos em meio hospitalar. Estes grupos registaram um aumento de 14,5% e 11,3%, face ao período homólogo e contribuíram para o crescimento da despesa de 75,2% e 53,4% respectivamente.
- Foi efectuada uma análise mais desagregada dos grupos terapêuticos com maior consumo, nomeadamente Imunomoduladores, Antivíricos e Citotóxicos. Nos Imunomoduladores, o Trastuzumab é a substância activa com maior peso relativo e uma das que mais contribui para o crescimento da despesa em meio hospitalar. Destacam-se também neste grupo terapêutico os consumos crescentes dos medicamentos incluídos no Despacho n.º 20510/2008, de 24 de Julho (Etanercept, Infliximab e Adalimumab).

- Nos Antivirais, as associações fixas Efavirenz+Emtricitabina+Tenofovir e Emtricitabina+Tenofovir são os medicamentos que mais contribuíram para o crescimento do grupo terapêutico. O Atazanavir continua também a apresentar uma tendência crescente no tratamento da infeção por VIH-1.
- Os Citotóxicos continuam a apresentar um abrandamento do crescimento. As substâncias activas com maior peso neste grupo são o Imatinib, Pemetrexedo e Erlotinib. O Docetaxel, embora ainda apresente uma quota de mercado em valor elevada, tem apresentado um decréscimo da despesa provavelmente devido à introdução de medicamentos genéricos desta substância.
- Entre Janeiro e Outubro de 2010 os medicamentos órfãos que representam 6,9% da despesa total tiveram um crescimento de 17% relativamente ao período homólogo. Os medicamentos com A.U.E. constituem 1,0% da despesa, tendo apresentado um aumento de 9,9% comparativamente ao período homólogo.

Novembro de 2010

1. Consumo de Medicamentos em Meio Hospitalar

Fonte: Hospitais do SNS

1.1 - Evolução

	Valor	Taxa de Crescimento
2007	844.298.292	-
2008	895.946.057	6,1%
2009	970.671.979	8,3%
Jan-Out 2009	801.479.751	-
Jan-Out 2010	833.864.076	4,0%

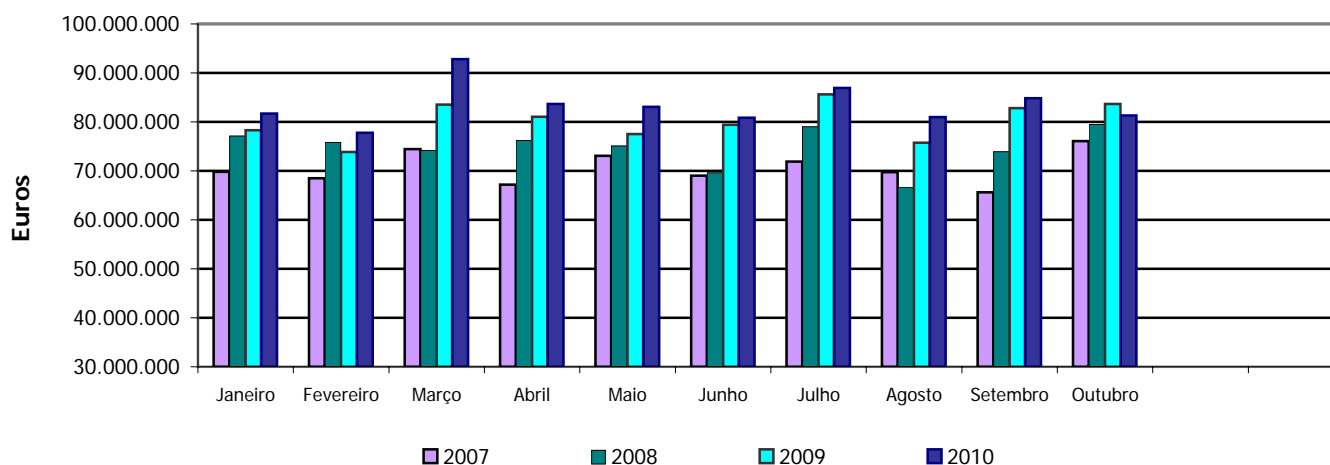
Unidade: EUR

1.2 - Evolução Mensal

Ano de 2010	Valor	Varição Mensal	Varição Homóloga
Janeiro	81.709.474	-	4,4%
Fevereiro	77.754.305	-4,8%	5,3%
Março	92.791.325	19,3%	11,1%
Abril	83.657.580	-9,8%	3,2%
Mai	83.042.514	-0,7%	7,1%
Junho	80.832.411	-2,7%	1,8%
Julho	86.926.258	7,5%	1,5%
Agosto	80.995.142	-6,8%	6,9%
Setembro	84.842.979	4,8%	2,5%
Outubro	81.312.089	-4,2%	-2,8%
Jan - Dez	833.864.076	-	4,0%

Unidade: EUR

n = 60 Hospitais do SNS



Varição Mensal: Diferença percentual entre os valores apresentados em determinado mês relativamente aos valores do mês anterior.

Varição Homóloga: Diferença percentual entre os valores apresentados em determinado período comparativamente aos valores de igual período do ano anterior.

Peso na Varição: Contribuição de cada Hospital, Área Terapêutica ou Substância Activa, para o crescimento total da despesa do grupo em que se insere.

2. Distribuição do Consumo por Hospital

2 - Distribuição do Consumo por Hospital - Jan-Out 2010

Hospital	Valor Acumulado	Peso Relativo	Varição Homóloga	Peso na Varição
Centro Hospitalar Lisboa Norte, E.P.E.	110.682.038	13,3%	7,4%	23,6%
Hospital de S. João, EPE	73.255.325	8,8%	6,3%	13,4%
Centro Hospitalar de Lisboa Central, E.P.E.	62.587.330	7,5%	0,3%	0,6%
Hospitais Universidade de Coimbra	59.337.378	7,1%	8,3%	14,1%
Centro Hospitalar de Lisboa Ocidental, E.P.E.	48.941.544	5,9%	5,7%	8,2%
Centro Hospitalar do Porto, EPE	46.010.777	5,5%	5,0%	6,8%
Instituto Português de Oncologia, EPE - Porto	31.006.809	3,7%	1,6%	1,6%
Hospital Curry Cabral	29.649.975	3,6%	4,1%	3,6%
Instituto Português de Oncologia, EPE - Lisboa	29.487.747	3,5%	7,5%	6,4%
Hospital Garcia da Orta, E.P.E.	29.116.490	3,5%	-1,3%	-1,2%
Centro Hospitalar Coimbra, EPE	25.674.449	3,1%	6,7%	5,0%
Centro Hospitalar Vila Nova de Gaia, EPE	20.371.360	2,4%	-0,5%	-0,3%
Hospital Distrital de Faro	20.221.079	2,4%	2,3%	1,4%
Centro Hospitalar de Setúbal, E.P.E.	17.827.840	2,1%	0,4%	0,2%
Hospital de Joaquim Urbano - Porto	14.518.743	1,7%	11,4%	4,6%
Centro Hospitalar do Alto Ave	13.725.531	1,6%	11,3%	4,3%
Centro Hospitalar de Trás os Montes e Alto Douro	13.385.502	1,6%	5,5%	2,1%
Hospital distrital de Santarém, EPE	12.251.266	1,5%	8,5%	3,0%
Centro Hospitalar Barreiro Montijo, EPE	12.174.373	1,5%	0,0%	0,0%
Hospital de São Teotónio, EPE - Viseu	12.047.932	1,4%	4,7%	1,7%
Unidade Local de Saúde - Matosinhos	11.057.666	1,3%	-19,1%	-8,1%
Centro Hospitalar do Barlavento Algarvio, E.P.E.	10.508.001	1,3%	-6,5%	-2,3%
Hospital Infante D.Pedro, EPE - Aveiro	10.345.478	1,2%	21,8%	5,7%
Hospital Espírito Santo, E.P.E. - Évora	10.139.194	1,2%	5,5%	1,6%

Hospital	Valor Acumulado	Peso Relativo	Varição Homóloga	Peso na Varição
Instituto Português de Oncologia, EPE - Coimbra	9.170.181	1,1%	-5,1%	-1,5%
Centro Hospitalar de Entre Douro e Vouga, EPE	9.008.080	1,1%	5,6%	1,5%
Centro Hospitalar do Alto Minho, E.P.E.	8.857.963	1,1%	4,4%	1,2%
Centro Hospitalar do Médio Tejo, E.P.E.	8.762.798	1,1%	7,4%	1,9%
Centro Hospitalar Baixo Alentejo, E.P.E.	7.467.232	0,9%	4,4%	1,0%
Unidade Local de Saúde do Norte Alentejano	6.883.367	0,8%	8,9%	1,7%
Centro Hospitalar Cova da Beira, E.P.E.	6.023.108	0,7%	4,3%	0,8%
Centro Hospitalar do Tâmega e Sousa, EPE	5.663.917	0,7%	-1,2%	-0,2%
Unidade Local de Saúde da Guarda, E.P.E.	5.299.090	0,6%	13,5%	1,9%
Hospital Amato Lusitano - Castelo Branco	5.228.286	0,6%	-3,3%	-0,5%
Hospital Santo André, E.P.E. - Leiria	5.040.120	0,6%	-1,6%	-0,3%
Centro Hospitalar Caldas da Rainha	4.302.314	0,5%	0,3%	0,0%
Centro Hospitalar do Nordeste, E.P.E.	3.770.493	0,5%	9,6%	1,0%
Hospital de Reynaldo dos Santos - Vila Franca de Xira	3.458.835	0,4%	3,0%	0,3%
Centro Hospitalar do Médio Ave	3.438.508	0,4%	-9,7%	-1,1%
Hospital do Litoral Alentejano	3.089.993	0,4%	4,7%	0,4%
Hospital Distrital de Torres Vedras	2.921.651	0,4%	-6,3%	-0,6%
Hospital Distrital Figueira da Foz, E.P.E.	2.368.829	0,3%	-9,0%	-0,7%
Hospital de Santa Maria Maior, E.P.E. - Barcelos	1.773.057	0,2%	-3,0%	-0,2%
Maternidade Dr. Alfredo da Costa	1.117.216	0,1%	-1,6%	-0,1%
Centro Hospitalar Póvoa de Varzim / Vila do Conde	864.604	0,1%	-5,7%	-0,2%
Centro Hospitalar Psiquiátrico de Lisboa	788.007	0,1%	-17,0%	-0,5%
Hospital Magalhães de Lemos	656.546	0,1%	-7,3%	-0,2%
Hospital Distrital de Águeda	543.552	0,1%	-22,1%	-0,5%
Instituto de Oftalmologia Dr. Gama Pinto	541.444	0,1%	-15,2%	-0,3%
Hospital Distrital de Pombal	425.020	0,1%	-0,5%	0,0%
Centro Hospitalar Psiquiátrico de Coimbra	390.180	0,0%	1,5%	0,0%
Hospital Bernardino Lopes Oliveira - Alcobaça	376.758	0,0%	12,7%	0,1%

Hospital	Valor Acumulado	Peso Relativo	Variación Homóloga	Peso na Variación
Hospital Distrital de Peniche	324.567	0,0%	23,9%	0,2%
Hospital de Valongo	302.513	0,0%	8,8%	0,1%
Hospital Dr. Francisco Zagalo - Ovar	266.835	0,0%	-50,3%	-0,8%
Centro de Medicina de Reabilitação da Região Centro Rovisco Pais	174.953	0,0%	48,4%	0,2%
Hospital do Visconde de Salreu - Estarreja	94.243	0,0%	-19,0%	-0,1%
Hospital Arcebispo João Crisóstomo - Cantanhede	81.939	0,0%	-5,3%	0,0%
Hospital de Cândido de Figueiredo de Tondela	36.637	0,0%	-80,5%	-0,5%
Hospital José Luciano de Castro - Anadia	27.414	0,0%	-46,9%	-0,1%
Total	833.864.076	100%	4,0%	100%

Unidade: EUR

3. Distribuição do Consumo por Centro de Custo

3.1 - Distribuição do Consumo por Área de Actividade do Centro de Custo - Jan-Out 2010

Área de Actividade	Valor Acumulado	Peso Relativo	Variação Homóloga	Peso na Variação
Oncologia	181.469.717	21,8%	2,4%	13,0%
Infecciologia	152.332.492	18,3%	11,7%	49,1%
Medicina Interna	59.624.427	7,2%	2,5%	4,5%
Neurologia	41.943.988	5,0%	6,3%	7,7%
Hematologia Clínica	39.718.196	4,8%	1,9%	2,3%
Nefrologia	29.474.858	3,5%	-5,0%	-4,8%
Imuno-hemoterapia	27.414.704	3,3%	8,0%	6,3%
Cirurgia Geral	23.204.586	2,8%	-10,7%	-8,5%
Bloco Operatório	21.890.828	2,6%	10,6%	6,5%
Gastrenterologia	21.770.611	2,6%	18,7%	10,6%
Restantes Áreas de Actividade	235.019.670	28,2%	1,9%	13,5%
Total	833.864.076	100%	4,0%	100%

Unidade: EUR

3. Distribuição do Consumo por Centro de Custo

3.2 - Distribuição do Consumo por Área de Prestação de Cuidados - Jan-Out 2010

Área de Prestação de Cuidados	Valor Acumulado	Peso Relativo	Variação Homóloga	Peso na Variação
Consulta Externa	341.055.317	40,9%	5,2%	52,3%
Hospital de Dia	245.939.075	29,5%	9,5%	65,9%
Internamento	160.545.270	19,3%	-5,5%	-29,1%
Unidades de Meios Complementares de Diagnóstico e Terapêutica	47.636.550	5,7%	2,0%	2,8%
Urgência	17.401.691	2,1%	0,0%	0,0%
Cirurgia de Ambulatório	2.263.128	0,3%	45,5%	2,2%
Serviço Domiciliário	454.939	0,1%	1,5%	0,0%
Outras Secções	18.568.106	2,2%	11,2%	5,8%
Total	833.864.076	100%	4,0%	100%

Unidade: EUR

Consultas Externas: Incluem os medicamentos dispensados no ambulatório dos serviços farmacêuticos.

Unidades de Meios Complementares de Diagnóstico e Terapêutica: Incluem as unidades técnicas e bloco operatório.

4. Distribuição do Consumo por Grupo Farmacoterapêutico (10 +)

4 - Distribuição do Consumo por Classificação Farmacoterapêutica - Jan-Out 2010

Classificação Farmacoterapêutica (CFT) *	Valor Acumulado	Peso Relativo	Varição Homóloga	Peso na Varição
Imunomoduladores	192.657.747	23,1%	14,5%	75,2%
Antivíricos	170.898.403	20,5%	11,3%	53,4%
Citotóxicos	84.715.371	10,2%	-1,1%	-2,9%
Antibacterianos	43.803.540	5,3%	-16,9%	-27,4%
Factores estimulantes da hematopoiese	34.756.675	4,2%	-5,5%	-6,3%
Anti-hemorrágicos	32.008.519	3,8%	11,2%	10,0%
Outros produtos	24.764.093	3,0%	-8,3%	-6,9%
Hormonas e anti-hormonas (Antineoplásicos)	23.149.897	2,8%	-11,3%	-9,1%
Imunoglobulinas	22.658.736	2,7%	1,6%	1,1%
Correctivos das alterações hidroelectrolíticas	18.607.221	2,2%	0,9%	0,5%
Outros Grupos Farmacoterapêuticos	185.843.873	22,3%	2,2%	12,4%
Total	833.864.076	100%	4,0%	100%

* CFT de Nível 2

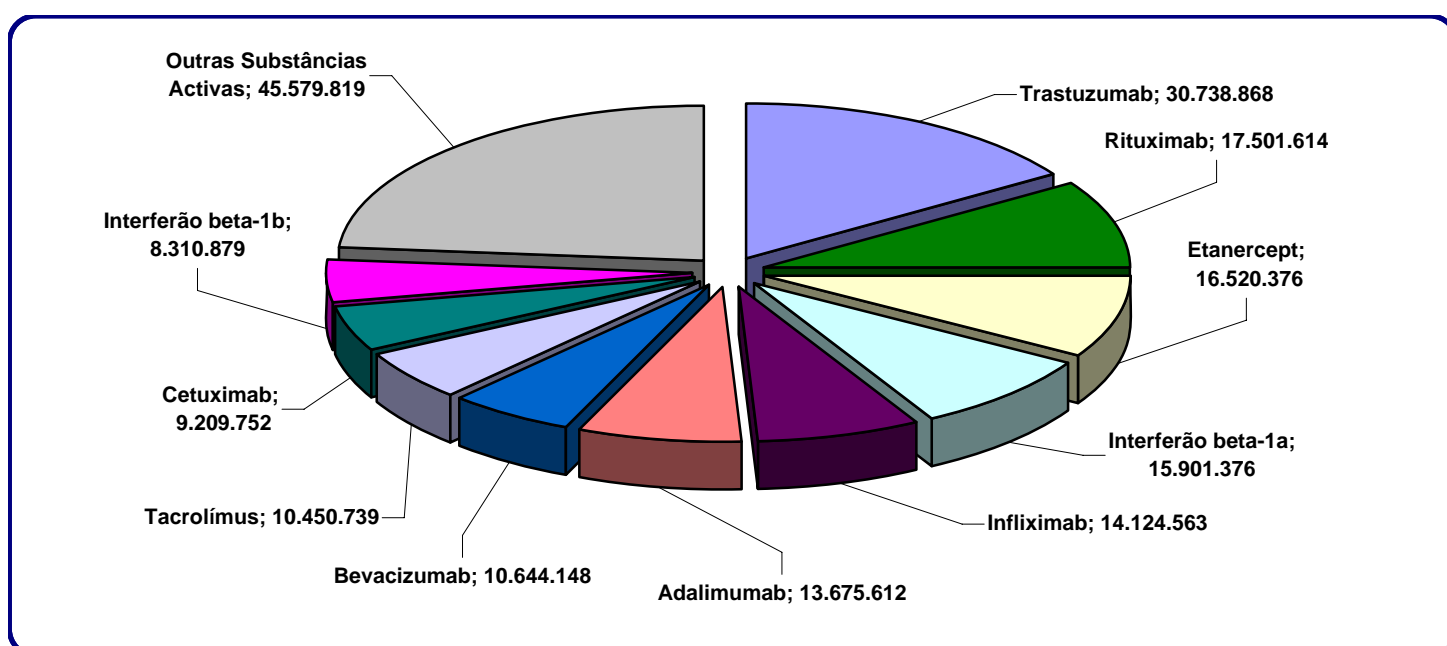
Unidade: EUR

4. Distribuição do Consumo por Grupo Farmacoterapêutico (10 +)

4.1 - Distribuição do Consumo de Imunomoduladores por DCI - Jan-Out 2010

Substância Activa	Valor Acumulado	Peso Relativo	Variação Homóloga	Peso na Variação
Trastuzumab	30.738.868	16,0%	14,4%	15,9%
Rituximab	17.501.614	9,1%	17,8%	10,8%
Etanercept	16.520.376	8,6%	18,0%	10,3%
Interferão beta-1a	15.901.376	8,3%	0,3%	0,2%
Infliximab	14.124.563	7,3%	17,0%	8,4%
Adalimumab	13.675.612	7,1%	72,2%	23,5%
Bevacizumab	10.644.148	5,5%	5,6%	2,3%
Tacrolimus	10.450.739	5,4%	-16,4%	-8,4%
Cetuximab	9.209.752	4,8%	47,2%	12,1%
Interferão beta-1b	8.310.879	4,3%	-2,6%	-0,9%
Outras Substâncias Activas	45.579.819	23,7%	15,9%	25,7%
Total	192.657.747	100%	14,5%	100%

Unidade: EUR

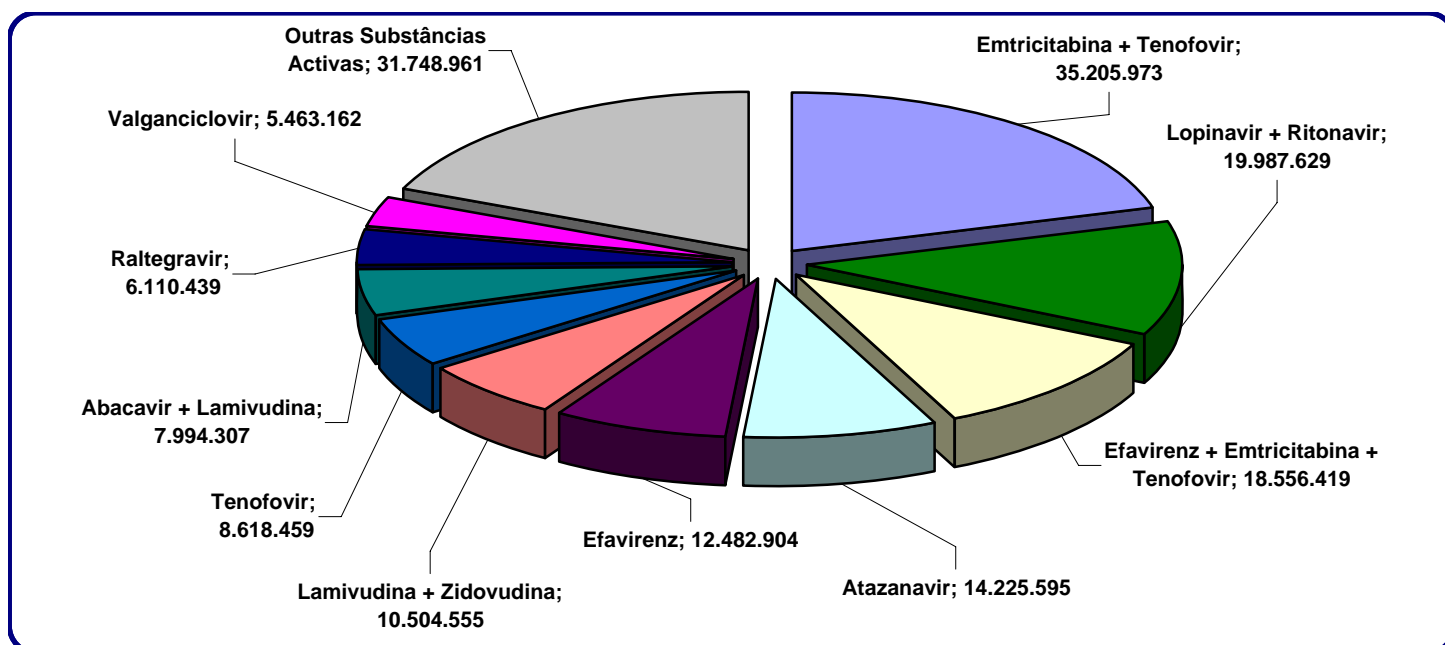


4. Distribuição do Consumo por Grupo Farmacoterapêutico (10 +)

4.2 - Distribuição do Consumo de Antivíricos por DCI - Jan-Out 2010

Substância Activa	Valor Acumulado	Peso Relativo	Variação Homóloga	Peso na Variação
Emtricitabina + Tenofovir	35.205.973	20,6%	10,7%	19,7%
Lopinavir + Ritonavir	19.987.629	11,7%	-3,8%	-4,5%
Efavirenz + Emtricitabina + Tenofovir	18.556.419	10,9%	201,2%	71,6%
Atazanavir	14.225.595	8,3%	30,3%	19,1%
Efavirenz	12.482.904	7,3%	-21,5%	-19,7%
Lamivudina + Zidovudina	10.504.555	6,1%	-19,7%	-14,9%
Tenofovir	8.618.459	5,0%	3,7%	1,8%
Abacavir + Lamivudina	7.994.307	4,7%	29,4%	10,5%
Raltegravir	6.110.439	3,6%	65,9%	14,0%
Valganciclovir	5.463.162	3,2%	16,2%	4,4%
Outras Substâncias Activas	31.748.961	18,6%	-1,1%	-2,0%
Total	170.898.403	100%	11,3%	100%

Unidade: EUR

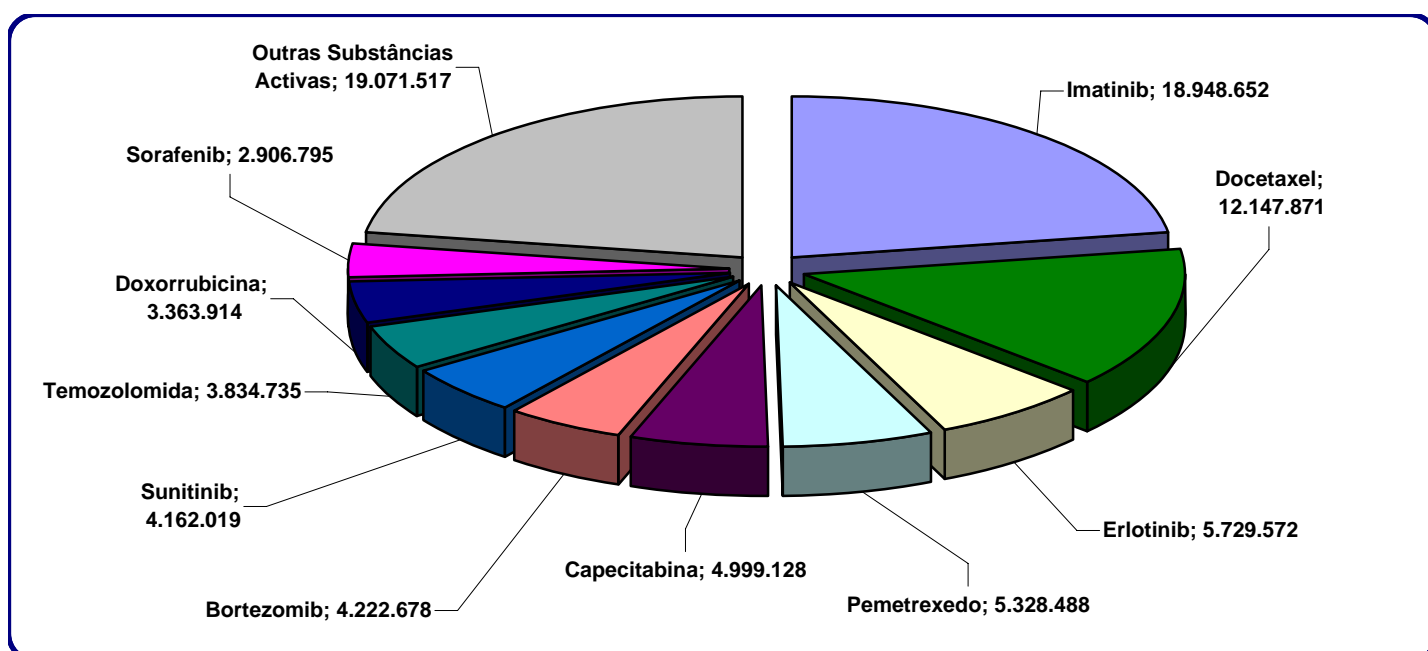


4. Distribuição do Consumo por Grupo Farmacoterapêutico (10 +)

4.3 - Distribuição do Consumo de Citotóxicos por DCI - Jan-Out 2010

Substância Activa	Valor Acumulado	Peso Relativo	Varição Homóloga	Peso na Variação
Imatinib	18.948.652	22,4%	5,6%	-106,7%
Docetaxel	12.147.871	14,3%	-29,4%	538,5%
Erlotinib	5.729.572	6,8%	28,2%	-133,8%
Pemetrexedo	5.328.488	6,3%	20,1%	-94,9%
Capecitabina	4.999.128	5,9%	6,8%	-34,0%
Bortezomib	4.222.678	5,0%	-0,9%	4,2%
Sunitinib	4.162.019	4,9%	5,6%	-23,4%
Temozolomida	3.834.735	4,5%	7,8%	-29,5%
Doxorrubicina	3.363.914	4,0%	6,7%	-22,3%
Sorafenib	2.906.795	3,4%	64,7%	-121,3%
Outras Substâncias Activas	19.071.517	22,5%	-5,7%	123,2%
Total	84.715.371	100%	-1,1%	100%

Unidade: EUR



5. Distribuição do Consumo por Substância Activa (20 +)

5 - Distribuição do Consumo por Substância Activa - Jan-Out 2010

Substância Activa	Valor Acumulado	Peso Relativo	Varição Homóloga	Peso na Varição
Emtricitabina + Tenofovir	35.205.973	4,2%	10,7%	10,5%
Trastuzumab	30.738.868	3,7%	14,4%	11,9%
Imunoglobulina humana normal	20.334.811	2,4%	1,7%	1,1%
Lopinavir + Ritonavir	19.987.629	2,4%	-3,8%	-2,4%
Imatinib	18.948.652	2,3%	5,6%	3,1%
Efavirenz + Emtricitabina + Tenofovir	18.556.419	2,2%	201,2%	38,3%
Rituximab	17.501.614	2,1%	17,8%	8,2%
Etanercept	16.520.376	2,0%	18,0%	7,8%
Interferão beta-1a	15.901.376	1,9%	0,3%	0,2%
Atazanavir	14.225.595	1,7%	30,3%	10,2%
Darbepoetina alfa	14.214.699	1,7%	-1,8%	-0,8%
Infliximab	14.124.563	1,7%	17,0%	6,3%
Adalimumab	13.675.612	1,6%	72,2%	17,7%
Efavirenz	12.482.904	1,5%	-21,5%	-10,5%
Docetaxel	12.147.871	1,5%	-29,4%	-15,6%
Cloreto de sódio	10.755.747	1,3%	3,6%	1,2%
Bevacizumab	10.644.148	1,3%	5,6%	1,7%
Lamivudina + Zidovudina	10.504.555	1,3%	-19,7%	-8,0%
Tacrolimus	10.452.335	1,3%	-16,4%	-6,3%
Meropenem	9.210.787	1,1%	-17,6%	-6,1%
Outras Substâncias Activas	507.729.541	60,9%	2,1%	31,6%
Total	833.864.076	100%	4,0%	100%

Unidade: EUR

6. Monitorização do Consumo de Grupos Específicos de Medicamentos

6.1 - Evolução do Consumo de Medicamentos Órfãos - Jan-Out 2010

Substância Activa	Indicações Terapêuticas	Valor Acumulado	Peso Relativo	Varição Homóloga	Peso na Varição
Imatinib	Leucemia Mielóide Crónica; Tumor Maligno do Estroma GI; Síndrome mielodisplásica/doenças mieloproliferativas; Síndrome hipereosinofílica avançada e/ou leucemia eosinofílica crónica; Leucemia Linfoblástica Aguda; Dermatofibrossarcoma protuberans	18.948.652	32,7%	5,6%	11,9%
Bosentano	Hipertensão Arterial Pulmonar; Hipertensão Pulmonar Tromboembólica Crónica; Esclerose Sistémica; Fibrose Pulmonar Idiopática	8.503.194	14,7%	7,9%	7,4%
Galsulfase	Mucopolissacaridose tipo VI (síndrome de Maroteaux-Lamy)	4.391.292	7,6%	18,4%	8,1%
Lenalidomida	Mieloma Múltiplo	4.269.310	7,4%	59,7%	18,9%
Sorafenib	Carcinoma hepatocelular; Carcinoma de células renais avançado	2.906.795	5,0%	64,7%	13,5%
Dasatinib	Tratamento de doentes adultos com leucemia mielóide crónica; Tratamento da leucemia linfoblástica aguda (LLA) positiva para o cromossoma Filadélfia (Ph+) e com LMC linfoblástica	2.506.574	4,3%	21,4%	5,3%
Agalsidase alfa	Doença de Fabry	2.200.746	3,8%	167,5%	16,3%
Talidomida	Mieloma Múltiplo; Eritema nodoso lepromatoso; Tratamento da reacção do enxerto contra o hospedeiro (graft versus host disease)	1.966.459	3,4%	3,5%	0,8%
Alglucosidase alfa	Doença de Pompe	1.724.635	3,0%	20,7%	3,5%
Idursulfase	Síndrome de Hunter	1.708.313	2,9%	10,1%	1,9%
Laronidase	Mucopolissacaridose I	1.092.504	1,9%	-1,3%	-0,2%
Sildenafil	Hipertensão Arterial Pulmonar	876.462	1,5%	44,4%	3,2%
Iloprost	Hipertensão Pulmonar Primária	698.349	1,2%	23,8%	1,6%
Trabectedina	Cancro do Ovário	688.578	1,2%	317,9%	6,2%
Miglustato	Doença de Niemann-Pick, tipo C	623.075	1,1%	22,5%	1,4%
Agalsidase beta	Doença de Fabry	569.428	1,0%	-72,6%	-17,9%
Pegvisomant	Acromegália	562.053	1,0%	7,5%	0,5%
Anagrelida	Trombocitémia Essencial	544.851	0,9%	39,1%	1,8%
Desferriroxo	Sobrecarga Crónica de Ferro	358.652	0,6%	30,0%	1,0%
Ambrisentano	Hipertensão Arterial Pulmonar; Hipertensão Pulmonar Tromboembólica Crónica	318.736	0,6%	2090,2%	3,6%
Bussulfano	Tratamento condicionante (de preparação) de adultos e crianças antes de um transplante de células progenitoras hematopoiéticas	310.219	0,5%	10,1%	0,3%
Plerixafor	Transplante autólogo em doentes com linfoma ou mieloma múltiplo	309.852	0,5%	-	3,7%
Romiplostim	Púrpura Trombocitopénica Idiopática	295.434	0,5%	2083,0%	3,3%
Sitaxentano	Hipertensão arterial pulmonar; Hipertensão pulmonar crónica	251.426	0,4%	35,5%	0,8%
Nitisona	Tirosinemia hereditária do tipo 1; Alcaptonúria	210.852	0,4%	-3,7%	-0,1%
Nilotinib	Leucemia mielóide crónica (LMC)	180.495	0,3%	9,4%	0,2%
Temsirolimus	Carcinoma de células renais avançado	175.362	0,3%	27,3%	0,4%
Trióxido de arsénio	Leucemia promielocítica aguda, mieloma múltiplo e síndromas mielodisplásicos	150.045	0,3%	-8,6%	-0,2%
Clofarabina	Leucemia Linfoblástica Aguda em doentes pediátricos	145.337	0,3%	90,8%	0,8%

Substância Activa	Indicações Terapêuticas	Valor Acumulado	Peso Relativo	Variação Homóloga	Peso na Variação
Ibuprofeno	Persistência do canal arterial hemodinamicamente significativa em recém-nascidos pré-termo com idade gestacional inferior a 34 semanas.	79.073	0,1%	1203,7%	0,9%
Estiripentol	Tratamento adjuvante de convulsões refractárias tónico-clónicas generalizadas, em doentes com epilepsia mioclónica grave da infância	72.403	0,1%	22,9%	0,2%
Mitotano	Carcinoma adrenocortical avançado	71.339	0,1%	-52,9%	-1,0%
Mecassermina	Deficiências do crescimento em crianças e adolescentes que sofrem de deficiência primária grave de uma hormona, o factor de crescimento-1 semelhante à insulina (IGF-1).	52.191	0,1%	200,9%	0,4%
Betaina	Homocistinúria	49.042	0,1%	479,2%	0,5%
Levodopa + Carbidopa	Tratamento da doença de Parkinson de estado avançado	35.180	0,1%	306,0%	0,3%
Icatibant	Tratamento sintomático de episódios agudos de angioedema hereditário (AEH) em doentes adultos	24.089	0,0%	-	0,3%
Azacitidina	Leucemia Mielóide Aguda; Síndromas Mielodisplásicos	22.467	0,0%	-	0,3%
Acetato de zinco	Doença de Wilson	20.850	0,0%	42,4%	0,1%
Ziconotida	Tratamento de dor crónica e intensa em adultos que necessitam de analgesia intratecal	15.071	0,0%	234,4%	0,1%
Ácido carginómico	Hiperamoniemia provocada por uma deficiência de N-acetilglutamato sintase	4.898	0,0%	-	0,1%
Porfímero sódico	Displasia de Grau Elevado no Esófago de Barret; Colangiocarcinoma	2.560	0,0%	0,0%	0,0%
Total		57.936.843	100%	17,0%	100%
Peso dos Medicamentos Órfãos no Total do Consumo Hospitalar			6,9%		

Unidade: EUR

Nota: Esta Tabela inclui apenas medicamentos para os quais já foi atribuída A.I.M. (Autorização de Introdução no Mercado).

6. Monitorização do Consumo de Grupos Específicos de Medicamentos

6.2 - Evolução do Consumo de Medicamentos com A.U.E. - Jan-Out 2010

Substância Activa	Valor Acumulado	Peso Relativo	Varição Homóloga	Peso na Varição
Azacitidina	1.409.604	17,6%	35,5%	51,2%
Antitripsina alfa-1	722.063	9,0%	63,3%	38,8%
Ranibizumab	648.424	8,1%	-15,4%	-16,4%
Fulvestrant	495.063	6,2%	7,4%	4,7%
Dexametasona	461.846	5,8%	136,2%	36,9%
Pegaspargase	242.491	3,0%	39,5%	9,5%
Fludarabina	201.995	2,5%	-12,5%	-4,0%
Triamcinolona	190.275	2,4%	37,7%	7,2%
Procarbazina	167.072	2,1%	-9,1%	-2,3%
N-acetilgalactosamina -4-sulfatase	151.749	1,9%	-66,8%	-42,3%
Asparaginase	142.061	1,8%	-17,5%	-4,2%
Concentrado de C1-inibidor esterase	142.020	1,8%	-36,3%	-11,2%
Trientina	140.084	1,8%	33,5%	4,9%
Isoprenalina	120.701	1,5%	183,9%	10,8%
Labetalol	119.768	1,5%	12,1%	1,8%
Sol cardioplegia sanguínea	101.024	1,3%	15,7%	1,9%
Fluoresceína	97.099	1,2%	-8,1%	-1,2%
Histamina	94.536	1,2%	-20,7%	-3,4%
Levotiroxina sódica	84.229	1,1%	11,0%	1,2%
Dantroleno	78.172	1,0%	26,1%	2,2%
Outras Substâncias Activas com A.U.E.	2.187.889	27,4%	0,2%	0,6%
Total	7.998.164	100%	9,9%	100%
Peso dos Medicamentos com A.U.E. no Total do Consumo Hospitalar		1,0%		

A.U.E. - Autorização de Utilização Especial

Unidade: EUR