

**Junho 2010**

---

# **Consumo de Medicamentos em Meio Hospitalar**

OBSERVATÓRIO DO MEDICAMENTO E PRODUTOS DE SAÚDE

DIRECÇÃO DE ECONOMIA DO MEDICAMENTO E PRODUTOS DE SAÚDE

## RESUMO

Os dados de consumo referem-se aos medicamentos abrangidos pelo Código Hospitalar Nacional de Medicamentos (CHNM) que engloba os medicamentos de uso humano com Autorização de Introdução no Mercado (AIM), Autorização de Utilização Especial (AUE) e Autorização de Utilização Excepcional (AEX).

Os dados apresentados neste relatório correspondem à amostra de hospitais que enviaram os consumos do mês de Junho de 2010 dentro do prazo estipulado. A amostra corresponde a 54 unidades hospitalares, as quais representam cerca de 85,5% da despesa com medicamentos em meio hospitalar. Da informação enviada salientam-se os seguintes dados:

- Entre Janeiro e Junho de 2010 o consumo nestes hospitais foi superior a 430 milhões de euros o que representa um crescimento de 5,4% relativamente ao período homólogo.
- No mês de Junho de 2010 os 54 hospitais incluídos no relatório apresentam um consumo superior a 69 milhões de euros, verificando-se um aumento de 2,1% relativamente a igual mês do ano anterior.
- O Centro Hospitalar Lisboa Norte, Hospitais Universidade de Coimbra e o Instituto Português de Oncologia, E.P.E. de Lisboa, são as unidades hospitalares que mais contribuíram para o crescimento observado.
- A cedência de medicamentos abrangidos pelos Regimes Especiais de Comparticipação no ambulatório e a administração de medicamentos em Hospital de Dia são as áreas de prestação de cuidados com maiores encargos ao nível da despesa hospitalar.
- A Oncologia e a Infeciologia continuam a ser as áreas terapêuticas com maiores encargos e juntas representam perto de 40,2% da despesa com medicamentos em meio hospitalar.

- Os antiretrovirais, nomeadamente as associações fixas Efavirenz+Emtricitabina+Tenofovir, Atazanavir e Emtricitabina+Tenofovir, contribuíram significativamente para o aumento da despesa. Os imunomoduladores, como o Trastuzumab e Adalimumab, apresentaram igualmente um elevado peso no crescimento.
- No primeiro semestre de 2010 os medicamentos órfãos representam 6,2% da despesa total e tiveram um crescimento de 22,8% relativamente ao período homólogo. Os medicamentos com A.U.E. constituem 0,9% da despesa, tendo apresentado um aumento de 4,6% comparativamente ao período homólogo.

Julho de 2010

# 1. Consumo de Medicamentos em Meio Hospitalar

Fonte: Hospitais do SNS

## 1.1 - Evolução

	Valor	Taxa de Crescimento
2007	726.236.646	-
2008	778.604.649	7,2%
2009	838.507.641	7,7%
Jan-Jun 2009	408.004.886	-
Jan-Jun 2010	430.069.367	5,4%

Unidade: EUR

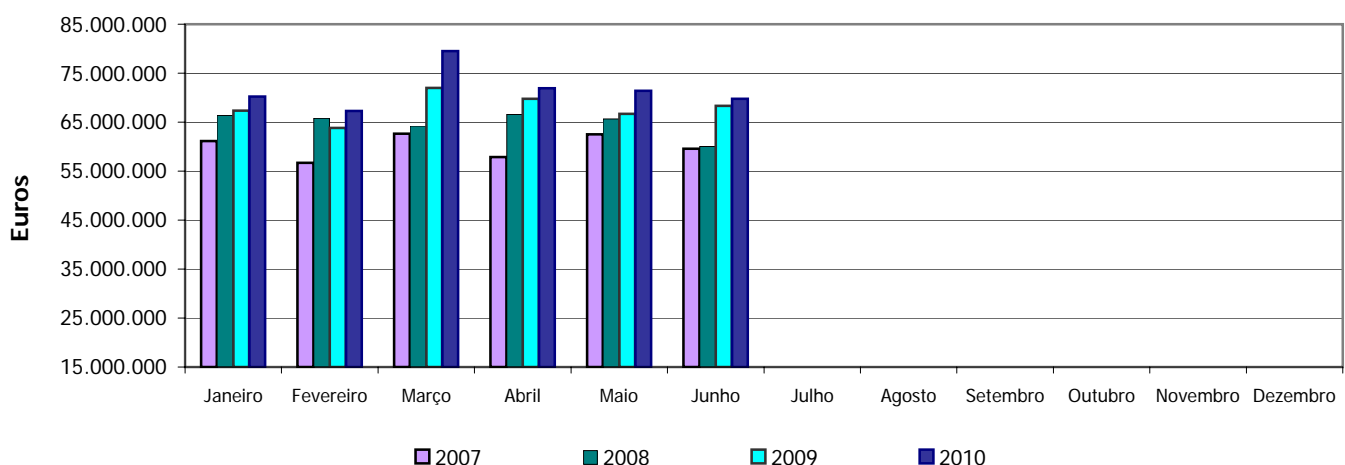
n = 54 Hospitais; 85,5% da despesa dos Hospitais do SNS

## 1.2 - Evolução Mensal

Ano de 2010	Valor	Varição Mensal	Varição Homóloga
Janeiro	70.226.240	-	4,2%
Fevereiro	67.271.341	-4,2%	5,4%
Março	79.481.392	18,2%	10,4%
Abril	71.940.516	-9,5%	3,1%
Maio	71.374.601	-0,8%	7,0%
Junho	69.775.277	-2,2%	2,1%
Jan - Dez	430.069.367	-	5,4%

Unidade: EUR

n = 54 Hospitais; 85,5% da despesa dos Hospitais do SNS



**Varição Mensal:** Diferença percentual entre os valores apresentados em determinado mês relativamente aos valores do mês anterior.

**Varição Homóloga:** Diferença percentual entre os valores apresentados em determinado período comparativamente aos valores de igual período do ano anterior.

**Peso na Varição:** Contribuição de cada Hospital, Área Terapêutica ou Substância Activa, para o crescimento total da despesa do grupo em que se insere.

## 2. Distribuição do Consumo por Hospital

### 2 - Distribuição do Consumo por Hospital - Jan-Jun 2010

Hospital	Valor Acumulado	Peso Relativo	Varição Homóloga	Peso na Varição
Centro Hospitalar Lisboa Norte, E.P.E.	66.359.399	15,4%	9,7%	26,6%
Centro Hospitalar de Lisboa Central, E.P.E.	37.827.131	8,8%	1,7%	2,9%
Hospitais Universidade de Coimbra	35.583.049	8,3%	11,7%	16,9%
Centro Hospitalar de Lisboa Ocidental, E.P.E.	29.177.485	6,8%	4,8%	6,1%
Centro Hospitalar do Porto, EPE	27.267.868	6,3%	4,9%	5,8%
Hospital Curry Cabral	17.972.116	4,2%	7,5%	5,7%
Hospital Garcia da Orta, E.P.E.	17.512.404	4,1%	2,6%	2,0%
Instituto Português de Oncologia, EPE - Lisboa	17.467.687	4,1%	15,0%	10,3%
Instituto Português de Oncologia, EPE - Porto	17.442.025	4,1%	-0,5%	-0,4%
Centro Hospitalar Vila Nova de Gaia, EPE	12.350.262	2,9%	3,1%	1,7%
Hospital Distrital de Faro	11.960.325	2,8%	5,1%	2,6%
Centro Hospitalar de Setúbal, E.P.E.	10.534.252	2,4%	1,6%	0,8%
Hospital de Joaquim Urbano - Porto	8.786.899	2,0%	14,6%	5,1%
Centro Hospitalar do Alto Ave	8.232.573	1,9%	10,5%	3,5%
Centro Hospitalar de Trás os Montes e Alto Douro	7.975.303	1,9%	6,5%	2,2%
Centro Hospitalar Barreiro Montijo, EPE	7.438.597	1,7%	3,4%	1,1%
Unidade Local de Saúde - Matosinhos	7.242.097	1,7%	-15,4%	-6,0%
Hospital distrital de Santarém, EPE	7.216.750	1,7%	5,1%	1,6%
Hospital de São Teotónio, EPE - Viseu	7.162.729	1,7%	6,8%	2,1%
Centro Hospitalar do Barlavento Algarvio, E.P.E.	6.299.514	1,5%	-10,3%	-3,3%
Hospital Infante D.Pedro, EPE - Aveiro	6.096.355	1,4%	23,0%	5,2%
Hospital Espírito Santo, E.P.E. - Évora	6.058.867	1,4%	9,0%	2,3%
Instituto Português de Oncologia, EPE - Coimbra	5.535.544	1,3%	2,4%	0,6%
Centro Hospitalar de Entre Douro e Vouga, EPE	5.380.796	1,3%	7,1%	1,6%

Hospital	Valor Acumulado	Peso Relativo	Varição Homóloga	Peso na Varição
Centro Hospitalar do Médio Tejo, E.P.E.	5.245.015	1,2%	9,9%	2,1%
Centro Hospitalar do Alto Minho, E.P.E.	5.110.307	1,2%	-1,4%	-0,3%
Unidade Local de Saúde do Norte Alentejano	4.117.128	1,0%	9,1%	1,6%
Centro Hospitalar Cova da Beira, E.P.E.	3.639.038	0,8%	2,4%	0,4%
Unidade Local de Saúde da Guarda, E.P.E.	3.326.605	0,8%	26,7%	3,2%
Hospital Amato Lusitano - Castelo Branco	3.179.624	0,7%	-3,3%	-0,5%
Hospital Santo André, E.P.E. - Leiria	3.093.407	0,7%	-0,9%	-0,1%
Centro Hospitalar Caldas da Rainha	2.610.278	0,6%	6,5%	0,7%
Centro Hospitalar do Nordeste, E.P.E.	2.316.206	0,5%	4,0%	0,4%
Centro Hospitalar do Médio Ave	2.119.435	0,5%	-4,4%	-0,4%
Hospital do Litoral Alentejano	1.885.578	0,4%	7,4%	0,6%
Hospital Distrital de Torres Vedras	1.756.398	0,4%	-7,8%	-0,7%
Hospital Distrital Figueira da Foz, E.P.E.	1.435.699	0,3%	-9,7%	-0,7%
Hospital de Santa Maria Maior, E.P.E. - Barcelos	1.090.290	0,3%	-6,2%	-0,3%
Maternidade Dr. Alfredo da Costa	768.639	0,2%	6,3%	0,2%
Centro Hospitalar Póvoa de Varzim / Vila do Conde	540.505	0,1%	-4,8%	-0,1%
Centro Hospitalar Psiquiátrico de Lisboa	484.499	0,1%	-22,0%	-0,6%
Hospital Magalhães de Lemos	385.859	0,1%	-8,0%	-0,2%
Hospital Distrital de Águeda	357.477	0,1%	-20,4%	-0,4%
Instituto de Oftalmologia Dr. Gama Pinto	342.166	0,1%	-0,2%	0,0%
Hospital Distrital de Pombal	260.657	0,1%	0,8%	0,0%
Centro Hospitalar Psiquiátrico de Coimbra	232.612	0,1%	1,9%	0,0%
Hospital Bernardino Lopes Oliveira - Alcobaça	228.460	0,1%	12,8%	0,1%
Hospital de Valongo	190.831	0,0%	16,1%	0,1%
Hospital Distrital de Peniche	169.332	0,0%	3,0%	0,0%
Hospital Dr. Francisco Zagalo - Ovar	152.940	0,0%	-63,1%	-1,2%
Hospital do Visconde de Salreu - Estarreja	61.549	0,0%	-21,2%	-0,1%
Hospital Arcebispo João Crisóstomo - Cantanhede	53.498	0,0%	1,0%	0,0%

Hospital	Valor Acumulado	Peso Relativo	Varição Homóloga	Peso na Varição
Hospital José Luciano de Castro - Anadia	18.223	0,0%	-45,3%	-0,1%
Hospital de Cândido de Figueiredo de Tondela	17.086	0,0%	-89,2%	-0,6%
<b>Total</b>	<b>430.069.367</b>	<b>100%</b>	<b>5,4%</b>	<b>100%</b>

Unidade: EUR

### 3. Distribuição do Consumo por Centro de Custo

#### 3.1 - Distribuição do Consumo por Área de Actividade do Centro de Custo - Jan-Jun 2010

Área de Actividade	Valor Acumulado	Peso Relativo	Variação Homóloga	Peso na Variação
Oncologia	94.354.984	21,9%	4,6%	18,9%
Infecciologia	78.544.682	18,3%	13,1%	41,2%
Medicina Interna	32.918.592	7,7%	4,2%	6,0%
Neurologia	21.455.089	5,0%	9,4%	8,3%
Hematologia Clínica	20.927.469	4,9%	-5,5%	-5,5%
Imuno-hemoterapia	15.194.285	3,5%	-3,0%	-2,1%
Nefrologia	12.940.582	3,0%	17,2%	8,6%
Cirurgia Geral	12.771.150	3,0%	-10,8%	-7,0%
Unidade de Transplantação	11.926.237	2,8%	15,3%	7,2%
Pediatria	11.347.922	2,6%	13,6%	6,1%
Restantes Áreas de Actividade	117.688.375	27,4%	3,6%	18,3%
<b>Total</b>	<b>430.069.367</b>	<b>100%</b>	<b>5,4%</b>	<b>100%</b>

Unidade: EUR



### 3. Distribuição do Consumo por Centro de Custo

#### 3.2 - Distribuição do Consumo por Área de Prestação de Cuidados - Jan-Jun 2010

Área de Prestação de Cuidados	Valor Acumulado	Peso Relativo	Variação Homóloga	Peso na Variação
Consulta Externa	170.815.747	39,7%	5,1%	37,7%
Hospital de Dia	127.461.648	29,6%	12,7%	64,9%
Internamento	87.286.767	20,3%	-3,6%	-14,6%
Unidades de Meios Complementares de Diagnóstico e Terapêutica	24.359.141	5,7%	7,5%	7,7%
Urgência	8.874.420	2,1%	-1,8%	-0,7%
Cirurgia de Ambulatório	1.344.109	0,3%	74,8%	2,6%
Serviço Domiciliário	236.318	0,1%	-0,1%	0,0%
Outras Secções	9.691.218	2,3%	6,1%	2,5%
<b>Total</b>	<b>430.069.367</b>	<b>100%</b>	<b>5,4%</b>	<b>100%</b>

Unidade: EUR

**Consultas Externas:** Incluem os medicamentos dispensados no ambulatório dos serviços farmacêuticos.

**Unidades de Meios Complementares de Diagnóstico e Terapêutica:** Incluem as unidades técnicas e bloco operatório.

## 4. Distribuição do Consumo por Grupo Farmacoterapêutico (10 +)

### 4 - Distribuição do Consumo por Classificação Farmacoterapêutica - Jan-Jun 2010

Classificação Farmacoterapêutica (CFT) *	Valor Acumulado	Peso Relativo	Variação Homóloga	Peso na Variação
Imunomoduladores	100.282.774	23,3%	20,2%	76,3%
Antivíricos	88.743.226	20,6%	12,8%	45,8%
Citotóxicos	43.010.618	10,0%	1,1%	2,0%
Antibacterianos	24.638.860	5,7%	-13,9%	-18,0%
Factores estimulantes da hematopoiese	17.935.204	4,2%	-3,6%	-3,1%
Anti-hemorrágicos	13.951.469	3,2%	9,0%	5,2%
Imunoglobulinas	12.674.665	2,9%	11,4%	5,9%
Hormonas e anti-hormonas (Antineoplásicos)	12.601.641	2,9%	-10,9%	-7,0%
Correctivos das alterações hidroelectrolíticas	9.841.627	2,3%	1,0%	0,4%
Outros produtos	9.584.042	2,2%	-25,0%	-14,5%
Outros Grupos Farmacoterapêuticos	96.805.240	22,5%	1,6%	6,8%
<b>Total</b>	<b>430.069.367</b>	<b>100%</b>	<b>5,4%</b>	<b>100%</b>

\* CFT de Nível 2

Unidade: EUR

## 5. Distribuição do Consumo por Substância Activa (20 +)

### 5 - Distribuição do Consumo por Substância Activa - Jan-Jun 2010

Substância Activa	Valor Acumulado	Peso Relativo	Variação Homóloga	Peso na Variação
Emtricitabina + Tenofovir	17.867.200	4,2%	10,0%	7,4%
Trastuzumab	16.743.564	3,9%	29,8%	17,4%
Imunoglobulina humana normal	11.267.213	2,6%	11,5%	5,3%
Lopinavir + Ritonavir	10.425.930	2,4%	-4,0%	-2,0%
Imatinib	9.363.973	2,2%	4,7%	1,9%
Efavirenz + Emtricitabina + Tenofovir	8.929.824	2,1%	434,7%	32,9%
Rituximab	8.789.221	2,0%	18,9%	6,3%
Etanercept	8.570.064	2,0%	19,2%	6,3%
Interferão beta-1a	7.809.939	1,8%	-2,0%	-0,7%
Darbepoetina alfa	7.213.509	1,7%	5,4%	1,7%
Atazanavir	7.194.361	1,7%	32,1%	7,9%
Efavirenz	6.774.735	1,6%	-22,1%	-8,7%
Infliximab	6.769.879	1,6%	20,3%	5,2%
Docetaxel	6.430.168	1,5%	-29,5%	-12,2%
Adalimumab	6.177.043	1,4%	76,4%	12,1%
Lamivudina + Zidovudina	6.083.860	1,4%	-21,0%	-7,3%
Bevacizumab	5.740.018	1,3%	17,6%	3,9%
Tacrolimus	5.719.891	1,3%	-13,7%	-4,1%
Cloreto de sódio	5.619.203	1,3%	2,5%	0,6%
Meropenem	5.528.133	1,3%	-4,0%	-1,0%
Outras Substâncias Activas	261.051.637	60,7%	2,4%	27,2%
<b>Total</b>	<b>430.069.367</b>	<b>100%</b>	<b>5,4%</b>	<b>100%</b>

Unidade: EUR

## 6. Monitorização do Consumo de Grupos Específicos de Medicamentos

### 6.1 - Evolução do Consumo de Medicamentos Órfãos - Jan-Jun 2010

Substância Activa	Indicações Terapêuticas	Valor Acumulado	Peso Relativo	Variação Homóloga	Peso na Variação
Imatinib	Leucemia Mielóide Crónica; Tumor Maligno do Estroma GI; Síndrome mielodisplásica/doenças mieloproliferativas; Síndrome hipereosinofílica avançada e/ou leucemia eosinofílica crónica; Leucemia Linfoblástica Aguda; Dermatofibrossarcoma protuberans	9.363.973	35,1%	4,7%	8,5%
Bosentano	Hipertensão Arterial Pulmonar; Hipertensão Pulmonar Tromboembólica Crónica; Esclerose Sistémica; Fibrose Pulmonar Idiopática	4.779.450	17,9%	13,4%	11,4%
Lenalidomida	Mieloma Múltiplo	2.242.040	8,4%	142,5%	26,6%
Sorafenib	Carcinoma hepatocelular; Carcinoma de células renais avançado	1.411.422	5,3%	63,3%	11,0%
Dasatinib	Tratamento de doentes adultos com leucemia mielóide crónica; Tratamento da leucemia linfoblástica aguda (LLA) positiva para o cromossoma Filadélfia (Ph+) e com LMC linfoblástica	1.186.376	4,5%	30,3%	5,6%
Talidomida	Mieloma Múltiplo; Eritema nodoso lepromatoso; Tratamento da reacção do enxerto contra o hospedeiro (graft versus host disease)	1.034.868	3,9%	-4,9%	-1,1%
Galsulfase	Mucopolissacaridose tipo VI (síndrome de Maroteaux-Lamy)	760.347	2,9%	40,5%	4,4%
Alglucosidase alfa	Doença de Pompe	693.473	2,6%	26,2%	2,9%
Agalsidase alfa	Doença de Fabry	644.553	2,4%	125,0%	7,2%
Idursulfase	Síndrome de Hunter	603.651	2,3%	39,8%	3,5%
Sildenafil	Hipertensão Arterial Pulmonar	487.613	1,8%	42,7%	2,9%
Laronidase	Mucopolissacaridose I	418.320	1,6%	0,9%	0,1%
Trabectedina	Cancro do Ovário	373.377	1,4%	729,3%	6,6%
Iloprost	Hipertensão Pulmonar Primária	373.170	1,4%	5,0%	0,4%
Anagrelida	Trombocitémia Essencial	274.376	1,0%	46,3%	1,8%
Pegvisomant	Acromegalia	252.537	0,9%	0,4%	0,0%
Agalsidase beta	Doença de Fabry	211.849	0,8%	-54,9%	-5,2%
Miglustato	Doença de Niemann-Pick, tipo C	182.183	0,7%	37,6%	1,0%
Desferrioxol	Sobrecarga Crónica de Ferro	173.491	0,7%	113,0%	1,9%
Plerixafor	Transplante autólogo em doentes com linfoma ou mieloma múltiplo	164.220	0,6%	-	3,3%
Bussulfano	Tratamento condicionante (de preparação) de adultos e crianças antes de um transplante de células progenitoras hematopoiéticas	135.072	0,5%	-6,9%	-0,2%
Sitaxentano	Hipertensão arterial pulmonar; Hipertensão pulmonar crónica tromboembólica	115.771	0,4%	23,4%	0,4%
Clofarabina	Leucemia Linfoblástica Aguda em doentes pediátricos	106.312	0,4%	140,0%	1,3%
Nilotinib	Leucemia mielóide crónica (LMC)	102.031	0,4%	131,7%	1,2%
Ambrisentano	Hipertensão Arterial Pulmonar; Hipertensão Pulmonar Tromboembólica Crónica	100.737	0,4%	-	2,0%
Trióxido de arsénio	Leucemia promielocítica aguda, mieloma múltiplo e síndromas mielodisplásicos	88.544	0,3%	-0,1%	0,0%
Nitisona	Tirosinemia hereditária do tipo 1; Alcaptonúria	87.463	0,3%	12,7%	0,2%
Temsirolimus	Carcinoma de células renais avançado	67.200	0,3%	627,3%	1,2%
Ibuprofeno	Persistência do canal arterial hemodinamicamente significativa em recém-nascidos pré-termo com idade gestacional inferior a 34 semanas.	41.652	0,2%	736,6%	0,7%

Substância Activa	Indicações Terapêuticas	Valor Acumulado	Peso Relativo	Variação Homóloga	Peso na Variação
Estiripentol	Tratamento adjuvante de convulsões refractárias tónico-clónicas generalizadas, em doentes com epilepsia mioclónica grave da infância	28.150	0,1%	-1,2%	0,0%
Romiplostim	Púrpura Trombocitopénica Idiopática	27.066	0,1%	-	0,5%
Mitotano	Carcinoma adrenocortical	26.172	0,1%	-69,3%	-1,2%
Mecassermina	Deficiências do crescimento em crianças e adolescentes que sofrem de deficiência primária grave de uma hormona, o factor de crescimento-1 semelhante à insulina (IGF-1).	22.922	0,1%	184,6%	0,3%
Levodopa + Carbidopa	Tratamento da doença de Parkinson de estado avançado	19.154	0,1%	121,1%	0,2%
Betaina	Homocistinúria	12.701	0,0%	285,7%	0,2%
Icatibant	Tratamento sintomático de episódios agudos de angioedema hereditário (AEH) em doentes adultos	11.950	0,0%	-	0,2%
Azacitidina	Leucemia Mielóide Aguda; Síndromas Mielodisplásicos	11.201	0,0%	-	0,2%
Acetato de zinco	Doença de Wilson	9.491	0,0%	25,3%	0,0%
Porfímero sódico	Displasia de Grau Elevado no Esófago de Barret; Colangiocarcinoma	2.560	0,0%	0,0%	0,0%
Ácido carginómico	Hiperamoniemia provocada por uma deficiência de N-acetilglutamato sintase	800	0,0%	-	0,0%
<b>Total</b>		<b>26.648.237</b>	<b>100%</b>	<b>22,8%</b>	<b>100%</b>
<b>Peso dos Medicamentos Órfãos no Total do Consumo Hospitalar</b>			<b>6,2%</b>		

Unidade: EUR

**Nota:** Esta Tabela inclui apenas medicamentos para os quais já foi atribuída A.I.M. (Autorização de Introdução no Mercado).

## 6. Monitorização do Consumo de Grupos Específicos de Medicamentos

### 6.2 - Evolução do Consumo de Medicamentos com A.U.E. - Jan-Jun 2010

Substância Activa	Valor Acumulado	Peso Relativo	Varição Homóloga	Peso na Varição
Azacitidina	615.577	15,3%	12,8%	39,4%
Antitripsina alfa-1	422.015	10,5%	84,8%	109,2%
Ranibizumab	331.229	8,3%	-13,1%	-28,2%
Fulvestrant	241.994	6,0%	13,4%	16,1%
Dexametasona	210.321	5,2%	88,8%	55,8%
N-acetilgalactosamina -4-sulfatase	151.749	3,8%	-45,1%	-70,2%
Fludarabina	117.041	2,9%	-15,8%	-12,3%
Triamcinolona	116.631	2,9%	47,6%	21,2%
Procarbazina	96.857	2,4%	1,6%	0,8%
Concentrado de C1-inibidor esterase	92.583	2,3%	-28,6%	-21,0%
Asparaginase	87.301	2,2%	-19,9%	-12,2%
Histamina	71.302	1,8%	0,4%	0,2%
Trientina	69.478	1,7%	24,0%	7,6%
Sol cardioplegia sanguínea	65.205	1,6%	7,6%	2,6%
Fluoresceína	60.797	1,5%	-1,3%	-0,5%
Labetalol	58.358	1,5%	14,6%	4,2%
Levotiroxina sódica	51.840	1,3%	28,9%	6,6%
Trabectedina	50.927	1,3%	-	28,7%
Isoprenalina	48.897	1,2%	287,2%	20,5%
Polidocanol	47.394	1,2%	17,6%	4,0%
Outras Substâncias Activas com A.U.E.	1.007.254	25,1%	-11,3%	-72,5%
<b>Total</b>	<b>4.014.750</b>	<b>100%</b>	<b>4,6%</b>	<b>100%</b>
<b>Peso dos Medicamentos com A.U.E. no Total do Consumo Hospitalar</b>		<b>0,9%</b>		

A.U.E. - Autorização de Utilização Especial

Unidade: EUR

## 6. Monitorização do Consumo de Grupos Específicos de Medicamentos

### 6.3 - Evolução do Consumo dos Medicamentos pertencentes ao FHNM - Jan-Jun 2010

Classificação Farmacoterapêutica (CFT)*	Medicamentos do FHNM	Consumo por CFT	Peso Relativo dos Med. do FHNM no Consumo por CFT	Varição Homóloga
Medicação antialérgica	98.529	104.860	94,0%	1,6%
Meios de diagnóstico	2.715.687	3.079.524	88,2%	5,8%
Correctivos da volémia e das alterações electrolíticas	15.265.661	18.805.809	81,2%	2,8%
Sangue	31.706.097	41.906.725	75,7%	-10,2%
Hormonas e medicamentos usados no tratamento das doenças endócrinas	6.371.891	9.044.729	70,4%	0,0%
Vacinas e imunoglobulinas	9.613.505	13.720.325	70,1%	-7,8%
Medicamentos usados em afecções otorrinolaringológicas	18.467	28.554	64,7%	-5,1%
Aparelho locomotor	3.150.259	5.479.782	57,5%	6,2%
Medicamentos usados no tratamento de intoxicações	901.663	1.671.966	53,9%	-9,1%
Aparelho digestivo	1.680.829	3.421.224	49,1%	-25,4%
Sistema nervoso central	9.006.206	18.638.183	48,3%	-20,5%
Medicamentos antineoplásicos e imunomoduladores	72.291.614	156.299.414	46,3%	-3,0%
Aparelho cardiovascular	4.125.846	10.483.925	39,4%	-0,6%
Aparelho respiratório	1.228.306	3.354.173	36,6%	-9,0%
Medicamentos usados em afecções cutâneas	542.134	1.609.087	33,7%	0,3%
Nutrição	959.693	3.504.064	27,4%	14,2%
Aparelho geniturinário	226.853	1.424.173	15,9%	-7,3%
Medicamentos usados em afecções oculares	404.373	2.870.879	14,1%	-3,8%
Medicamentos anti-infecciosos	15.274.054	122.390.311	12,5%	-3,5%
Material de penso, hemostáticos locais, gases medicinais e outros produtos	646.787	12.198.935	5,3%	3,7%
Outros		32.726	0,0%	-
<b>Total</b>	<b>176.228.455</b>	<b>430.069.367</b>	<b>41,0%</b>	<b>-5,1%</b>

\* CFT de Nível 1

Unidade: EUR

A **Varição Homóloga** reflecte a diferença percentual do Valor dos Medicamentos pertencentes ao FHNM face a igual período do ano anterior.