

# Instruções de inserção/remoção do implante Vantas

## Guia para profissionais de saúde

Versão 1 de 13 Janeiro 2011

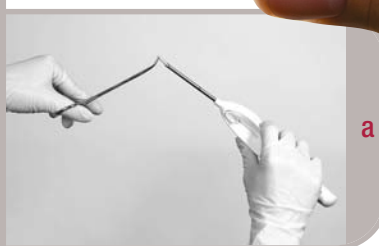
### 1. Preparação

#### 1.1 Utilize uma técnica asséptica adequada

- Para minimizar o risco de infecção, use luvas estéreis ao preparar-se e ao proceder à inserção/remoção do implante Vantas.

#### 1.2 Carregar o dispositivo de implantação

- Retire o dispositivo de implantação da sua embalagem estéril e certifique-se de que o botão verde está na posição correcta, completamente para a frente, na direcção da cânula e longe da pega.
- Abra o frasco para injectáveis e segure ambas as extremidades do implante. O implante pode apresentar uma forma curva devido ao seu armazenamento no frio. Para que o implante fique mais simétrico, rode-o várias vezes entre os dedos e o polegar, tendo o cuidado de usar luvas estéreis.
- Insira o implante no dispositivo de implantação de modo a que apenas a ponta fique visível na parte inferior do bisel. Não force o implante. Se detectar resistência ao carregar o implante, retire-o e volte a rodá-lo para que seja mais fácil de carregar.<sup>a</sup>



### 2. Inserção

#### 2.1 Inserção do implante Vantas

##### Anestesia

- Desinfecte a área da inserção e injecte o anestésico local, começando no local planeado para a inserção, e depois infiltrando em forma de leque até ao comprimento do implante (3,5 cm).<sup>b</sup>

##### Incisão

- Com um bisturi, faça uma incisão superficial na pele com o tamanho adequado para permitir a inserção da cânula por debaixo da pele da face interna do braço, perpendicular ao comprimento do bicipíte.<sup>c</sup>

##### Inserção

- Foi sugerido que é mais fácil realizar a inserção se primeiro se criar uma "bolsa" mediante dissecação brusca através da incisão com a cânula do dispositivo de implantação carregado ou outro instrumento cirúrgico adequado. Uma vez criada, insira a ponta do dispositivo de implantação na incisão com o bisel para cima e avance o dispositivo subcutaneamente ao longo do trajeto do anestésico até à linha indicada na cânula.<sup>d</sup>
- Para garantir o posicionamento subcutâneo, o dispositivo de implantação deverá levantar visivelmente a pele ao longo de todo o processo de criação da "bolsa" e de inserção. Certifique-se de que o implante não entra no tecido muscular.
- Mantendo o dispositivo no lugar debaixo da pele, pressione o botão verde até ao fundo para soltar o mecanismo de bloqueio e em seguida volte a colocar o botão na posição inicial. A cânula é retirada da incisão, deixando o implante na derme.<sup>e</sup>
- Retire o dispositivo de implantação da incisão. Para garantir que o implante se mantém no lugar, pode ser útil fazer pressão na pele sobre o implante. Palpe a pele para verificar que o implante foi colocado correctamente.

##### Fechar a incisão

- Para fechar a incisão, use uma ou duas suturas (opcional), com os nós virados para dentro da incisão, ou use duas tiras cirúrgicas. Coloque uma gaze sobre a incisão e fixe-a com um penso.



### 3. Cuidados pós-intervenção

#### 3.1 Durante os primeiros 7 dias após a inserção

- Instrua o doente para que evite molhar o braço que tem o implante nas primeiras 24 horas após a inserção.
- O penso pode ser retirado após 24 horas.
- As tiras cirúrgicas deverão cair sozinhas após alguns dias.
- Durante os primeiros 7 dias, os doentes deverão evitar levantar objectos pesados e praticar actividade física intensa com o braço que tem o implante, para permitir que a incisão feche completamente.



### 4. Remoção/substituição do implante

#### 4.1 Procedimento de remoção e inserção de um novo implante

- O implante Vantas deve ser removido após 12 meses de terapêutica. Se necessário, pode proceder-se à sua substituição nessa altura.

##### *Utilize uma técnica asséptica adequada*

- Para minimizar o risco de infecção, use luvas estéreis ao preparar-se e ao proceder à remoção.

##### *Localizar o implante*

- O implante é localizado por palpação da área próxima da incisão do ano anterior.<sup>f</sup>
- Pressione a extremidade distal do implante para determinar a localização da ponta proximal relativamente à incisão antiga.
- Se o implante for de difícil localização, pode realizar uma ultrasonografia.

##### *Anestesia*

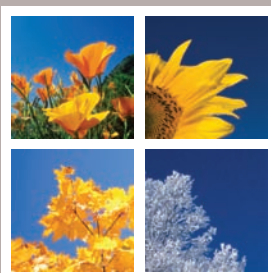
- Pressione a extremidade do implante que se encontra mais afastada da incisão antiga para determinar a localização da extremidade que se encontra mais próxima da incisão. Injecte uma pequena quantidade de anestésico na extremidade mais próxima da incisão e vá inserindo a agulha ao longo da incisão, mas sob o implante, injectando uma pequena quantidade de anestésico à medida que vai avançando.<sup>g</sup>
- A anestesia fará levantar o implante na derme. Se vai inserir um novo implante, tem a opção de o colocar na "bolsa" em que se encontrava o anterior, ou de utilizar a mesma incisão e inserir um novo implante na direcção oposta. Alternativamente, pode utilizar o braço contra-lateral.
- Se colocar o implante na direcção oposta, aplique a anestesia ao longo do local onde vai inserir o novo implante, antes da inserção.

##### *Incisão/remoção*

- Com um bisturi, faça uma incisão de um tamanho adequado, perto da extremidade, para permitir que o implante seja facilmente retirado, e com dimensão suficiente para o dispositivo de implantação caso proceda à inserção de um novo implante.
- Geralmente, a extremidade do implante será visível através de uma fina pseudo-cápsula de tecido. Caso contrário, pressione a extremidade distal do implante e massage-o para a frente em direcção à incisão. Cuidadosamente perfure a pseudo-cápsula para revelar a extremidade do polímero. Se necessário, use uma pinça tipo mosquito para aumentar a abertura. Agarre a extremidade com uma pinça e retire o implante.<sup>h</sup>
- Elimine o implante de maneira adequada e trate-o como qualquer outro tipo de resíduo médico.
- Se inserir um novo implante, proceda conforme as instruções indicadas no verso.

##### *Fechar a incisão*

- Para fechar a incisão, use uma ou duas suturas (opcional), com os nós virados para dentro da incisão, ou use duas tiras cirúrgicas. Coloque uma gaze sobre a incisão e fixe-a com um penso.



**ORION**

Titular da Autorização de Introdução no Mercado:  
Orion Corporation  
Orionintie 1  
FI-02200 Espoo  
Finlândia